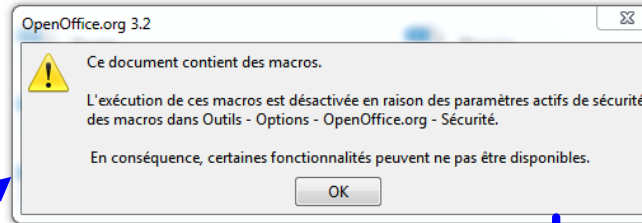


## GerEval09

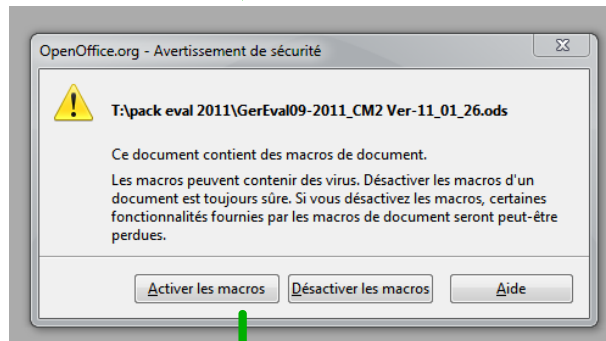
Au premier lancement, vous risquez d'obtenir un écran vous avertissant que les macros sont désactivées.

Si tel est le cas, suivez cette procédure

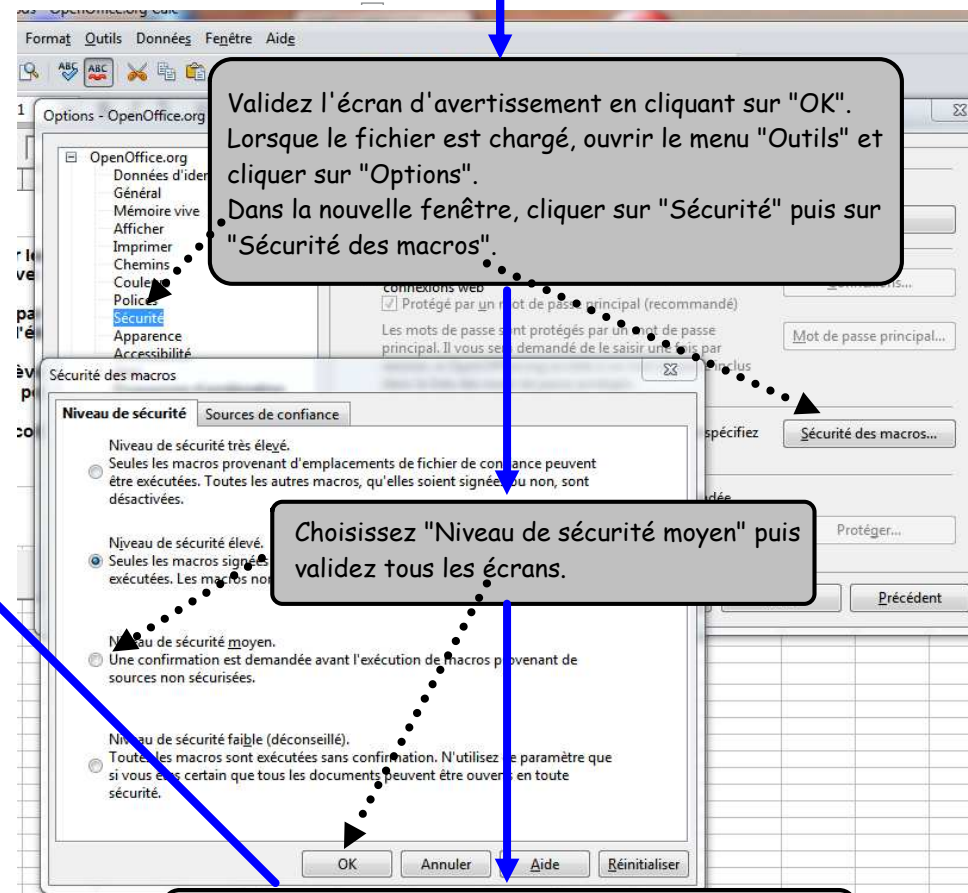
Sinon, vous obtenez une fenêtre intitulée "Avertissement de sécurité"



Validez l'écran d'avertissement en cliquant sur "OK". Lorsque le fichier est chargé, ouvrir le menu "Outils" et cliquer sur "Options". Dans la nouvelle fenêtre, cliquer sur "Sécurité" puis sur "Sécurité des macros".



Acceptez l'exécution des macros en cliquant sur le bouton "Activer les macros".  
*(Ce choix est obligatoire pour utiliser le fichier "GerEval09")*



Choisissez "Niveau de sécurité moyen" puis validez tous les écrans.

Il suffit de fermer "OpenOffice" puis de relancer le fichier "GerEval" pour obtenir l'écran permettant d'accepter les macros.

Au démarrage de l'application, vous devez obtenir un écran semblable à celui-ci.

### Synthèse des résultats aux évaluations CM2 – Janvier 2011

Ce fichier permet de traiter les scores obtenus aux évaluations pour générer des éditions mettant en évidence pour chaque élève :

\*Le profil par discipline et par champ disciplinaire avec mise en relation avec les pourcentages de réussite du (français et Mathématiques et Graphique)

Pour débiter l'utilisation de GerEval09, cliquez sur ce bouton.

duquel il appartient en fonction de ses scores en Français et en

line, par champs disciplinaires et par items.

ésis / Equipe TICE 09  
eval09@ac-toulouse.fr

Mise à Jour

Le bouton ci-dessus permet d'importer à partir d'un fichier spécifique les scores de la Circonscription, du Département, ... ainsi que les éventuelles modifications de seuils.

Cliquer sur ce bouton pour lancer la procédure

Ce bouton vous servira à importer les éventuelles "Mises à Jour" qui seront envoyées par la circonscription.

Ce bouton vous permet d'importer dans GerEval09 les scores que vous avez déjà saisis dans l'application du ministère. Il vous suffit d'indiquer où se trouve le fichier "application\_locale\_.....xls".

**IMPORTER LES DONNEES D'UNE CLASSE** 1) « IMPORTER LES DONNEES D'UNE CLASSE » permet de charger les données saisies dans le fichier officiel de gesti évaluations. En appuyant sur le même bouton, il est possible d'AGREGER les données de plusieurs classes.

**CALCULER** 2) « CALCULER » démarre la procédure de calcul des divers pourcentages.

**Admin** **REINITIALISER** Le bouton « REINITIALISER » permet d'effacer toutes les données pour démarrer un nouveau traitement.

NOM	it1	it2	it3	it4	it5	it6	it7	it8	it9	it10	it11	it12	it13	it14	it15	it16	it17	it18	it19	it20	it21	it22	it23	it24	it25									
Elève1	1	1	1	9	3	1	1	0	0	1	1	1	1	1	1	1	1	1	1	9	1	9	9	9	9									
Elève10																									1	1	1							
Elève11																										1	9	9						
Elève12																											9	1	1					
Elève13																												1	9	9				
Elève14																												1	1	1				
Elève15																												1	9	9				
Elève16																												9	9	9				
Elève17																												9	9	1				
Elève18																												9	9	0				
Elève19																												9	9	9				
Elève2																															A	A		
Elève20																															1	1	1	
Elève21																															0	9	1	
Elève22																															9	9	9	
Elève23																															0	9	9	9

Une fois la procédure d'importation réalisée, vous devriez voir apparaître les noms de sélèves ainsi que les scores obtenus. Il faut maintenant cliquer sur le bouton "CALCULER" pour lancer la procédure.

*Avertissement : suivant le nombre d'élèves, ce calcul peut s'avérer plus ou moins long; "Cela ne se voit pas" forcément mais le logiciel est en train de traiter toutes les données.*

"Admin" : est réservé aux administrateurs pour leur permettre de configurer le fichier de calcul.

"REINITIALISER" permet, comme son nom l'indique, de remettre tout à 0 pour démarrer un nouveau calcul avec un nouveau groupe d'élèves.

La barre de navigation que vous rencontrerez en haut de tous les écrans vous permet d'accéder aux divers traitements proposés (collectifs ou individuels)

[F1 : LIRE](#)   [F3 : VOCABULAIRE](#)   [F5 : ORTHOGRAPHE](#)   [M2 : CALCULS](#)   [M4 : GRANDEURS MESURES](#)   [REPARTITION DES ELEVES](#)  
[F2 : ECRIRE](#)   [F4 : GRAMMAIRE](#)   [M1 : NOMBRES](#)   [M3 : GEOMETRIE](#)   [RGANISATION ET GESTION DES DON](#)   [RESULTATS INDIVIDUELS](#)  
[SYNTHESE DES RESULTATS DU GROUPE](#)   [Générer fichier anonyme .csv](#)  
[Retour à la saisie des scores](#)   [IMPRIMER CETTE FEUILLE](#)   [Admin](#)

Synthèse des résultats aux évaluations CM2 – Janvier 2011

N'oubliez pas de nommer le groupe d'élèves sur lequel porte le traitement !

Nom du groupe :

Le bouton "IMPRIMER CETTE FEUILLE" permet d'envoyer cette synthèse vers l'imprimante configurée par défaut.

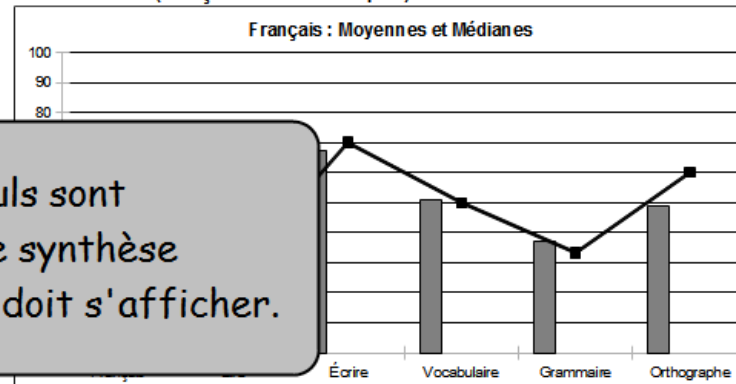
Nombre moyen d'élèves présents : 24

Score moyen à l'ensemble des items (Français ET Mathématiques) : 43,5 % soit 42 / 96

Score médian à l'ensemble des items (Français ET Mathématiques) : 39,0 % soit 37 / 96

	Moyennes		Médianes	
	%	Nb	%	Nb
<b>Français</b>	<b>47,3</b>			
Lire	40,1			
Écrire	67,5			
Vocabulaire	50,8			
Grammaire	37,3			
Orthographe	48,7			

Lorsque tous les calculs sont terminés, une page de synthèse concernant le groupe doit s'afficher.



Remarques :

Le nombre d'élèves moyen est recalculé en fonction des absences enregistrées (s'il y a eu des élèves absents, il est possible que ce nombre soit inférieur au nombre réel d'élèves du groupe).

Le nombre d'items peut, pour la même raison, être inférieur au nombre réel : dans l'exemple affiché, le score global du groupe est de "43,5% soit 42/96" cela signifie que des élèves ont été absents et que le cumul des "A" représente environ 4 items (100 - 4 = 96)

Nombres	40,0	3 / 7	42,9	3 / 7	60	
					70	

La suite de cette feuille de synthèse propose la mise en perspective des résultats du groupe en cours de traitement avec les indicateurs de circonscription, de département et du national.

Ceci est proposé sous forme chiffrée avec le calcul des écarts et sous forme d'histogramme.

Le bandeau de navigation est identique sur toutes les feuilles

Score moyen à l'ensemble des items du champ

: 40,1 % soit 5,74 / 14,32

Score médian à l'ensemble des items du champ

: 26,7 % soit 3,82 / 14,32

Lire

Lire

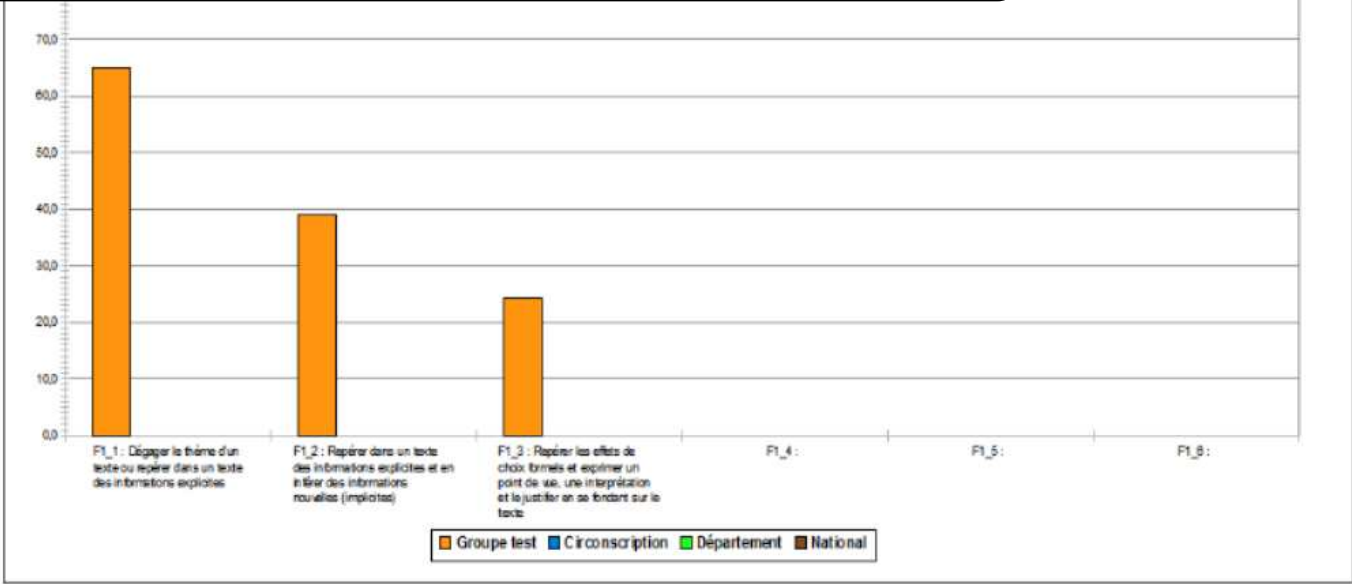
	F1_1	F1_2	F1_2	F1_2	F1_2	F1_3	F1_3	F1_2	F1_3	F1_2	F1_3	F1_1	F1_1	F1_2	F1_2
	it1	it2	it3	it4	it5	it7	it8	it21	it22	it24	it25	it27	it58	it59	it60
Code 1	96,0	88,0	36,0	32,0	26,1	24,0	25,0	65,2	13,0	30,4	34,8	40,9	56,3	29,2	25,0
Code 9	4,0	26,0	64,0	48,0	65,2	68,0	54,2	34,8	62,6	65,2	56,5	54,5	33,3	58,3	54,2
Code 0	0,0	4,0	0,0	20,0	6,7	6,0	20,6	0,0	4,3	4,3	6,7	4,5	6,3	12,6	20,8
Code A	0,0	0,0	0,0	0,0	8,0	0,0	4,0	8,0	8,0	8,0	8,0	12,0	4,0	4,0	4,0

Détail item/item

Les synthèses par champ disciplinaire se présentent toutes de la même façon :

- Un tableau numérique indiquant les pourcentages correspondant à chacun des codes.
- Un graphique construit à partir des données chiffrées *intégrant les fichiers de Mise à Jour qui vous seront envoyés, les scores Circonscription, Département et National seront également visibles).*

Pour voir le détail "item/item" des résultats du groupe pour le champ disciplinaire en cours cliquez ici.



## "REPARTITION DES ELEVES" :

Ce premier écran permet d'obtenir la répartition des élèves en croisant les scores obtenus à 2 champs; ces 2 champs peuvent être choisis par l'utilisateur.

SYNTHESE DES RESULTATS DU GROUPE

Retour à la saisie des scores

IMPRIMER CETTE FEUILLE

Répartition par score et  
Champs disciplinaire

Répartition par score et  
Compétences

### Synthèse des résultats aux évaluations CM2 – Janvier 2011

Nom du groupe : Nommer le groupe

Ces deux boutons donnent accès à 2 autres traitements collectifs concernant la répartition des élèves

Nombre moyen d'élèves présents : 24

Score moyen à l'ensemble  
des items du champ : 47,3 % soit 27 / 57  
"FRANCAIS"

Score médian à l'ensemble  
des items du champ : 41,7 % soit 24 / 57  
"FRANCAIS"

Score moyen à l'ensemble  
des items du champ : 37,9 %  
"MATHEMATIQUES"

Score médian à l'ensemble

Pour choisir les données à croiser, il faut cliquer dans la cellule puis avec la flèche qui est proposée, ouvrir le menu déroulant et faire son choix.

Choisissez les champs à comparer =>

FRANCAIS

MATHEMATIQUES

Le tableau affiché, permet de connaître la répartition des élèves en fonction des scores obtenus aux champs qui ont été sélectionnés. Dans notre exemple, il y a 2 élèves qui ont obtenu un score se situant entre 33 et 50 % en MATHEMATIQUES ET entre 50 et 66% en FRANCAIS.

#### MATHEMATIQUES

	Groupe D	Groupe C	Groupe B	Groupe A	Total
	1	2	3	4	6
	4,0%	8,0%	8,0%	4,0%	24,0%
Groupe B	1	2	3	0	6
	4,0%	8,0%	12,0%	0,0%	24,0%
Groupe C	3	2	1	0	6
	12,0%	8,0%	4,0%	0,0%	24,0%

Il est possible de visualiser le nom des élèves groupe par groupe : cliquer dans la cellule que l'on souhaite détailler puis, avec la flèche qui s'affiche, ouvrir le menu qui liste les élèves concernés.

La suite de cette fenêtre propose le "nuage de points" construit à partir du croisement des champs sélectionnés.

La synthèse intitulée "Répartition des élèves" comporte également deux autres tableaux numériques.

"Répartition par score de réussite et champ disciplinaire"

Ce tableau à double entrée présente la répartition des élèves (en pourcentage et en valeur absolue) par discipline et par champ disciplinaire en 4 groupes (définis par les seuils).

Dans ce tableau, les données du groupe sont mises en regard des chiffres de la Circonscription, du Département et du National.

Ex : il y a 6 élèves qui se situent entre 50 et 66% de réussite en FRANCAIS ce qui représente 24% des élèves du groupe. Au niveau de la circonscription, 26.1% des élèves se situent dans cette fourchette de résultats.

Score et par	Groupe D		Groupe C		Groupe B		Groupe A	
	Nb	%	Nb	%	Nb	%	Nb	%
<b>Ecole</b>	<b>7</b>	<b>28,0</b>	<b>6</b>	<b>24,0</b>	<b>6</b>	<b>24,0</b>	<b>6</b>	<b>24,0</b>
Circonscription	.	4,1	.	16,7	.	26,1	.	53,1
Département	.	7,7	.	20,4	.	30,0	.	41,9
National	.	.	.	.	.	.	.	.
<b>Ecole</b>	<b>14</b>	<b>56,0</b>	<b>2</b>	<b>8,0</b>	<b>3</b>	<b>12,0</b>	<b>6</b>	<b>24,0</b>
Circonscription	.	4,9	.	18,0	.	22,9	.	54,3
Département	.	7,0	.	21,8	.	20,8	.	50,4

		Nbre items	CODES				
			1	3	4	9	0
Lire 15 items	Dégager le thème d'un texte ou repérer dans un texte des informations explicites	3	65%	1%		29%	4%
	Repérer dans un texte des informations explicites et en inférer des informations nouvelles (implicites)	8	39%	1%	1%	52%	9%
	Repérer les effets de choix formels et exprimer un point de vue, une interprétation et le justifier en se fondant sur le texte	4	24%	1%		65%	10%

"Répartition par score et compétences"

Ce tableau propose une répartition des élèves en fonction des scores (0, 1, 3, 4 ou 9) obtenus en le détaillant par compétences.

Ex : La compétence "Dégager le thème d'un texte ou repérer dans un texte des informations explicites" a été évaluée sur 3 items; 65% des élèves ont obtenu le score de 1, 1% des élèves ont obtenu le score 3, 29% ont obtenu le score 9 et 4% des élèves n'ont pas répondu et ont donc obtenu le score 0.

# TRAITEMENTS INDIVIDUELS

Après avoir choisi un élève, vous obtenez :

- un tableau qui indique les résultats, en pourcentage et en nombre d'items réussis, de l'élève choisi.

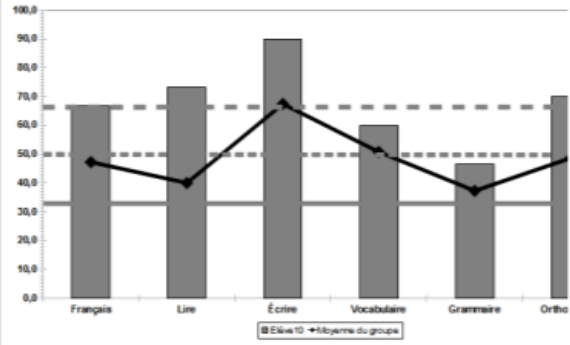
Ces résultats sont déclinés par discipline ET par champ disciplinaire. Pour chacune des données élève, ce tableau indique également le score moyen du groupe auquel appartient cet élève.

Ex : L'élève choisi a obtenu le score de 73.3% dans le champ disciplinaire "Lire" ce qui correspond à 11 items réussis sur 15 possibles; le score moyen du groupe est lui de 40.1 soit 6 items sur 14 (14 et pas 15 car il y a eu des absents).

Ce tableau numérique est décliné en graphique : les barres représentent les scores de l'élève et la ligne le score moyen du groupe.

Nombre moyen d'élèves présents : 24  
 Choisir le nom de l'élève en cliquant dans la cellule suivante =>

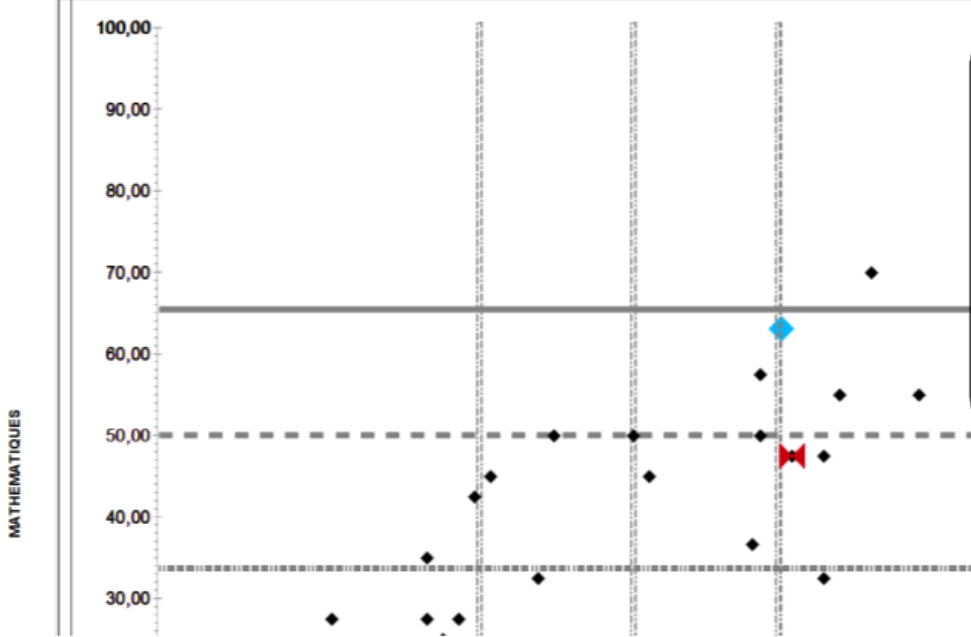
	Elève10		Groupe	
	%	Nb items	%	Nb items
Français	66,7	40 / 60	47,3	27 / 57
Lire	73,3	11 / 15	40,1	6 / 14
Écrire	90,0	9 / 10	67,5	7 / 10
Vocabulaire	60,0	6 / 10	50,8	5 / 10
Grammaire	46,7	7 / 15	37,3	5 / 14
Orthographe	70,0	7 / 10	48,7	5 / 9



Lors de l'évaluation en FRANCAIS, votre enfant a montré

Des acquis très solides

Choisissez les champs à comparer >



- un nuage de points permettant de situer l'élève choisi précédemment au sein du groupe auquel il appartient.

Les indicateurs de circonscription, de département et du national seront également représentés.

Vous pouvez modifier les champs à croiser : cliquez dans les cellules indiquées et choisissez dans le menu déroulant les données qui vous intéressent.





# "TRAITEMENTS INDIVIDUELS" (suite et fin)

Nombre moyen d'élèves présents : 24

Choisir le nom de l'élève en cliquant dans cette cellule =>

**Avertissement :** Cette page n'est pas un outil de validation des items du Livret Personnel de Compétences !  
 Même si « les enseignants peuvent s'appuyer sur les protocoles des évaluations nationales en CM2 », cet outil ne peut être, au mieux, qu'une aide à la décision car « l'évaluation d'une compétence doit se faire dans des situations variées afin, d'une part, de ne pas se réduire au constat d'une capacité appliquée à une situation déjà vue, et, d'autre part, de bien vérifier la maîtrise de la compétence lors de la résolution d'un problème nouveau. »

PALIER 2 => COMPETENCE 1 => La maîtrise de la langue française

S.R. = Score de Réussite

Ce dernier traitement permet de prendre en compte le protocole d'évaluation nationale dans le processus de validation des compétences du "Livret Personnel de Compétences".

Les pourcentages de l'élève choisi s'affichent dans une page identique à celle du Livret Personnel de Compétence et propose une aide à la validation des items.

L'item "Repérer dans un texte des informations explicites" a été réussi à 100% soit 3/3

	S.R. %	S.R.	Nbre it	Absence
=> Dégager le thème d'un texte	0%	0	1	1
=> Repérer dans un texte des informations explicites	100%	3	3	0
=> Inférer des informations nouvelles (implicites)	29%	2	7	2
=> Repérer les effets de choix formels (emploi de certains mots, utilisation d'un niveau de langue)	25%	1	4	2
=> Utiliser ses connaissances pour inférer les sens de certains mots				
=> Effectuer, seul, des recherches				
=> Se repérer dans une bibliographie				
<b>ECRIRE</b>				
=> Copier sans erreur un texte				
=> Utiliser ses connaissances				

La dernière colonne de ce tableau fait apparaître les éventuelles absences et montre bien qu'il ne s'agit là que d'une aide à la décision; En effet, l'élève choisi, n'a réussi qu'à 25% l'item "Repérer les effets de choix formels..." MAIS il cumule 2 absences.

Supposons, qu'il n'ait pas été absent et qu'il ait obtenu le score 1 à ces deux exercices il aurait alors un pourcentage de réussite égal à 75%.

Ce travail de mise en parallèle des évaluations nationale CM2 et du Livret Personnel de Compétences a été effectué par 2 collègues Maître Formateurs avec lesquels on a ensuite réfléchi à la mise en oeuvre informatique.