

LE TRAMWAY DANS LES ENVIRONS.

(Ecole de Triors)

- Objectifs :
- apprendre à observer les traces dans le paysage
 - découvrir son environnement proche
 - apprendre à lire une carte et à se repérer
 - connaître l'essor industriel au XIXe siècle
 - acquérir du vocabulaire.

Prolongements possibles : Se déplacer en France et en Europe.

DESCRIPTIF

1/ Les transports terrestres en France au fil du temps.(1 séance)

- Dessin animé « Histoire des transports » sur le site fondation-lamap.org/fr/je-suis-ecomobile/eleves.
- Frise à compléter.

2/ Carte + image aérienne de la Gare de Marches.(2 séances)

- Analyse collective de la carte ; faire apparaître la légende.
Repérer l'endroit le plus éloigné de Triors et tracer le parcours pour s'y rendre.
Comment se nomme le pont qui enjambe l'Isère ?
Pour les CM, calculer la distance en km.
- Analyse de l'image aérienne : remarquer qu'il n'y a ni train ni rails. Donc, quid du nom de l'endroit ?
- Recherche sur le site de la commune de Marches (rubrique « notre village, un peu d'histoire »)

Panneau n° 3 : l'arrivée du « Tacot »

Évènement Marchois du Second Empire : en 1891 la construction d'une voie ferrée qui relie Romans à Valence en passant par Marches où est construite une gare. C'est là que va se développer le quartier de la Gare.

Pendant 41 ans les Marchois ont emprunté ce moyen de locomotion « moderne » qui reste très présent dans la mémoire collective des vieux marchois. De nombreux témoignages ont été rassemblés dans le livre imprimé en 2008 : « Je me souviens de Marches ».

Ce train va développer l'économie locale, les échanges mais aussi la venue sur notre commune des célèbres chauffeurs de la Drôme, dangereux individus qui ont emprunté le tacot pour exercer leurs méfaits dans les fermes isolées.

Puis recherche sur le site de Chatuzange-le-Goubet puisque le train venait de Romans.

Collecte d'informations : Pont des Seigneurs (2e arche, le Charlieu,...).

Remarque : Prendre en notes les repères chronologiques qui figureront à la fin du livret utilisé lors de la sortie (1879 : inauguration du canal de la Bourne – 1891 : construction voie ferrée Romans/Valence en passant par la Gare de Marches).

3/ Témoignage de Robert Jacob + questions.(1 séance) (Autre repère chronologique : fin du tramway : 1933 ou 1934, à préciser)

4/ Comparer 2 photographies du pont Neuf (1 prise aujourd'hui et une prise il y a un peu plus d'un siècle). (1 séance)

- Repérer les différences (train, pas de voitures,...)
- Mettre en place le vocabulaire lié au pont (pile, arche ou voûte, tablier,...)
- Texte concernant la construction du Pont Neuf répondant à la question : pourquoi a-t-il été construit ? ⊗

Trace écrite : croquis du pont légendé.



PONT NEUF : DEBAT TRAMWAY OU CHARRETTE

Lors de la construction du Pont Neuf, de grands débats commencent. Doit-on construire une voie pour le tramway ? Le pont sera-t-il assez solide ?

Certaines personnes le voient comme un avantage permettant de pouvoir circuler de Sainte Eulalie à Saint Donat plus rapidement, sans se fatiguer et avec un confort supérieur à celui d'une charrette. D'autres pensent que cela va coûter beaucoup trop cher et qu'avec les nouvelles technologies en béton armé, le pont risque de s'effondrer. Ce matériau est récent. Les Romains connaissaient surtout la pierre et les ponts suspendus en fer inventés par un annonéen célèbre, Seguin.

Extrait du journal "Le Bonhomme jacquemart" - 21 mars 1908 :

Sera-ce bien solide ? Bien des gens et nous le premier ont mis en doute la résistance du béton armé... Pour la durée du béton seul, on n'a qu'à penser aux innombrables ouvrages bâtis par les Romains et conservés jusqu'à nous. Et le mortier n'était pas de meilleure qualité que de nos temps, donc le béton moderne durera aussi longtemps. Reste la question du métal fer ou acier, enrobé dans le béton. Ce métal est protégé par une gangue de béton qui le rend inattaquable par les agents physiques extérieurs".

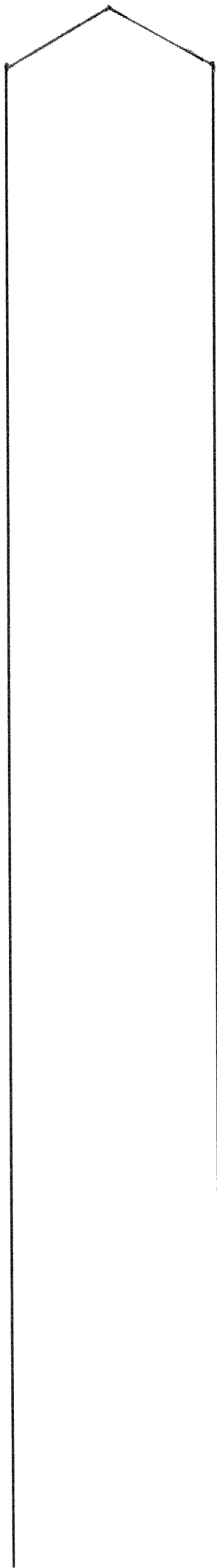
Finalement, le pont sera construit en béton armé avec une voie pour le tramway et une voie charretière. Les gens n'ont été rassurés que lorsque des officiels à bord d'un train franchissent le pont, le 3 juin 1908. Le pont a tenu : on peut donc l'utiliser. □

5/ L'industrialisation au XIXe siècle.(1 séance)

- Utilisations de la machine à vapeur : se reporter, par exemple, au manuel d'histoire cycle 3, collection Magellan chez Hatier, pages 154 et 155.
- Illustrations du procédé utilisant la vapeur comme force : (même site qu'au 1) « La machine à vapeur et la locomotive à vapeur »(films d'animation).

6/ Sortie sur le terrain à la recherche de traces du tramway.
(Voir livret joint)

FRISE CHRONOLOGIQUE DES TRANSPORTS TERRESTRES



XXI

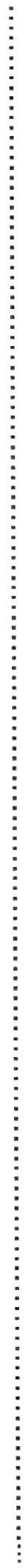
XX

XIX

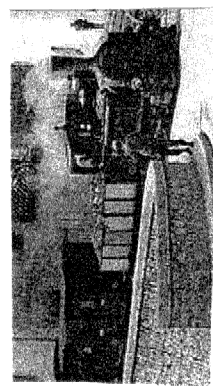
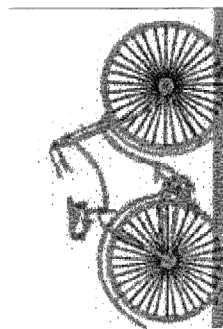
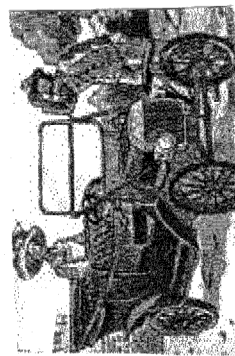
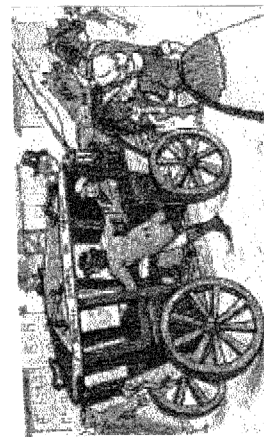
XVIII

XVII

XVI



Découpe les vignettes et place-les sur la frise ci-dessus.



LE TRAMWAY

Un beau jour, le « TRAM » dit aussi le TACOT » ou encore le TRAIN EN BOIS » a disparu après une vie éphémère.

5 Lorsque je me souviens, c'est une partie de la vie du jeune garçon qui, à huit ou dix ans, a distribué les billets de ce « TRAM ». Mes parents étaient responsables de l'arrêt des Minimes à Bourg-de-Péage. J'ai ainsi pu respirer l'odeur de sa fumée et entendre l'appel de son sifflet.

10 Je me souviens de l'Inspecteur d'école primaire qui prenait le tramway dès six heures trente avec sa bicyclette en bagage accompagné, ce qui lui permettait avec son deux roues de rejoindre les villages non desservis par le train et ainsi de rendre visite aux instituteurs.

15 Je revois toutes ces ménagères rurales qui, après avoir effectué le marché du « péage » y vendant leurs œufs, tommes, fruits, légumes, poulets repartaient avec leur épicerie.

Je pense à ces nombreux voyages que j'ai faits sur cette ligne Pont-en-Royans/Bourg-de-péage/Valence, longue de 73 km au pas tranquille, d'une durée de 4h 30.

20 Puis, il a été remplacé par les autocars plus rapides (3h pour le même trajet).

25 Un dernier souvenir. Par un bel après-midi d'été de 1933 ou 1934, une automobile suisse (un des premiers touristes motorisés) dérapa sur les rails et vint s'arrêter dans un des deux bacs fleuris devant chez mes parents. Cela s'est passé l'année de la suppression de la ligne du chemin de fer.

Robert JACOB

Questions

- 1/ Quels sont les différents noms du tramway ?
 - 2/ Qui raconte ?
 - 3/ Quand la ligne de tramway a-t-elle été supprimée ?
 - 4/ Par quoi a-t-il été remplacé ?
 - 5/(CM) Calcule la vitesse du tramway.
-

Questions

- 1/ Quels sont les différents noms du tramway ?
 - 2/ Qui raconte ?
 - 3/ Quand la ligne de tramway a-t-elle été supprimée ?
 - 4/ Par quoi a-t-il été remplacé ?
 - 5/(CM) Calcule la vitesse du tramway.
-

Questions

- 1/ Quels sont les différents noms du tramway ?
- 2/ Qui raconte ?
- 3/ Quand la ligne de tramway a-t-elle été supprimée ?
- 4/ Par quoi a-t-il été remplacé ?
- 5/(CM) Calcule la vitesse du tramway.

Plan de Romans - Bourg-de-Péage
et des environs.

Nord
↑

Triors

Génissieux

s^t Paul

Romans

Joyeuse

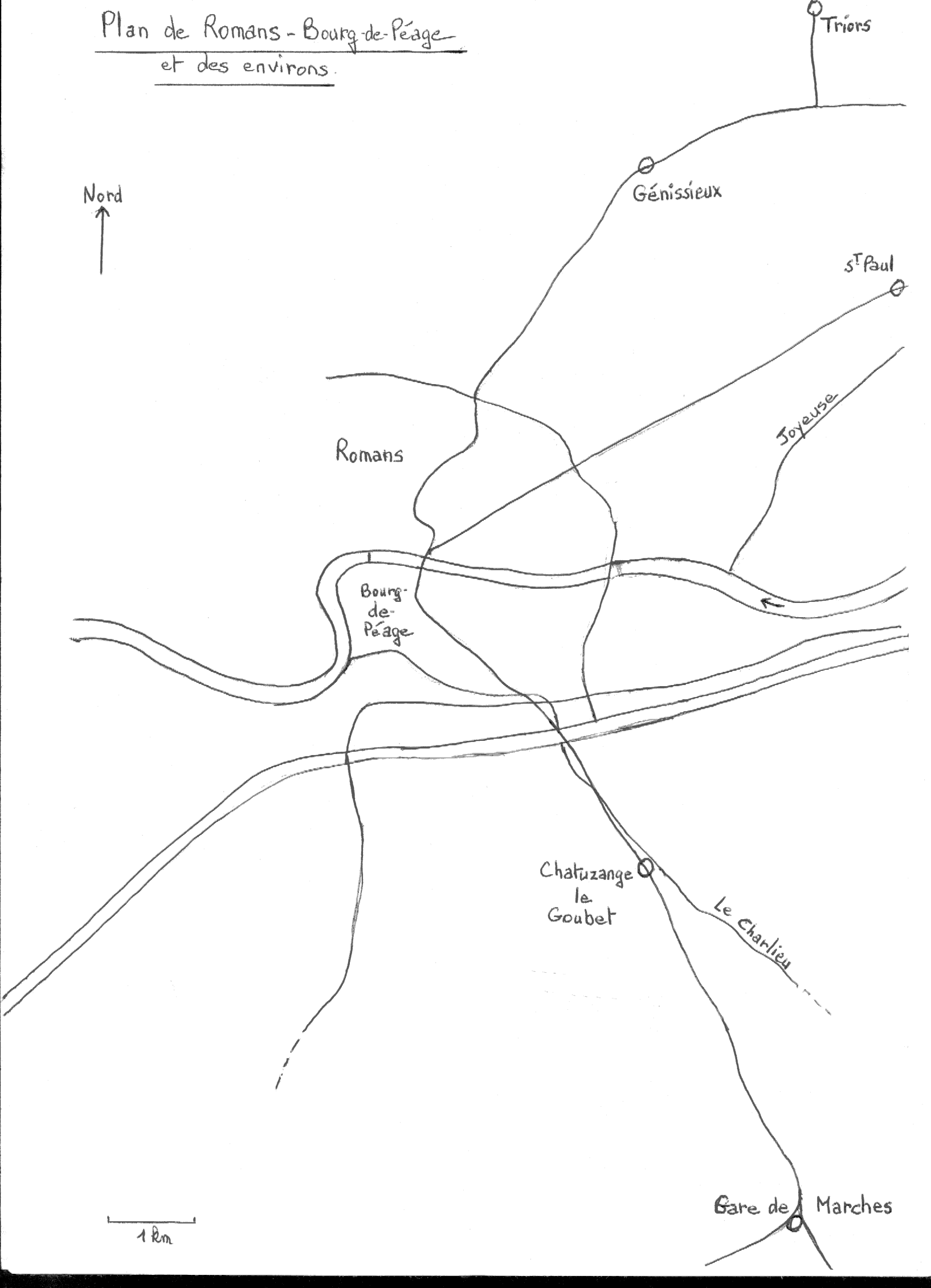
Bourg-
de-
Péage

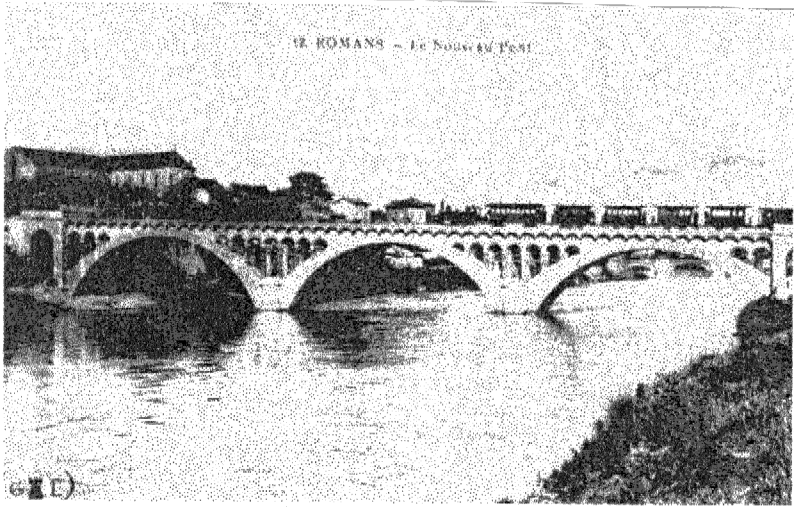
Chatuzange
le
Goubet

Le Charlieu

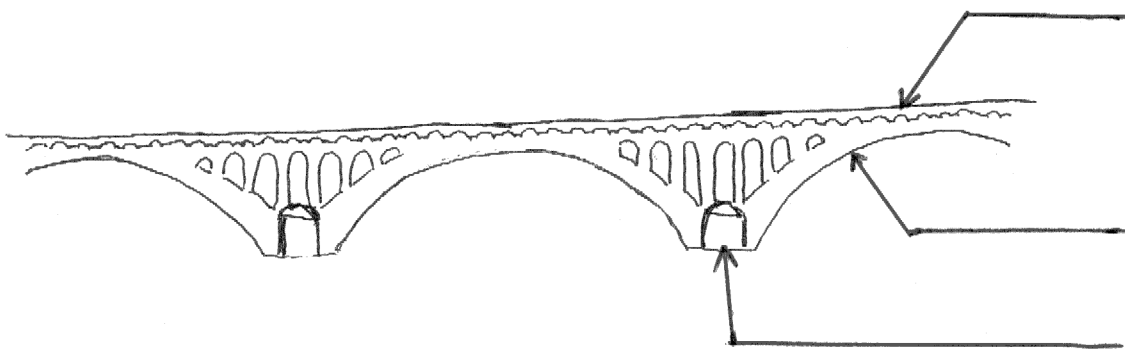
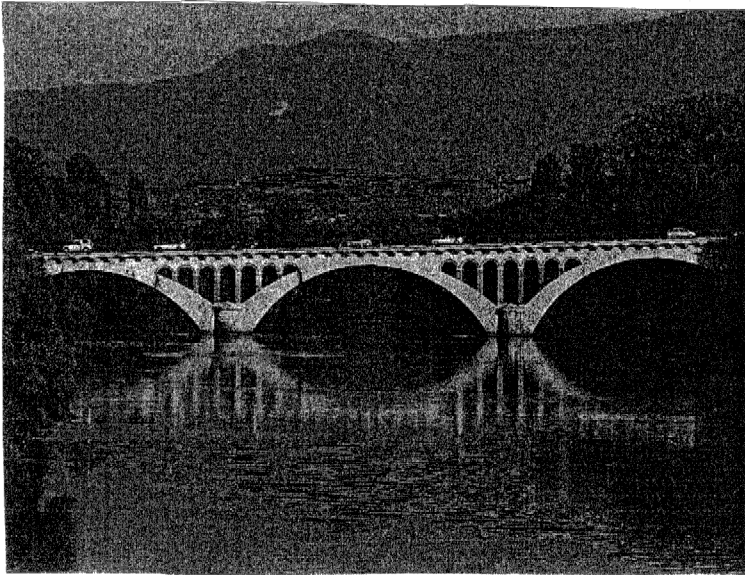
Gare de Marches

1 km





Le tramway sur le Pont Neuf



Croquis du Pont Neuf.