

L'évaluation des compétences

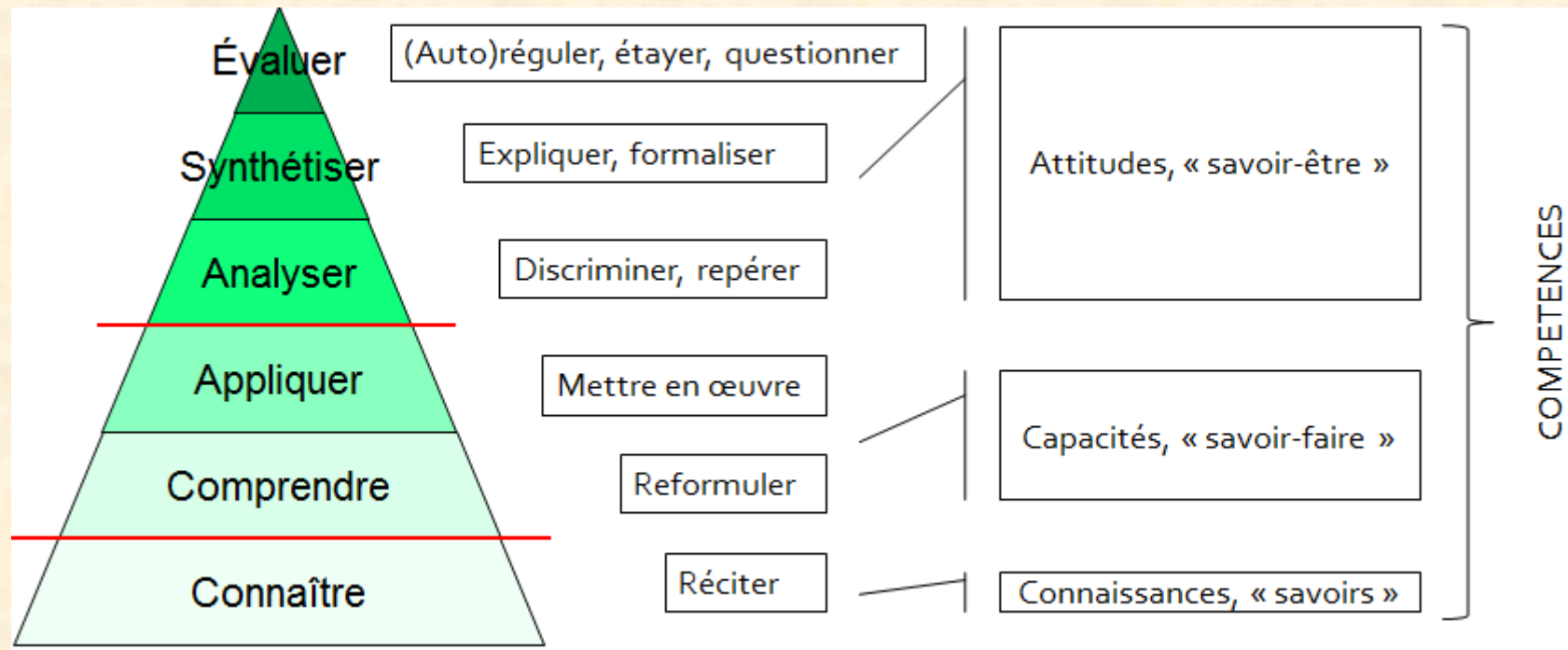
Nouveaux programmes

Questions préalables:

Plusieurs questions se posent concernant l'évaluation des acquis des élèves :

- Quelle définition pour un « acquis » ?
- Quelle définition pour une compétence?
- Evaluer ... Oui, mais, comment ? Quels outils ?
Qu'est-ce que cela implique ?
- Valider ... oui mais comment au niveau du cycle?

Qu'est ce qu'un acquis?



Quand parle-t-on d'acquis ?

- Quand c'est mémorisé ?
 - Quand on réussit une série de performances ? (automatisme)
 - Quand on a la preuve d'un apprentissage autorégulé (sens)
 - Quand ça fait l'objet d'une forme de « métacognition » ? (autoévaluation)
- S'interroger sur « est-ce qu'il sait pourquoi ? »
- Nécessité de contextualisation du terme « acquis » pour les enseignants. Qu'est-ce que l'élève sait ou sait faire maintenant ? Quelle est la valeur ajoutée suite à la séance que vous avez menée ?

Connaissance ou compétence?

« Le socle commun identifie les connaissances et compétences qui doivent être acquises à l'issue de la scolarité obligatoire.

*Une **compétence** est une aptitude à mobiliser ses ressources (**connaissances, capacités, attitudes**) pour accomplir une **tâche** ou faire face à une **situation complexes ou inédites**. Connaissances et compétences ne sont ainsi pas en opposition. »*

La notion de compétence

- Evolutive, elle implique une temporalité longue (continuum évaluatif). Elle nécessite donc de regarder l'élève acquérir progressivement la compétence en question.
- Liée à un type de contexte (peu de maîtrise dans l'absolu) : elle suppose donc une réflexion **pédagogique**. Exemple : être capable de lire et de comprendre 20 lignes d'un texte. Semble facile pour des adultes. Dépend pourtant du texte en question et donc du contexte.
- Elle s'observe au travers de multiples performances ou du discours « méta ». L'élève doit être capable d'expliquer pourquoi et comment il a fait. Cela permettra alors de valider la compétence.

Evaluer

- **Evaluer => une sémantique**

- Donner de la valeur à
- Déterminer la valeur de...
- Estimer la valeur de...

- Porter un regard objectif sur...

Quelques conditions :

⇒Prendre appui sur **des critères connus et partagés**

⇒Se situer par rapport à **une norme**

L'évaluation

L'évaluation est **un acte pédagogique de l'enseignant.**

- Elle permet d'**identifier les réussites et les besoins de chaque élève** et s'appuie sur

l'observation et l'écoute.

- Elle permet de vérifier que **l'élève progresse par rapport à lui-même.**

Les temps d'observation menés dans des situations diverses sont complétés par des temps d'évaluation plus formels.

Pour les construire, l'enseignant doit prendre en compte deux dimensions incontournables :

⇒ quelles connaissances et capacités visées par les programmes doivent faire l'objet d'une évaluation

⇒ Quelle modalité d'évaluation peut être conduite en fonction des capacités de l'enfant et de son développement.

L'évaluation

- L'évaluation ne doit pas être pour l'élève un rendez vous avec ses difficultés scolaires mais **un temps de bilan** sur ce qu'il est capable de réaliser, pour lequel il est accompagné pour entrer dans **une dynamique de progrès**.
- Une évaluation précise et efficace des élèves conditionne la mise en œuvre de la **différenciation pédagogique** et de **l'aide personnalisée**.

Pourquoi évaluer?

Pour rendre compte:

- **A l'institution et à la société** : attester que les exigences institutionnelles sont prises en compte.
 - **Aux parents d'élèves** : les assurer que l'école se soucie d'apporter à leur enfant ce qui lui est dû ; leur donner les informations utiles sur des acquis, des progrès, l'absence de progrès, des difficultés, etc.
 - **Aux élèves eux-mêmes** : les aider à identifier ce qu'ils savent, ce qu'ils savent faire, ce qu'ils doivent apprendre ; les aider à prendre la mesure de leurs réussites et des progrès à faire.
- ⇒ **Rendre compte, c'est rendre des comptes, mais c'est aussi mettre en valeur.**

Pourquoi évaluer?

Pour **SE** rendre compte

- **Pour ajuster ses pratiques** : il faut savoir ... pour mieux cibler des objectifs pertinents et suivre le parcours qui conduit à leur atteinte.
- **Pour dépasser une approche globale**, souvent Juste mais trop imprécise : il s'agit d'identifier les décalages ou les points de faiblesse qui appellent des aides ou des remédiations (aides personnalisées par exemple).

Le sens de l'évaluation

- L'évaluation est un processus de **comparaison d'un comportement ou d'une production observé à un résultat attendu** en vue d'une **prise de décision**.
- Les interprétations des décalages entre les attentes et les productions observées et les décisions qui s'ensuivent relèvent d'une **logique de formation tournée vers l'élève**.

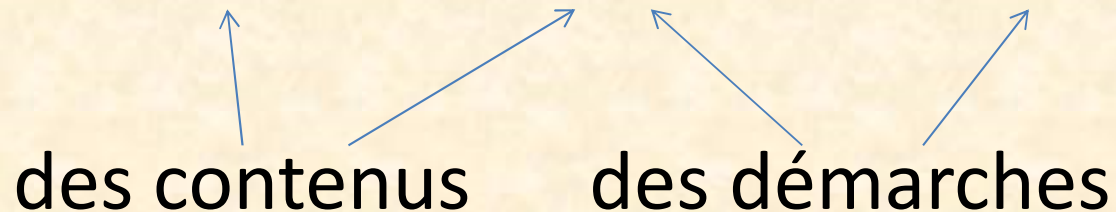
Le sens de l'évaluation

- Il ne s'agit pas de considérer que le décalage exprime une incapacité de l'élève à atteindre les objectifs fixés. Ce décalage est le constat d'une **étape transitoire de compétences en cours d'acquisition**.
- **L'erreur** est utilisée comme une source d'information destinée à mieux comprendre les difficultés rencontrées par l'élève. L'interprétation des erreurs et des points d'appui conduit à la mise en place d'une pédagogie différenciée destinée à **faire progresser l'élève par rapport à lui-même et en référence aux programmes**.

Evaluer quoi?

⇒ Des compétences :

- **connaissances**, **capacités** et **attitudes**



Evaluer comment?

⇒ Collectif, semi-collectif, individuel

⇒ Trace écrite, trace orale

⇒ Situation provoquée, situation naturelle

Evaluer

Comment repérer le niveau de maîtrise des compétences et renseigner le LSU?

- non atteints
- partiellement atteints
- atteints
- dépassés

ÉVALUER PAR COMPÉTENCES : DÉCRIRE LES NIVEAUX DE MAÎTRISE

Trois paramètres peuvent aider à décrire le niveau de maîtrise d'une compétence donnée :

- des **éléments quantitatifs** liés aux tâches réalisées par les élèves,
- les **caractéristiques** des tâches et des productions des élèves,
- les **circonstances** dans lesquelles les élèves réalisent ces tâches.

Quantité, caractéristiques, circonstances

| | |
|------------------|---|
| Quantité | <ul style="list-style-type: none">- travail long, travail court- tâche ample, tâche limitée- données nombreuses à intégrer, données peu nombreuses |
| Caractéristiques | <ul style="list-style-type: none">- caractère (globalement) correct de la réalisation, caractère imparfait- caractère varié et riche de la réalisation, caractère simple- caractère personnel de la réalisation, caractère plus commun- caractère complexe de la tâche, caractère simple |
| Circonstances | <ul style="list-style-type: none">- avec aide, sans aide (d'une personne, de ressources, de questions intermédiaires...)- réalisation rapide et efficace, réalisation plus lente et tâtonnante- contraintes spécifiques et nouvelles, contexte habituel |

Savoirs déclaratifs, savoirs procéduraux, savoirs opérationnels

Il est également possible de décrire le degré de maîtrise d'un savoir en distinguant, du niveau de maîtrise le plus bas au niveau de maîtrise le plus élevé,

- le savoir déclaratif,
- Le savoir procédural
- Le savoir opérationnel.

Savoirs déclaratifs, savoirs procéduraux, savoirs opérationnels

| | |
|---------------------|--|
| Savoir déclaratif | <p>C'est le « savoir quoi » :</p> <ul style="list-style-type: none">- savoir réciter une règle, une liste de notions, de mots...- savoir énoncer ce qu'il faut faire dans telle situation... |
| Savoir procédural | <p>C'est le « savoir comment », dans un contexte balisé et connu (du type exercice) :</p> <ul style="list-style-type: none">- savoir appliquer une règle, savoir employer un mot attendu dans un énoncé lacunaire...- savoir répéter une procédure, appliquer un protocole... |
| Savoir opérationnel | <p>C'est le « savoir quand », dans le cadre d'une production ou d'une action autonome de l'élève :</p> <ul style="list-style-type: none">- savoir identifier seul(e) quand s'applique telle règle, ou savoir choisir telle règle à bon escient...- savoir identifier seul(e) si telle notion, si telle procédure peut être mobilisée dans une situation donnée... |

Savoirs déclaratifs, savoirs procéduraux, savoirs opérationnels

L'exemple de l'orthographe peut être intéressant à cet égard : on peut considérer que les élèves de cycle 3 savent tous qu'un nom précédé de « les » prend la marque du pluriel (ils maîtrisent le savoir déclaratif) ; on peut observer que, dans des exercices simples sur ce sujet (du type exercice à trous), ils parviennent à des résultats corrects (ils maîtrisent le savoir procédural) ; on observe que, dans les textes qu'ils sont amenés à rédiger seuls, les marques du pluriel manquent souvent (ils ne maîtrisent pas le savoir opérationnel)

Des critères: l'échelle descriptive

- L'échelle descriptive permet de définir et d'apprécier les degrés d'acquisition d'une compétence attendue.
- C'est une série de points de repères qui délimitent les niveaux d'appréciation d'une performance, de qualité d'une tâche suivant un continuum de 4 à 6 échelons...
- Elle permet ainsi à l'enseignant de mettre en œuvre les démarches pédagogiques adaptées au niveau visé, mais également d'évaluer les réussites de ses élèves.

ECHELLE DESCRIPTIVE

- Il existe différentes modalités d'élaboration des échelles descriptives et un vocabulaire varié pour désigner des éléments semblables. Nous avons ici fait le choix de parler de « **domaines observables** » et de « **descripteurs** ».
 - Choisir/sélectionner parmi les compétences travaillées, les compétences majeures c'est-à-dire celles prioritaires pour l'équipe pédagogique, et qui seront développées tout au long du cycle.
 - Définir les domaines observables : voir les repères proposés dans les programmes (en dessous des compétences notifiées en bleu)
 - Formuler les descripteurs marquant une progressivité dans la difficulté de réalisation en vue de maîtriser la compétence. Les descripteurs doivent être simples, opérationnels, notifiés en termes positifs : « L'élève sait faire.... » ou « je sais faire... »

ECHELLE DESCRIPTIVE

- L'évaluation de la compétence (ou attendu) est basée sur :
 - La définition de différents « **domaines observables** » relatifs à la compétence (ou attendu).
 - Chaque « domaine observable » est décliné en « **descripteurs** » qui permettent d'apprécier et de mesurer le degré d'acquisition de la compétence (ou attendu).

Un exemple de descripteurs C2

| Français C2 | Échelon 1 | Échelon 2 | Échelon 3 | Échelon 4 | Attendus de fin de cycle |
|---------------------------|----------------------------------|---|--|---|---|
| Écrire | | | | | |
| Copier de manière experte | -Copier une phrase lisiblement . | -Copier un texte de 3 lignes lisibles en respectant la ponctuation. | -Copier un texte de 6 lignes lisibles en respectant la ponctuation et sans erreurs | -Copier un texte de 8 lignes lisibles en soignant la présentation, en respectant la ponctuation et sans erreurs | -Copier ou transcrire un texte d'une dizaine de lignes en soignant la présentation, en respectant la ponctuation et l'orthographe . |

Un exemple de descripteurs C3

| Français C3 | Échelon 1 | Échelon 2 | Échelon 3 | Échelon 4 | Attendus de fin de cycle |
|--------------------|--|---|--|--|--|
| Lire à haute voix | | | | | |
| Lire avec fluidité | <ul style="list-style-type: none"> -L'élève lit principalement mot à mot. -Les regroupements sont rares ou ne respectent pas la syntaxe de la phrase. - L'élève lit sans aucune expression. | <ul style="list-style-type: none"> -L'élève lit principalement par groupes de deux mots, parfois trois ou quatre mots. -Le découpage en groupes de mots est maladroit ou inapproprié . -Seule une partie du texte est lue avec expression. | <ul style="list-style-type: none"> - L'élève lit surtout par groupes de trois ou quatre mots. -Dans l'ensemble, le découpage en groupes de mots semble approprié et respecte la syntaxe du texte. - L'élève essaie de lire avec expression, mais ne réussit que dans une certaine mesure. | <ul style="list-style-type: none"> -L'élève lit par groupes de mots signifiants. . -La syntaxe est toujours respectée -La plus grande partie est lue avec expression. | <ul style="list-style-type: none"> - Mise en œuvre efficace et rapide du décodage. - Prise en compte des groupes syntaxiques (groupes de mots avec une unité de sens), des marques de ponctuation. |

Un exemple en histoire géographie

[doc imprimer\tableau-criteres-HG-cycle-3-1.pdf](#)

Un exemple en science

[doc imprimer\progressivite competences cycle 3 science eduscol.pdf](#)

Un exemple en EPS

- [..\..\FORMATION](#)
[PEMF\évaluation\RA16 C2 EPS Evaluer CA1](#)
[course vitesse 685787.pdf](#)

Les niveaux de maîtrise

⇒ A vous d'essayer:

Consigne:

Décliner en descripteur ou niveau de maîtrise un domaine observable en français par groupe.

Evaluer ... Oui, mais, comment ?

1. Les connaissances de manière classique

- 👉 Techniques opératoires
- 👉 Connaissance des nombres
- 👉 Connaissances scientifiques (matière, monde du vivant, ...)
- 👉 Problèmes mobilisant les connaissances sur les nombres et les opérations

Exemple problème mathématiques

Léa décide de poser du parquet dans son appartement de 32m^2 . Elle va coller, puis vernir le parquet. Enfin, elle passera une couche de durcisseur. Voici les tarifs des produits qu'elle a choisis :

Parquet (le m^2) : 12,85 Euros

Colle (pour 20m^2) : 18,20 Euros le pot

Vernis (le pot de 5L) : 12,70 Euros pour 8m^2

Durcisseur (pour 12m^2) : 38,40 Euros le pot

- **Que permet de calculer chacune des expressions suivantes ?**

$$A = 12,85 \times 32$$

$$B = 18,2 : 20$$

$$C = 18,2 \times 2$$

$$D = 12,7 : 5$$

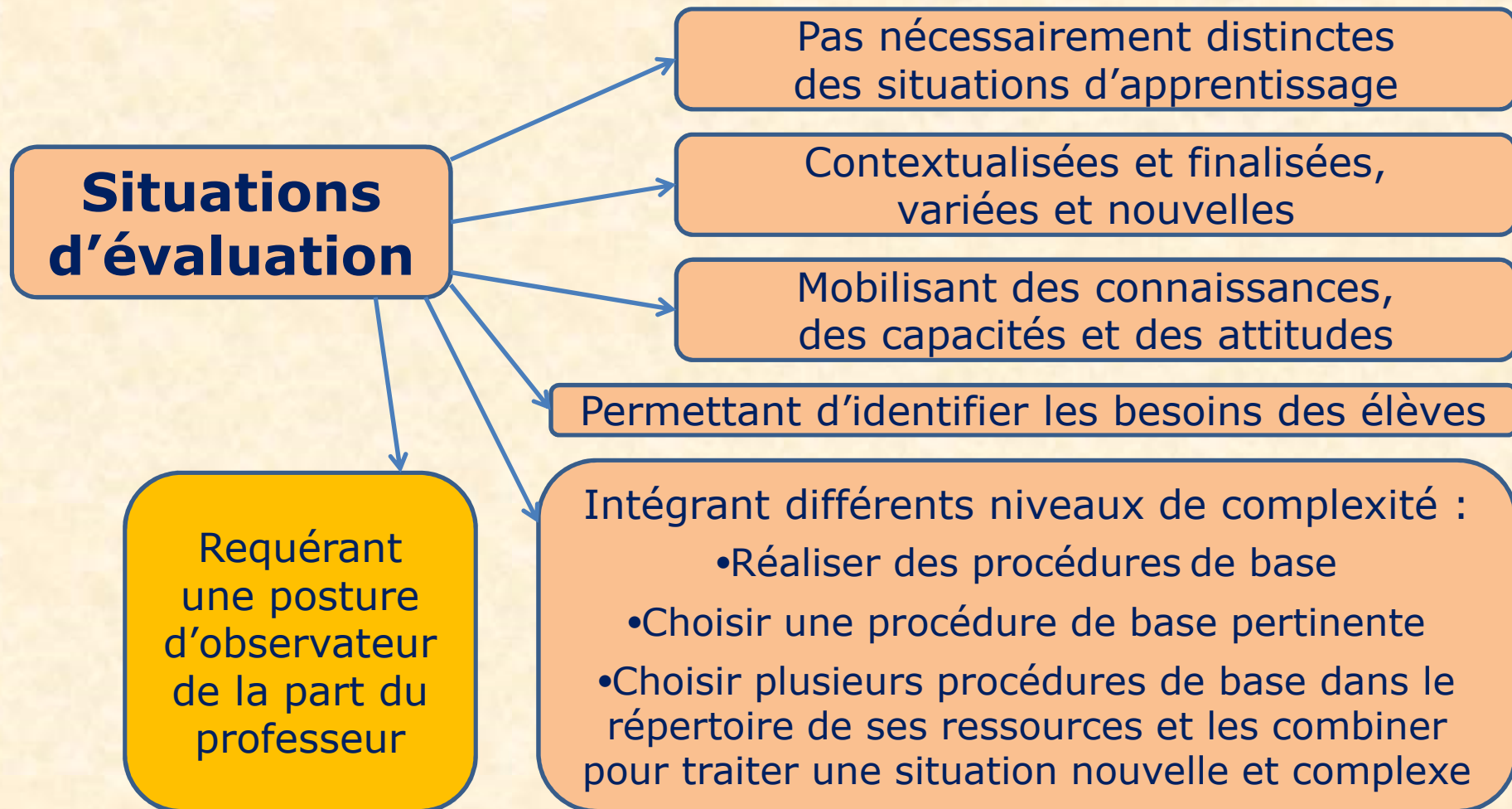
- **Combien Léa va-t-elle acheter de pots de :**
a) colle ? b) vernis ? c) durcisseur
- **Ecrire une expression qui permet de calculer le montant des achats pour ces travaux.**
- **Calculer le montant des achats de Léa.**

Evaluer ... Oui, mais, comment ?

2. Les compétences du socle

- 👉 En proposant des « tâches complexes »
- 👉 En identifiant un nombre limité d'items (connaissances, capacités et/ou attitudes) issus des 5 domaines, qui seront effectivement évalués
- 👉 En pouvant impliquer différentes disciplines
- 👉 Individuellement ou en groupe

Évaluer des compétences en situation complexes



VALIDER les compétences du socle...

Oui, mais comment ?

- Programmer des tâches complexes tout au long du cycle en s'assurant qu'elles permettent de valider l'ensemble des compétences du socle.
- Renseigner les différentes composantes du socle par toutes les disciplines, en ayant mobilisé plusieurs fois ces capacités ou attitudes.
- Mutualiser les avis de tous les enseignants ayant suivi les élèves pendant le cycle, pour décider collégialement de la validation (ou non-validation) de chaque compétence.

Evaluer lors d'une tâche complexe

- **Si l'élève réussit sans aide :**
 - ☞ évaluation positive de toutes les connaissances, les capacités et attitudes réussies
- **Si l'élève réussit avec une aide :**
 - ☞ pas d'évaluation des compétences qui ont nécessité une aide
 - ☞ MAIS : évaluation positive de celles mises en œuvre sans aide

Un exemple en mathématiques

Léa décide de poser du parquet dans son appartement de 32m^2 . Elle va coller, puis vernir le parquet. Enfin, elle passera une couche de durcisseur.

Elle a le choix entre deux magasins.

– Voici les tarifs des produits du magasin A :

Parquet (le m^2) : 12,85 Euros

Colle (pour 20m^2) : 18,20 Euros le pot

Vernis (le pot de 5L) : 12,70 Euros pour 8m^2

Durcisseur (pour 12m^2) : 38,40 Euros le pot

– Voici les prix des produits du magasin B:

Parquet: (le m^2) : 13,10 Euros

Forfait pose (compris: colle, vernis durcisseur): 148, 10 euros

Dans quel magasin vaut-il mieux acheter les produits?

Compétences évaluées

au choix de l'enseignant

Connaissances : domaine 4 du socle

- ☞ Calculer avec des nombres décimaux
- ☞ Connaître le sens des opérations

Capacités : Domaines 2 et 4

- ☞ Domaine 2 : Il sait s'engager dans une démarche de résolution et mobiliser les connaissances nécessaires
- ☞ Domaine 4 :
 - L'élève pratique le calcul écrit exact
 - Il résout des problèmes impliquant des grandeurs variées (géométriques et économiques)

Attitudes: domaines 2 et 4

- ☞ Domaine 2 : l'autonomie
- ☞ Domaine 4 : l'aptitude à démontrer

Outil d'aide (eduscol)

- [..\..\..\doc ministère évaluation socle\RAE Evaluation socle cycle 3 643744.pdf](#)

DISCIPLINE(S) ENSEIGNÉE(S) CONTRIBUANT À L'ÉVALUATION DES ACQUIS de l'ORAL

- *Le français est la principale discipline de référence pour l'évaluation des compétences de ce sous-domaine, même si toutes les disciplines contribuent à leur construction.*
- Arts plastiques
- Éducation musicale
- Éducation physique et sportive
- Français
- Histoire-géographie-enseignement moral et civique
- Mathématiques
- Physique-chimie
- Sciences de la vie et de la Terre
- Technologie

EN FIN DE CYCLE 3, L'ÉLÈVE QUI A UNE MAÎTRISE SATISFAISANTE (NIVEAU 3) PARVIENT NOTAMMENT À :

Sans que soient exigées de l'élève une correction absolue dans l'expression et une maîtrise des différentes formes de prise de parole, on attend de lui :

- qu'il soit capable de présenter de façon ordonnée des informations et des explications, d'exprimer un point de vue personnel en le justifiant ;
- qu'il sache raconter une histoire ;
- qu'il réalise une courte présentation orale après avoir élaboré un support (papier, numérique, etc.) pour cette présentation ;
- qu'il participe à un débat en prenant en compte la parole d'autrui ;
- qu'il réutilise des mots, des formules, des expressions rencontrées dans des textes lus, des énoncés écrits et oraux ;
- qu'il puisse dire de mémoire un texte à haute voix.

CONTEXTES ET / OU SITUATIONS POSSIBLES D'ÉVALUATION

Ces compétences peuvent être évaluées à travers tout ce qui, en classe ou dans les travaux d'élèves, relève :

- de la lecture à voix haute et de la restitution de mémoire d'un texte littéraire ;
- de la pratique du jeu de rôle ou du jeu théâtral ;
- de la restitution d'un récit à partir d'une histoire racontée, entendue ou lue ;
- de la formulation de réponses à des questions (éventuellement préparées et enregistrées), récapitulation de points de vue exprimés, élaboration de conclusions, par exemple sur un texte lu ;

CONTEXTES ET / OU SITUATIONS POSSIBLES D'ÉVALUATION

- des exposés (individuels ou à plusieurs),
 - de la présentation de livres ou d'œuvres (plastiques, musicales, cinématographiques, etc.),
 - des comptes rendus (d'une recherche, d'activités, de sorties, de spectacles, d'expositions, de travaux menés lors d'une activité bibliographique ou expérimentale en sciences et technologie, etc.)
 - avec l'appui d'un écrit (notes, diaporama, carte heuristique, schémas, plans, mots clés, etc.), en français ou dans les autres domaines disciplinaires,
 - avec une prise en compte de leurs spécificités (vocabulaire spécialisé, structuration des propos, argumentation, etc.) ;

CONTEXTES ET / OU SITUATIONS POSSIBLES D'ÉVALUATION

- de la participation constructive à des échanges oraux, à des débats
 - en particulier pour comprendre et interpréter des textes littéraires
 - ou à l'explicitation de démarches ou de réalisations, dans toutes les disciplines, et notamment en enseignement moral et civique ;
- de la description orale d'un phénomène, du fonctionnement d'un objet, d'une expérience, utilisant le vocabulaire dédié

Évaluer l'oral


- [RA C3 Francais Oral Evaluation Interview P
lane Evaluer l-oral.mp4](#)

Valider

La validation peut être binaire (oui/non) ou hiérarchisée comme dans le nouveau socle : « maîtrise insuffisante », « maîtrise fragile », « maîtrise suffisante », « Très bonne maîtrise ».

La validation se rapporte davantage à la fiche
« maîtrise des compétences du socle »

Validation de fin de cycle



[Académie]
[Ecole]
[Adresse]
[Code postal] [Ville]
[Téléphone]
[Courriel]

2 CP CE1 CE2

3 CH1 CH2

4 5 6

[Logo/Visuel de l'établissement]

Année scolaire [aaaa-aaaa]
[Prénom] [Nom]
Né(e) le [j/m/aaaa]
Enseignant(e) : [Ck] [Nom]
Classe de CE2

Maîtrise des composantes du socle en fin de cycle 2

| | Maîtrise / suffisante | Maîtrise fragile | Maîtrise satisfaisante | Très bonne maîtrise |
|---|-----------------------|------------------|------------------------|---------------------|
| Langue française à l'oral et à l'écrit | | | | |
| Langages mathématiques, scientifiques et informatiques | | | | |
| Représentations du monde et activité humaine ¹ | | | | |
| Langues étrangères et régionales | | | | |
| Systèmes naturels et systèmes techniques ² | | | | |
| Langages des arts et du corps ³ | | | | |
| Formation de la personne et du citoyen ⁴ | | | | |
| Méthodes et outils pour apprendre ⁵ | | | | |

1. Connaître l'histoire et la géographie, savoir tracer les repères temporels et fonctionnements des sociétés • 2. Savoir pointer les éléments scientifiques et techniques, découvrir la nature et ses phénomènes, réaliser des observations et des expériences • 3. Comprendre et reconnaître par les pratiques artistiques, plastiques et sportives • 4. Savoir formuler ses opinions et accepter celles d'autrui, avoir conscience de la justice et du droit, connaître les valeurs de la République • 5. Savoir organiser son travail, accéder à l'information, à la documentation et aux médias, utiliser les outils numériques, conduire des projets.

Synthèse des acquis scolaires de l'élève en fin de cycle 2

Visa de l'enseignant(e) / des enseignant(e)s
[Prénom] [Nom]
[j/m/aaaa]
Signature

Visa de la directrice/du directeur de l'école
[Prénom] [Nom]
[j/m/aaaa]
Signature

Cachet de l'école

Visa des parents ou du responsable légal
Pré connaissance le : [j/m/aaaa]
Signature

Validation des compétences du socle :

Prise en compte des capacités et attitudes