

Grenoble, le 29 août 2005

Eric LAVIS et Jean-Marc SIMON  
Inspecteurs d'académie - inspecteurs pédagogiques  
régionaux de sciences de la vie et de la Terre  
Myriam VIAL  
Faisant fonction d'inspection

à

Mesdames et Messieurs les Professeurs de sciences  
de la vie et de la Terre  
des lycées publics et privés

S/C de Madame ou Monsieur le Proviseur  
Madame ou Monsieur le Directeur

**Rectorat**

**Inspection  
Pédagogique  
Régionale**

Téléphone  
04 76 74 70 60  
Télécopie  
04 76 74 70 55

Mél :  
Eric.Lavis  
@ac-grenoble.fr  
Jean-Marc.Simon  
@ac-grenoble.fr

**Adresse postale**  
7, place Bir-Hakeim  
BP 1065 - 38021  
Grenoble cedex

Adresse des bureaux  
7, place Bir-Hakeim  
38000 Grenoble

Chère et cher collègue,

Nous espérons que des vacances reposantes vous ont permis de récupérer de l'année scolaire passée. Nous vous communiquons par la présente quelques informations qui pourront servir de support à vos réflexions lors des réunions de prérentrée. Nous vous invitons à consulter, en parallèle, le courrier que nous adressons aux professeurs de SVT en collègue, disponible sur le site académique, à la rubrique "inspection" :

<http://www.ac-grenoble.fr/svt/SITE/prof/inspe/index.htm>

Vous souhaitant la rentrée la plus sereine possible, nous vous adressons, chère ou cher collègue, nos salutations les plus cordiales.

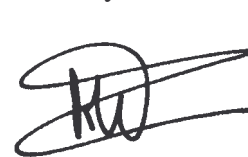
Eric Lavis



Jean-Marc Simon



Myriam Vial



## CONFERENCE SCIENTIFIQUE

L'association des professeurs de biologie géologie, le muséum d'histoire naturelle de Grenoble et l'inspection pédagogique régionale de SVT organisent et vous convient à une conférence de Monsieur Guillaume Lecointre, Professeur au Muséum national d'histoire naturelle de Paris, sur la nouvelle approche de la classification du vivant au collège et au lycée :

**le mercredi 9 novembre 2005**  
**de 14 heures à 18 heures**  
**au CRDP de Grenoble, salle de conférences**

## BACCALAUREAT

Nous remercions les collègues qui assurent avec compétence et dévouement les missions de coordonnateur de centre de correction. Leur implication permet un travail d'entente et d'harmonisation particulièrement efficace, propice à des corrections les plus sereines possibles, dans l'intérêt des candidats que nous avons à évaluer. Les remontées de moyennes intermédiaires et finales, ainsi que les commentaires sur les sujets qu'ils nous ont transmis, servent de support aux informations et réflexions ci-après.

### Épreuve anticipée du baccalauréat – série L :

Données tirées des remontées (presque totales) à l'issue des corrections (sur 2136 copies).

**Moyenne académique : 13,36 / 20**

Moyenne SVT Sujet commun (sur 3)	Moyenne SVT Sujet spécifique (sur 7)	Moyenne SVT Sujet commun + sujet spécifique (sur 10)
<b>1,82</b>	<b>4,07</b>	<b>5,89</b>

*Le sujet de SVT n'a pas posé de problème particulier. Il est vu par la plupart des enseignants comme facile et "les questions étaient intéressantes et bien ciblées".*

*Les correcteurs ont pu appliquer sans difficultés le barème proposé. Ils ont trouvé que :*

- *Les questions sur la procréation ont été globalement assez bien traitées avec malgré tout des déficiences sur les connaissances concernant le mode d'action des moyens contraceptifs... Sur ce thème, peu d'éléments de connaissances étaient demandés.*
- *Les questions concernant les relations génotype/phénotype ont posé de grosses difficultés aux élèves. En particulier, la relation gène/protéine n'est pas comprise.*
- *La réponse à la question sur la représentation visuelle du monde a été parfois incomplète au niveau de la saisie des informations et/ou la mise en relation est restée déficiente.*

Thèmes à traiter en L en 2005-2006 :

Le BO du n° 8 du 24 février 2005 (<http://www.education.gouv.fr/bo/2005/8/MENE0500305N.htm>) précise les thèmes à traiter cette année dans la série L:

### **Série littéraire (L)**

**Thèmes obligatoires, communs à la physique-chimie et aux sciences de la vie et de la Terre**

“Représentation visuelle du monde” et “Alimentation et environnement”.

### **Thèmes au choix**

- En sciences de la vie et de la Terre : “Procréation” ou “Place de l'homme dans l'évolution”.

- En physique-chimie : “Enjeux planétaires énergétiques”.

Dans le respect du texte de définition de l'épreuve orale de contrôle (BO cité ci-dessus) et afin de faciliter le déroulement des interrogations, le thème au choix traité par la classe devra être clairement précisé sur le livret scolaire de chaque élève.

### Épreuve anticipée du baccalauréat – série ES :

**Moyenne académique : 22,1 / 40** ( soit 11,05 / 20)

Données tirées des remontées à l'issue des corrections (5231 candidats) :

Résultats par sujet :

Candidats ayant choisi le thème "Alimentation"				
Nombre	Génétique	Alimentation	Note sur 40	Note sur 20
4723	9,8	12,4	22,2	11,1

Candidats ayant choisi le thème "Bois"				
Nombre	Génétique	Alimentation	Note sur 40	Note sur 20
508	10	11,5	21,5	10,75

Résultats par question (remontées après une journée de correction) :

Candidats ayant choisi le thème "Alimentation"								
Génétique				Alimentation				Total sur 40
Nb	Q1	Q2	Total	Nb	Q1	Q2	Total	
2113	5,7	4,0	9,7	2028	6,7	5,6	12,3	21,9

Candidats ayant choisi le thème "Bois"								
Génétique				Bois				Total sur 40
Nb	Q1	Q2	Total	Nb	Q1	Q2	Total	
257	6,1	4,4	10,5	257	6,5	5,1	11,6	22,1

Les sujets ont montré un début d'évolution vers une entrée plus culturelle d'une part, des données utilisables à la fois dans les deux questions. Les résultats sont meilleurs que les années précédentes.

C'est le sujet de génétique qui a, comme en L, posé le plus de problèmes aux élèves en raison de données complexes, de l'abondance du vocabulaire scientifique, de concepts abstraits et mal maîtrisés par les élèves. Un certain nombre de candidats ont été mis en échec par la question 1 qui dépassait pour une fois la simple paraphrase des données. La question 2 de restitution des connaissances a été particulièrement mal réussie, probablement parce qu'elle était trop ouverte (et, par opposition, le barème a été trouvé trop restrictif par les correcteurs). Dans un cas comme dans l'autre, le questionnement est probablement encore trop près de ceux de la série S.

Le sujet sur le bois était le plus novateur du point de vue de l'ouverture culturelle. Il a le plus souvent été perçu comme intéressant par les élèves et les correcteurs. Le grand nombre d'informations a cependant posé problème aux élèves, notamment pour la sélection pertinente des données et de leur mise en relation.

Les connaissances sur le bois étaient très variables, certains candidats fournissant des notions précises, d'autres beaucoup moins. Les moyennes cachent donc des situations très diverses.

Le sujet sur l'alimentation, très classique, a été bien réussi malgré une deuxième question particulièrement ouverte, conduisant à des hors sujet, des réponses "diluées" ou redondantes.

Les correcteurs ont retrouvé comme les années précédentes, la difficulté pour un grand nombre d'élèves d'**extraire les données des documents et de les mettre en relation cohérente** (ce n'est pas propre aux élèves de 1<sup>ère</sup> ES, mais ils en sont largement pénalisés, puisque l'exercice se répète deux fois dans leur épreuve).

Vous nous avez à nouveau alertés sur la longueur des sujets, qu'il s'agisse du volume des informations ou de l'ampleur des réponses attendues, donnant à l'épreuve l'allure d'un "marathon" pour les candidats. Nous avons transmis à l'inspection générale votre souhait soit d'une redéfinition des sujets (deux questions au lieu de quatre), soit d'une augmentation de la durée de l'épreuve.

Thèmes à traiter en ES en 2005-2006 :

Le BO du n° 8 du 24 février 2005 (<http://www.education.gouv.fr/bo/2005/8/MENE0500305N.htm>) précise les thèmes à traiter cette année dans la série ES:

### **Série économique et sociale (ES)**

#### **Thèmes obligatoires**

“Communication nerveuse” et “Procréation”.

#### **Thèmes au choix**

“Alimentation, production alimentaire, environnement” **ou** “Place de l’homme dans l’évolution”.

Dans le respect du texte de définition de l'épreuve orale de contrôle (BO cité ci-dessus) et afin de faciliter le déroulement des interrogations, le thème au choix traité par la classe devra être clairement précisé sur le livret scolaire de chaque élève.

En cohérence avec les réflexions conduites au cours des animations de l'année dernière, nous vous incitons à faire évoluer votre enseignement en L et ES vers des approches encore plus culturelles.

## **Baccalauréat - série S (voir récapitulatif, par spécialité et depuis 1996, en annexe 1)**

Résultats académiques (en fonction des données communiquées pendant ou à l'issue des corrections) :

Spécialité	Partie 1 (/ 8)	Partie 2a (/ 3)	Partie 2b (/ 5)	Total (/ 16)	ECE (/ 4)
<b>SPC ou Maths</b>	<b>4,64</b>	<b>2,04</b>	<b>3,52</b>	<b>10,19</b>	<b>2,86</b>
<b>SVT</b>	<b>4,59</b>	<b>2,12</b>	<b>3,33</b>	<b>10,05</b>	

*Le sujet d'écrit (noté sur 16) a été bien accueilli. L'application de la grille de correction n'a pas posé de problème. Des correcteurs ont signalé un fréquent hors sujet dans la restitution de connaissances, avec développement in extenso de l'exemple du SIDA. Nous conseillons de préparer les élèves à la lecture précise des sujets afin d'éviter une perte de temps qui s'est avérée cette année parfois pénalisante.*

*La partie pratique (notée sur 4) s'est déroulée de façon très satisfaisante, sans doute grâce à l'expérience acquise les années précédentes (voir ci-dessous les détails de la mise en œuvre)*

## **Évaluation des capacités expérimentales :**

Nous tenons à vous remercier pour la manière dont vous avez organisé et mis en œuvre cette évaluation avec une efficacité qui s'améliore d'une année sur l'autre. Il était particulièrement important que cette première session intégrant la note d'ECE à l'épreuve écrite du baccalauréat soit réussie. Vous trouverez les résultats et commentaires tirés des remontées qui nous ont été faites (par 88 établissements sur 100) en ligne à l'adresse :

<http://www.ac-grenoble.fr/svt/SITE/prof/ece-2005/index-bilan-bacS05.htm>

*Comme les années précédentes nous vous conseillons de réaliser en travaux pratiques le plus grand nombre possible de manipulations, et en tout cas, de couvrir la diversité des types de sujets utilisés (microscopie, informatique, suivi d'un protocole). Nous vous rappelons que les fiches d'évaluation ne peuvent en aucun cas être utilisées telles quelles pendant les phases d'apprentissages.*

### **Sujets d'entraînement à l'oral du second groupe :**

La banque de sujets d'entraînement à l'oral du second groupe est toujours disponible sur le site académique. Nous rappelons que toutes les propositions sont mises en ligne telles qu'elles nous ont été transmises et que vous pouvez contacter les équipes de rédaction (liste en haut de la page d'accueil) pour toute proposition d'aménagement.

Il est toujours possible d'enrichir cette banque. N'hésitez pas à nous communiquer vos propositions.

### **Convocation des correcteurs**

Après plusieurs années de fonctionnement, nous attirons votre attention sur quelques points d'organisation relatifs à la convocation des correcteurs.

- En **épreuve anticipée du baccalauréat dans les séries L et ES**, la correction se fait sur place, dans plusieurs centres d'examen, sur une période d'un ou deux jours. Ces modalités, donnant toutes satisfactions aux correcteurs et à la division des examens et concours (DEX), seront reconduites. La qualité de l'accueil dans les différents établissements de correction nous a été soulignée.
- **Épreuve écrite dans la série S** : à partir de la session de juin 2006, tout enseignant de terminale pourra être convoqué pour corriger ou interroger indifféremment en tronc commun ou spécialité.
- **Épreuve orale du second groupe de la série S pour les candidats ayant choisi l'enseignement de spécialité SVT** : les candidats de spécialité devant obligatoirement se voir proposer deux sujets portant respectivement sur le programme d'enseignement obligatoire et d'enseignement de spécialité, et un examinateur ne pouvant pas interroger un candidat ayant choisi un sujet d'enseignement obligatoire ou de spécialité si il n'a pas enseigné ce programme durant l'année, le chef de centre veillera, en relation avec la division des examens, à convoquer sur chaque tranche horaire un correcteur (si il a enseigné en tronc commun et en spécialité) ou deux (l'un ayant enseigné en tronc commun, l'autre en spécialité).

Tout professeur enseignant pendant l'année en terminale S (tronc commun ou spécialité), en 1<sup>ère</sup> L ou 1<sup>ère</sup> ES est susceptible d'être convoqué pour la correction des épreuves écrites et pour les épreuves orales du second groupe. Si, pour des raisons personnelles (fête familiale, voyage d'études ou d'agrément, déménagement...) vous souhaitez ne pas être convoqué(e) pour la session de juin de l'année scolaire en cours, vous devez transmettre avant la fin janvier une demande écrite par voie hiérarchique au chef de la division des examens et concours, avec copie aux IA-IPR de SVT. **Ne prenez aucun engagement, quel qu'il soit, sans avoir reçu un accord écrit du chef de la DEX.**

Depuis deux ans, nous travaillons avec la division des examens pour une répartition équitable des charges de correction en veillant par exemple à ce que après quatre ou cinq ans de correction en S vous puissiez être exempté ou gardé en réserve, ou bien que des corrections en L ou ES alternent avec les corrections en S. Quelques "erreurs" nous ont échappé cette année, essentiellement pour cause de convocation après désistement tardif. Contactez-nous par mél si vous pensez avoir été "oublié(e)" dans un sens ou dans l'autre ;-).

### **FORMATION CONTINUE (établissements publics)**

Cette année, les inscriptions, ouvertes en juin, seront possibles **jusqu'au 22 septembre 2005 (délai de rigueur)**.

Les programmes de lycée ayant désormais acquis leur rythme de croisière, nous avons décidé de faire porter l'effort de formation continue sur les collèges (nouveau programme en sixième), par la mise en place de RPP (réseaux pédagogiques de proximité), réunissant les enseignants de collège d'un même secteur (13 dans l'académie).

Ces réseaux pédagogiques de proximité ont été initiés en 2004-2005 (deux demi-journées). Un rapprochement avec le(s) lycée(s) du secteur a parfois été souhaité par les collègues de collège. Nous

sommes particulièrement favorables à cette liaison collège - lycée qui ne peut que faire progresser les pratiques.

### Stages proposés en lycée en 2005-2006

Alpes (marqueurs de la tectonique globale), secteur 38
Culture scientifique au lycée (L-ES-Thèmes au choix), secteur 07-26
Culture scientifique au lycée (L-ES-Thèmes au choix), secteur 73-74
Culture scientifique : quelles pratiques en 3 <sup>ème</sup> et 2 <sup>nde</sup> ?
Histoire des sciences (Clg + Lyc) (2 stages d'une journée)
SVT et EEDD : approche scientifique
L'aide individualisée, l'évaluation et orientation (3 <sup>ème</sup> et 2 <sup>nde</sup> )
Continuité des apprentissages collège - lycée, secteur 38
Immunologie et SIDA, secteur 38
Responsable de laboratoire en lycée

Nous attirons votre attention sur le stage "Responsable de laboratoire en lycée" qui nous permettra de réunir un représentant de chacun des lycées de l'académie pour travailler ensemble domaines variés : équipements, usages, sécurité, évaluation des capacités expérimentales, TICE, ...

### LIAISON LYCEE – UNIVERSITÉ

#### Chantier "ASUR" :

Le chantier académique «Articulation Second degré Universités» (« ASUR ») a été mis en place à l'automne 2004 par le Recteur pour renforcer les liens lycées - universités et les inscrire dans un cadre institutionnel, propice à un meilleur développement des échanges et des coopérations : mieux comprendre le dispositif LMD (Licence, Master, Doctorat) et son impact dans l'évolution des études universitaires, améliorer les conditions de passage et de réussite des élèves sont au cœur des préoccupations de cette opération. Mireille Barral, IA-IPR de Sciences Physiques et Chimiques est pilote de ce chantier et Jacques Gasqui, professeur d'université, est chargé de mission par le recteur pour représenter les formations scientifiques à l'université Joseph Fourier. Pour la partie sciences de ce chantier, l'objectif est de revaloriser l'image des études scientifiques et technologiques universitaires, et de montrer que les perspectives d'emploi sont importantes pour les scientifiques. Dans la phase de lancement 2004-2005, 13 lycées de l'académie ont signé des protocoles avec deux universités à composantes scientifiques de l'académie : l'UJF (Université Joseph Fourier) et l'université de Savoie. Dans chacun de ces accords sont nommément désignés un professeur référent « sciences et technologie » pour le lycée et un correspondant référent de l'université partenaire. Ces « tandems » sont chargés de mettre en place les actions convenues : réunions d'information ou de présentation de cursus universitaires, conférences dans les classes, visites de laboratoires, suivi des élèves en poursuite d'études à l'université, .... Dans le courant de la prochaine année scolaire, le nombre de lycées signataires pour le chantier ASUR Sciences dépassera sans doute la vingtaine (voir annexe 3).

[http://www.ujf-grenoble.fr/ujf/fr/actualites/web\\_asur/index.html](http://www.ujf-grenoble.fr/ujf/fr/actualites/web_asur/index.html)

<http://www.univ-savoie.fr/Portail>

Si vous souhaitez que vos élèves conduisent un travail en relation avec l'université (rencontre de chercheurs, visite de laboratoire...), notamment en relation avec la fête de la science, vous pouvez contacter Monsieur Jacques Gasqui : Jacques.Gasqui@ujf-grenoble.fr

### TRAVAUX PERSONNELS ENCADRÉS EN S, L ET ES



L'évaluation des TPE a été reportée en épreuve anticipée de première. A la fin de cette année 2005-2006 seront évalués les élèves de première. Pour les élèves de terminale qui étaient en première en 2004-2005 les modalités ont été fixées après consultation du Conseil national de la vie lycéenne qui s'est réuni le 13 mai 2005.

- Les textes réglementaires sont dans le **BO N°30 du 25 août 2005** :  
*Les thèmes nationaux des TPE pour l'année scolaire 2005-2006 ont été définis dans la note de service n° 2004-061 du 27 avril 2004 (B.O. n° 18 du 6 mai 2004). La mise en place des TPE par les équipes pédagogiques est donc possible dès les premières semaines de la présente rentrée.*

**b) Dispositions concernant les élèves des classes terminales des séries générales en 2005-2006**

*S'agissant des candidats qui passeront les épreuves terminales du baccalauréat à la session 2006, les dispositions suivantes ont été retenues : lors de leur inscription au baccalauréat à l'automne 2005, les candidats qui le souhaitent choisiront une épreuve correspondant à l'une des disciplines ayant fait l'objet de leurs TPE de première en 2004-2005.*

*Le choix peut porter sur n'importe laquelle des épreuves terminales, obligatoires ou facultatives, de leur série. Il ne peut pas porter sur les épreuves anticipées.*

*Les points supérieurs à la moyenne obtenus lors de l'épreuve qu'ils auront choisie seront pris en compte au titre des TPE et affectés du coefficient 2.*

*Des recommandations à l'attention des chefs d'établissement précisant ces modalités transitoires leur seront adressées dans les prochaines semaines. Ils sont invités à recenser, dès la rentrée scolaire, pour chaque candidat, les disciplines ayant servi de support aux TPE réalisés en classe de première en 2004-2005.*

*Sciences et technologies de la gestion*

- **Thèmes pour l'année 2005-2006 (identiques à ceux de 2004-2005) : BO N°18 du 6 mai 2004**

*Cette liste est valable pour les années scolaires 2004-2005 et 2005-2006.*

Série économique et sociale	Série littéraire	Série scientifique	
		Option sciences de la vie et de la Terre	Option sciences de l'ingénieur
<i>L'homme et la nature* Ruptures et continuités</i>	<i>L'homme et la nature* Ruptures et continuités</i>	<i>L'homme et la nature* Ruptures et continuités</i>	<i>L'homme et la nature*</i>
<i>Territoire et territoires* Les loisirs en tant que pratique culturelle La presse écrite Les entreprises et leurs stratégies territoriales</i>	<i>L'image* Frontières Arts, littérature et politique Mémoire/mémoires</i>	<i>Modèles, modélisation* Croissance Risques naturels et technologiques Sciences et aliments</i>	<i>Énergie et environnement* Modèles, modélisation* Risques naturels et technologiques Création et produits Information et communication</i>

*\*Thème renouvelé.*

- **Résultats au baccalauréat session 2005 pour les TPE :**

série	effectif	2005		2004	2003
		moyenne	Ecart type	moyenne	moyenne
ES	4790	14,32	3,21	14,32	14,51
L	2576	13,92	3,40	14,12	14,52
S	7784	14,34	3,16	14,37	14,80

La suppression des TPE en classe de terminale et leur évaluation au baccalauréat comme épreuve anticipée facultative en fin de 1ère amènent à accorder plus d'importance encore aux phases d'apprentissage conduites dans les années précédentes afin de préparer au mieux les élèves. Nous alertons sur ce point les collègues de SVT dans notre courrier de rentrée collège pour qu'ils s'attachent tout particulièrement aux itinéraires de découverte et à la partie E du programme de 3<sup>ème</sup>. Nous faisons de même auprès de vous pour que les thèmes au choix de 2<sup>nde</sup> soient traités selon une démarche de projet proche des TPE, en vous rapprochant le plus souvent possible des collègues assurant l'enseignement d'éducation civique, juridique et

sociale. Nous vous incitons à discuter la façon d'aborder ce travail par projet et la manière d'accompagner les élèves lors de réunions de concertation sur la liaison collège – lycée.

**En thèmes au choix et en TPE, nous vous incitons à donner la priorité à des thèmes relevant de l'environnement et du développement durable.**

## **ACTIONS EDUCATIVES ET VALORISATION DES SCIENCES**

Veillez consulter dans notre courrier de rentrée 2004 les informations relatives à l'éducation à l'environnement pour un développement durable, l'éducation à la santé et à la sexualité, le rallye sciences et la fête de la science : <http://www.ac-grenoble.fr/svt/SITE/prof/inspe/RentreeSVTLyc04.PDF>

## **EQUIPEMENT DES LABORATOIRES**

(établissements publics)

Les nouvelles modalités d'équipement par la Région semblent avoir apporté plus de sérénité dans la mise en œuvre de l'ExAO.

Nous vous demandons de signaler à JM Simon toute situation qui rendrait problématiques les activités faisant intervenir l'ExAO et l'informatique.

Nous vous proposerons prochainement une enquête en ligne qui nous permettra de mieux connaître votre laboratoire afin d'anticiper autant que possible vos besoins et tendre vers une homogénéisation des équipements dans l'académie. Nous vous remercions par avance de remplir le formulaire avec le maximum de précision, afin que nous disposions de données fiables lors de nos négociations avec nos partenaires de la Région. Vous pouvez d'ores et déjà récupérer le formulaire sur le site académique afin de préparer la saisie en ligne des informations lorsque le serveur sera ouvert :

<http://www.ac-grenoble.fr/svt/SITE/prof/matos/index-renseignements.htm>

Le guide d'équipement "lycée" (janvier 2002) reste consultable et téléchargeable sur le site internet de la direction de l'enseignement scolaire :

[http://www.eduscol.education.fr/D0036/r\\_lyc.htm](http://www.eduscol.education.fr/D0036/r_lyc.htm)

**Voir plus haut notre alerte sur l'inscription du professeur responsable de laboratoire au stage prévu au plan de formation.**

## **Gestion des Déchets Toxiques en Quantités Dispersées (DTQD)**

Veillez consulter, dans le courrier de rentrée des sciences physiques et chimiques (annexe page 6) les modalités de récupération des déchets toxiques des laboratoires.

## **UTILISATION DES TICE en SVT**

### **Journée académique TICE SVT :**

La journée TICE organisée à Cran Gevrier le mercredi 24 novembre 2004 a été un réel succès (plus de 130 participants), notamment en raison de l'excellent accueil au lycée Charles Baudelaire et de la très active participation du CDDP à l'organisation. Nous remercions à nouveau, en votre nom, les 14 animateurs d'atelier et l'inspecteur général Guy Ménant, responsable national des TICE en SVT, pour la richesse des outils et réflexions présentés.

Vous trouverez des précisions sur les différents ateliers (et quelques photographies) sur le site académique à l'adresse : [http://www.ac-grenoble.fr/svt/SITE/portail\\_tice/cran04/tice\\_2004\\_photos.htm](http://www.ac-grenoble.fr/svt/SITE/portail_tice/cran04/tice_2004_photos.htm)



### Liste de diffusion :

La liste de diffusion a montré tout son intérêt l'an dernier. Outre les communications institutionnelles, elle s'est enrichie d'informations scientifiques et de réflexions pédagogiques concernant aussi bien les lycées que les collèges. Nous vous incitons vivement à vérifier qu'un membre au moins de l'équipe d'établissement est inscrit à cette liste et consulte régulièrement sa boîte à lettres. Pour s'inscrire à titre individuel :

1. Se connecter à l'adresse : <http://listes.ac-grenoble.fr/www/info/labos-svt>
2. Cliquer sur "abonnement" et suivre les instructions.

Votre abonnement vous sera signalé ultérieurement par mél. Vous pourrez dès lors envoyer et recevoir des messages sur la liste de diffusion dont l'adresse est : [labos-svt@listes.ac-grenoble.fr](mailto:labos-svt@listes.ac-grenoble.fr)

## MODALITÉS D'INSPECTION

L'inspection individuelle se fonde sur l'observation d'une séance et sur l'examen de traces de l'activité globale de l'enseignant (fiches de préparation, cahier de textes, actions dans l'établissement, ...) et de l'élève (cahier ou classeur, carnet d'expériences, ...). Nous donnons ci-après quelques indications sur le déroulement de l'inspection et sur les documents susceptibles de faciliter cette observation et de servir de support à la réflexion conduite au cours de l'entretien et/ou de la réunion d'équipe.

### Documents à remettre à l'inspecteur au début de l'inspection :

Concernant la classe observée :

- Le **cahier de textes de la classe**, comprenant le texte des devoirs surveillés avec la date de réalisation, et mettant en évidence les activités pratiques ;
- Si possible, une copie des sujets de devoirs surveillés ;
- **Deux classeurs ou cahiers d'élève**, si possible de qualités différentes...

Concernant l'activité générale de l'enseignant :

- **Fiche individuelle d'inspection** : la partie relative aux activités personnelles et aux stages suivis peut être fournie sous forme d'une annexe. Un fichier informatique vierge a été adressé à tous les établissements.
- Tout document susceptible d'illustrer la manière dont est réalisé le travail en **IDD** ou dans la partie E du programme de troisième.

Concernant l'établissement :

- Tout document relatif à l'implication du professeur ou de l'équipe dans des actions liées au **projet d'établissement**.

### Organisation de l'entretien :

L'analyse de l'activité de l'enseignant est structurée à partir de la circulaire n° 97-123 du 23 mai 1997 (BOEN n°22 du 29 mai 1997) précisant les "missions du professeur exerçant en collège, en lycée d'enseignement général et technologique ou en lycée professionnel" et de son opérationnalisation en SVT réalisée par Guy Ménant (<http://www.ac-grenoble.fr/svt/SITE/prof/insp.htm>).

En particulier seront discutés les aspects suivants :

- Mise en activité des élèves (nature et conditions de réalisation) et traces correspondantes dans le cahier-classeur.
- Évaluation des capacités expérimentales.
- Adéquation entre évaluation sommative et apprentissage.
- Prise en compte, pendant les séances de travaux pratiques, des **élèves en difficultés**.

Nous vous invitons à consulter notre courrier de rentrée 2003 pour y retrouver les réflexions relatives aux fiches de travaux pratiques et à la trace écrite de l'élève.

<http://www.ac-grenoble.fr/svt/SITE/prof/inspe/RentreeSVTLyc03.PDF>

A partir de la rentrée, nous ouvrirons une nouvelle rubrique pédagogique et didactique dans laquelle nous vous ferons part, au fur et à mesure de nos observations et échanges, de nos réflexions sur tel ou tel aspect de la mise en œuvre de notre enseignement : <http://www.ac-grenoble.fr/svt/inspection/FAQ-SVT.htm>

## RESPONSABILITES D'INSPECTION

Dominique Rojat, Inspecteur général de l'éducation nationale, aura en responsabilité notre académie pour la présente année scolaire.

Secteur géographique	IA-IPR à contacter
Ardèche – Drôme	Eric.Lavis@ac-grenoble.fr Téléphone rectorat : 04 76 74 70 60 Mobile professionnel : 06 12 37 07 47
Isère	Jean-Marc Simon (bassins Agglomération, Nord Isère et Grésivaudan) et Éric Lavis (bassins Agglomération, Isère rhodanienne, centre Isère, Alpes Isère)
Savoie – Haute-Savoie	Jean-Marc.Simon@ac-grenoble.fr Téléphone rectorat : 04 76 74 70 60 Mobile professionnel : 06 22 16 12 47

Eric Lavis ayant à consacrer une partie de son service à la fonction de coordonnateur des IA-IPR de l'académie, nous serons secondés par Myriam Vial, professeure agrégée au lycée Edouard Herriot de Voiron, qui fera fonction d'inspection sur l'ensemble de l'académie et par trois chargés de mission : Guy Rampon, (professeur agrégé au lycée Triboulet de Romans) pour le secteur Drôme-Ardèche, Catherine Chovet (professeure agrégée au collège international Europôle de Grenoble) pour l'Isère et Daniel Devallois (professeur agrégé au collège JJ Rousseau de Saint-Julien en Genvois) pour le secteur Savoie-Haute Savoie.

Nous tenons à féliciter notre collègue Frédéric Blanc pour sa réussite au concours d'IA-IPR. Après de nombreuses années de collaboration, en tant que formateur, conseiller pédagogique et chargé de mission d'inspection, il nous quitte pour aller vérifier si les châteaux bordelais sont aussi bons que la Mondeuse et autre Chignin ...

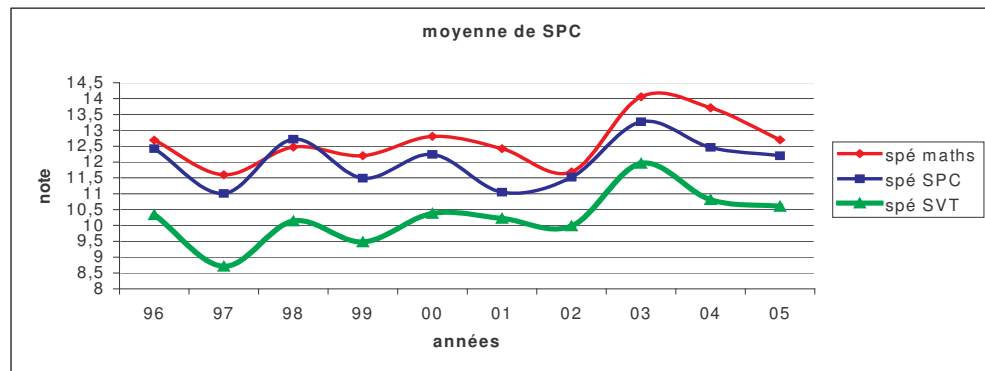
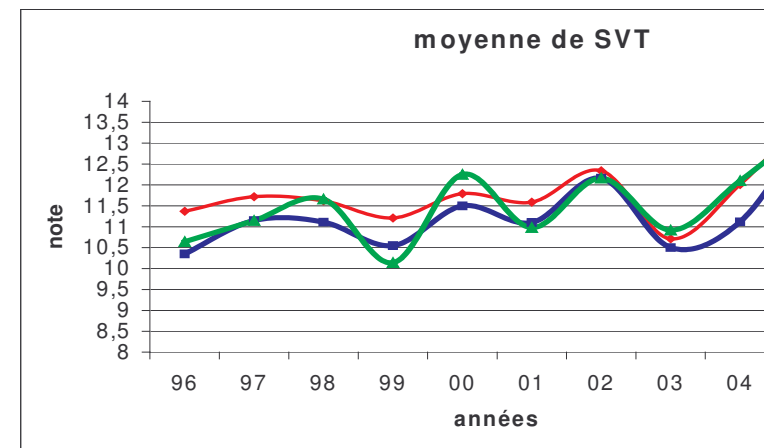
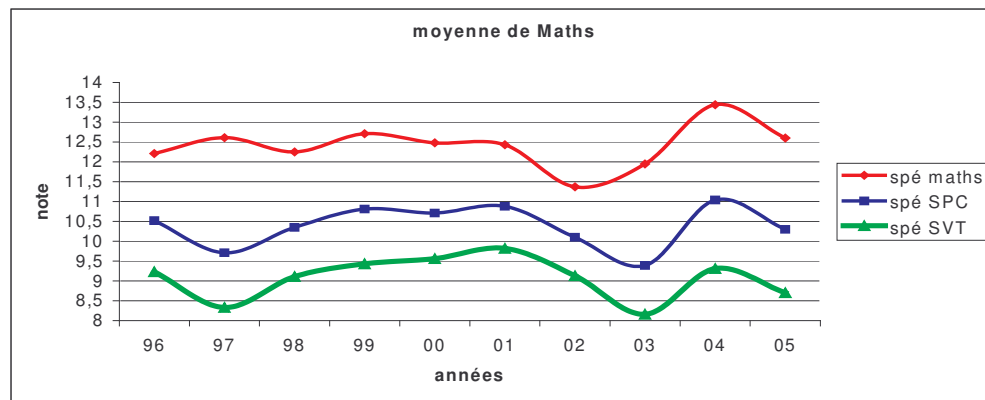
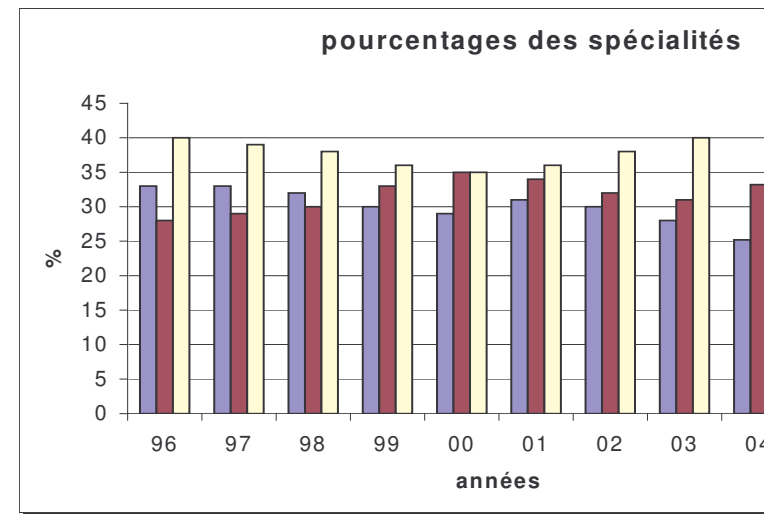
Comme chaque année, nous tenons à remercier ceux d'entre vous qui, en plus de leurs charges habituelles, acceptent de s'investir au service de la discipline en répondant favorablement à nos sollicitations : accompagnement d'enseignants débutants (stagiaires, contractuels), formation continue, animations pédagogiques, jurys d'examens et concours, groupes de travail sur les TICE, l'EEDD, la santé, la sexualité, rallye sciences, fête de la science, ... Que ces collègues sachent que leur engagement est pour beaucoup dans l'excellente qualité de la formation des élèves en sciences de la vie et de la Terre dans l'académie et contribue fortement à la dynamique de la discipline.

Les IA-IPR des sciences de la vie et de la Terre  
Académie de Grenoble

Moyennes		Spécialité Maths									
année		96	97	98	99	00	01	02	03	04	05
Maths		12,21	12,61	12,25	12,71	12,48	12,43	11,37	11,95	13,44	12,6
SPC		12,69	11,6	12,47	12,2	12,81	12,42	11,69	14,06	13,71	12,7
SVT		11,37	11,72	11,62	11,21	11,79	11,59	12,34	10,71	12,01	13,7
% spé		33	33	32	30	29	31	30	28	25	24

Moyennes		Spécialité SPC									
année		96	97	98	99	00	01	02	03	04	05
Maths		10,52	9,71	10,35	10,81	10,71	10,88	10,1	9,39	11,04	10,3
SPC		12,42	11,01	12,72	11,49	12,24	11,05	11,52	13,27	12,46	12,2
SVT		10,35	11,15	11,11	10,55	11,5	11,1	12,16	10,5	11,12	13,4
% spé		28	29	30	33	35	34	32	31	33	34

Moyennes		Spécialité SVT									
année		96	97	98	99	00	01	02	03	04	05
Maths		9,23	8,33	9,11	9,43	9,56	9,82	9,13	8,16	9,31	8,7
SPC		10,34	8,71	10,14	9,48	10,38	10,22	9,98	11,96	10,81	10,6
SVT		10,64	11,15	11,66	10,14	12,25	10,98	12,16	10,92	12,1	13,4
% spé		40	39	38	36	35	36	38	40	42	42



**ANNEXE 1 : résultats académiques des épreuves scientifiques, par spécialité.**

## ANNEXE 2 : résultats de l'ECE, par sujet

<b>Bilan académique de l'ECE récapitulatif de la saisie des notes</b>						
sujet	libellé	Nbre d'étab	Nbre d'élèves	Moyenne	Note mini	Note maxi
05_I2_G_Pro_01	Les critères d'appartenance à la lignée humaine	23	153	15,7	4	19,5
05_I2_G_Num_03	Liens de parenté et données moléculaires (ANAGENE)	41	357	14,5	5	20
05_I3_B_Obs_01	Comportement des chromosomes lors de la formation des spores champignon: Sordaria	71	738	14,4	5	20
05_I3_B_Obs_03	Analyse des résultats d'un croisement chez la Drosophile - version 2	46	443	14,7	5,5	20
05_I4_G_Obs_I4	Les microfossiles d'une marne	29	286	14,6	5	20
05_I5_G_Num_03	L'origine du volcanisme des îles Eoliennes (SISMOLOG)	67	648	13,3	2	20
05_I5_G_Num_08	Les transformations minéralogiques subies par les roches alpines (MESURIM)	1	13	12,6	10	15,5
05_I5_G_Obs_12	La transformation minéralogique des gabbros de la croûte océanique	19	105	13,6	4,5	19
05_I5_G_Pro_19	Le métamorphisme des zones de subduction	14	107	14,8	6	20
05_I6_B_Obs_01	Activité testiculaire	66	590	14,5	1	20
05_I6_B_Obs_02	Quelques aspects du cycle ovarien	81	796	14,7	6	20
05_I7_B_Pro_02	Recherche d'une molécule responsable d'allergies dans des laits	9	70	15,2	10	19,5
05_I7_B_Pro_03	Recherche d'anticorps anti-BSA par l'utilisation du test ELISA	35	264	14,7	3,5	19,5
05_I7_B_Pro_04v1	test d'Ouchterlony : recherche anti-gène (produits réels)	12	94	16,3	10	20
05_I7_B_Pro_04v2	test d'Ouchterlony : recherche anti-gène (produits substitution)	12	107	16,3	12	20
05_I7_B_Pro_05v1	Test d'Ouchterlony : recherche d'un anticorps (version produits réels)	28	171	16	8	20
05_I7_B_Pro_05v2	Test d'Ouchterlony : recherche d'un anticorps (version produits substitution)	14	119	15,1	6	20
05_I7_B_Pro_06	Détection d'anticorps dans le sérum de lapin par électrophorèse	5	39	15,4	7	20
05_I7_B_Pro_07	Sérodiagnostic de la syphilis	11	100	15	3	20
05_I8_G_Pro_02	Modification de la microfaune de part et d'autre de la limite Crétacé-Paléocène	6	18	13,1	6,5	18,5
05_I11_G_Obs_08	Palynologie et changements climatiques au quaternaire	26	150	15,4	5,5	19,5
05_I12_B_Num_01	Utilisation des enzymes de restriction et polymorphisme génique (ANAGENE)	45	281	13,8	1,5	19,5
05_I13_B_Pro_03	Couleur d'un végétal et capacité à la photosynthèse	56	335	13,8	4	20
05_I13_B_Pro_04	La phase photochimique de la photosynthèse	33	196	14,6	6	20
05_I13_B_Pro_07	Lien entre conditions de culture et métabolisme des levures	6	32	14,7	11	19
05_I13_B_Pro_11	L'influence des différentes radiations dans la phase photochimique	14	59	13,4	2	19
05_I13_B_Obs_11	Rôle des organes de réserve chez un végétal	56	297	13,2	5	19,5

Les grandes disparités des années précédentes ont été fortement atténuées par le travail de fond réalisé par les concepteurs des sujets et par les équipes d'établissement.

Voir sur le site académique l'analyse détaillée des modalités de mise en œuvre et des résultats de l'évaluation des capacités expérimentales : <http://www.ac-grenoble.fr/svt/SITE/prof/ece-2005/index-bilan-bacS05.htm>

### ANNEXE 3 : liaison lycée-université

Réseau des référents sciences des lycées et des universités (UJF et de Savoie) (s'y adjoindront probablement 6 lycées en 2005-2006)

LYCEE	Discipline	UNIVERSITE	composante et discipline
07 Gabriel Faure Tournon	SPC	UJF CSJFDA	UFR mécanique
26 Triboulet Romans	SPC	UJF CSJFDA	UFR Biologie
26 Laffemas Valence	SVT	UJF CSJFDA	UFR Physique
38 Marie Curie Echirolles	MATHS	UJF	UFR Physique
38 Champollion Grenoble	SPC	UJF	UFR Physique
38 Eaux Claires Grenoble	SPC	UJF	UFR Mathématiques
38 Stendhal Grenoble	SVT	UJF	UFR de Mécanique
38 Vaucanson Grenoble	STI	UJF	INPG
38 LGM Meylan	MATHS	UJF	OSUG
38 Pablo Neruda St Martin d'Hères	SVT	UJF	UFR Biologie
38 Berges Seyssinet	SVT	UJF	UFR de Pharmacie
73 Monge Chambéry	SPC	Université de Savoie	
74 Anna de Noailles Evian	MATHS	Université de Savoie	

#### Missions (envisagées) des référents.

- **Coordonner, inciter et planifier** les **échanges** entre les deux établissements
- Mieux **partager** la connaissance secondaire/supérieur :
  - Améliorer la **connaissance réciproque** des structures, des dispositifs pédagogiques et des contenus des formations.
  - Echanger sur les **pratiques pédagogiques et méthodes de travail**, sur le déroulement des cours, TP, TD, TPE, sur l'évaluation.
  - Echanger sur ce qui pourrait contribuer à une meilleure **insertion des bacheliers** dans l'enseignement supérieur.
  - Organiser des **visites** : venue dans les classes d'un universitaire, visite de classes à l'université.
  - **Mettre en relation** des élèves et des chercheurs ou des enseignants-chercheurs.
  - Organiser des **conférences** ou des **rencontres** sur des thèmes scientifiques ou liées aux emplois scientifiques, apporter des informations ciblées sur les opérations de culture scientifique des universités.
- Assurer le **suivi des élèves** du lycée en poursuite d'études dans l'université partenaire
  - Choisir les élèves volontaires et mettre en place le **suivi de leur parcours universitaire**.
  - Apporter des **éléments statistiques** sur la réussite, les diplômes, l'insertion professionnelle.
- **Promouvoir** les formations universitaires et leurs débouchés
  - Contribuer en relation directe avec l'université à l'amélioration de **l'information des lycéens** sur les débouchés des formations universitaires et les parcours envisageables pour y accéder.
  - Apporter aux **professeurs principaux** les éléments statistiques « objectifs » sur le suivi des études à l'université.
  - Se mettre en **relation avec les collègues** pour informer les professeurs principaux sur la poursuite d'étude des élèves du lycée à l'université.