

Enquête sur le temps de travail des professeurs de SES

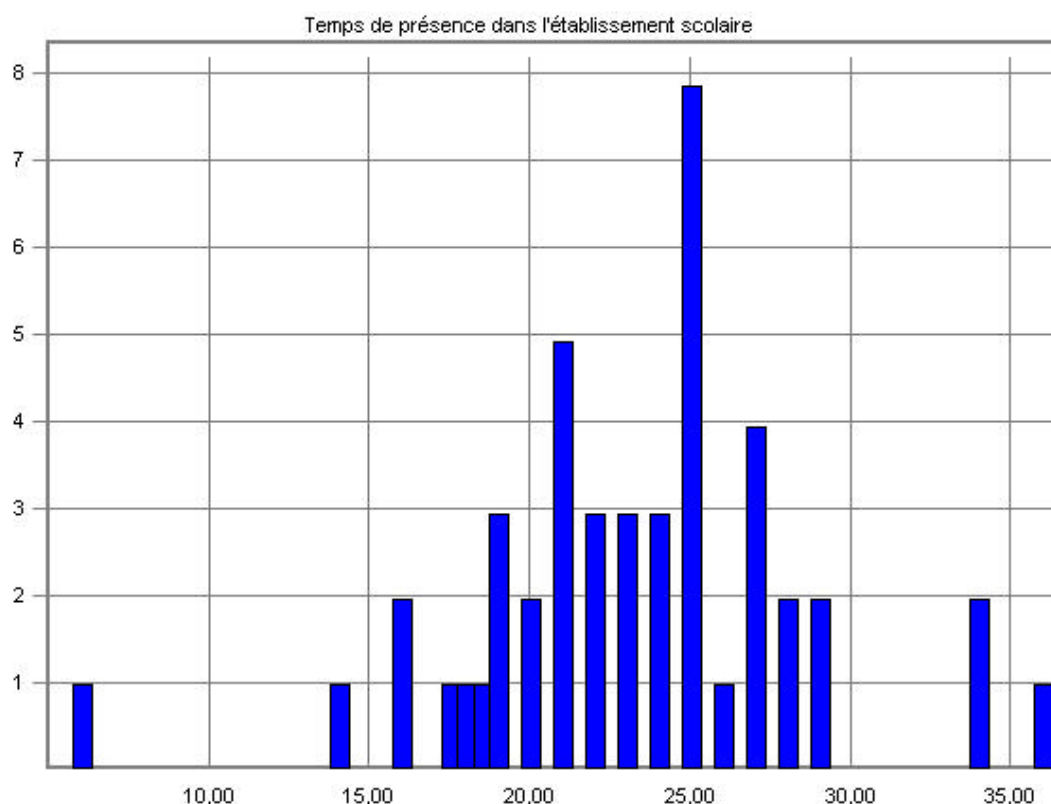
Résultats de l'enquête menée auprès des professeurs de SES, lancée via Internet sur les listes de diffusion : APSES et Inter ES le 05 novembre 2004, avec pour période de référence : du 07 novembre 2004 au 02 janvier 2005.

Le questionnaire envoyé est situé à la fin de la présentation des résultats, page 31.

Présentation de l'échantillon de répondants			
<i>Effectifs : nombre d'individus</i>			
Sexe		Quotité	
Hommes	30	Temps plein	43
Femmes	18	Temps partiel	5
<i>Total</i>	<i>48</i>	<i>Total</i>	<i>48</i>
Age		Décharge	
de 20 à 30 ans	6	Oui	7
de 31 à 40 ans	13	Non	41
de 41 à 50 ans	17	<i>Total</i>	<i>48</i>
de 51 à 60 ans	11		
Plus de 60 ans	1	Lieu d'exercice (Région)	
<i>Total</i>	<i>48</i>	Auvergne	1
		Rhône Alpes	24
Situation familiale		Champagne Ardennes	2
Vie maritale	39	Provence Côte d'azur	2
Célibataire	7	Franche-Comté	1
Famille monoparentale	2	Languedoc Roussillon	1
<i>Total</i>	<i>48</i>	Centre	3
		Lorraine	2
Statut de l'enseignant		Nord Pas de Calais	2
Professeur agrégé	15	Aquitaine	2
Professeur certifié	31	Alsace	2
Professeur contractuel	1	Midi Pyrénées	1
Professeur vacataire	1	Pays de la Loire	1
<i>Total</i>	<i>48</i>	Île de France	2
		<i>Non réponse</i>	<i>2</i>
		<i>Total</i>	<i>48</i>

Statut de l'enseignant	20 à 30 ans	31 à 40 ans	41 à 50 ans	51 à 60 ans	+ de 60 ans	Total
Agrégé	1	4	8	2	0	15
Certifié	4	9	8	9	1	31
Autre	1	0	1	0	0	2
Total	6	13	17	11	1	48
	Hommes			Femmes		
Agrégé	10			5		
Certifié	19			12		
Autre	1			1		

1 : Temps de présence dans l'établissement scolaire



11 : Temps de présence des enseignants dans les établissements scolaires selon le statut

	Professeur agrégé	Professeur certifié	Temps plein
Effectif	15	31	43
Répondants	15	29	41
Temps de présence minimum	14 heures	17,30 heures	14 heures
Temps de présence maximum	29 heures	36 heures	36 heures
Temps de présence moyen	21,30 heures	24,45 heures	24 heures

12 : Temps de présence dans l'établissement scolaire selon l'âge

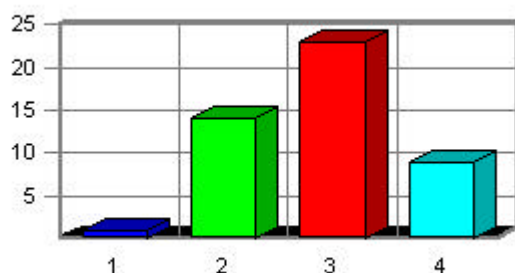
	de 20 à 30 ans	de 31 à 40 ans	de 41 à 50 ans	de 51 à 60 ans	Plus de 60 ans	Total
Effectif	6	13 h	17 h	11 h	1 h	48 h
Répondants	6	13 h	16 h	10 h	1 h	46 h
Minimum	19 h	16 h	6 h	14 h	22 h	6 h
Maximum	36 h	28 h	34 h	28 h	22 h	36 h
Moyenne	26 h	22,39 h	23,45 h	21,40 h	22 h	23,05 h

13 : Temps de présence dans l'établissement scolaire selon le sexe

	Féminin	Masculin	Total
Effectif	18	30	48
Répondants	18	28	46
Minimum	16 h	6 h	6 h
Maximum	34 h	36 h	36 h
Moyenne	23,45 h	22,50 h	23,05 h

2 : Nombre de classes en charge

	Nombre de professeurs
1 classe	1
2 classes	14
3 classes	23
4 classes	9
Total	47



21 : Nombre de classes en charge selon le statut

	Professeur agrégé	Professeur certifié	Professeur vacataire ou contractuel
1 classe	1	0	0
2 classes	7	6	1
3 classes	6	16	1
4 classes	1	8	0
Total	15	30	2

22 : Nombre de classes en charge selon l'âge

	de 20 à 30 ans	31 à 40 ans	41 à 50 ans	51 à 60 ans	Plus de 60 ans	Total
1 classe	0	0	0	1	0	1
2 classes	1	7	2	4	0	14
3 classes	3	4	12	4	0	23
4 classes	2	1	3	2	1	9
Total	6	12	17	11	1	47

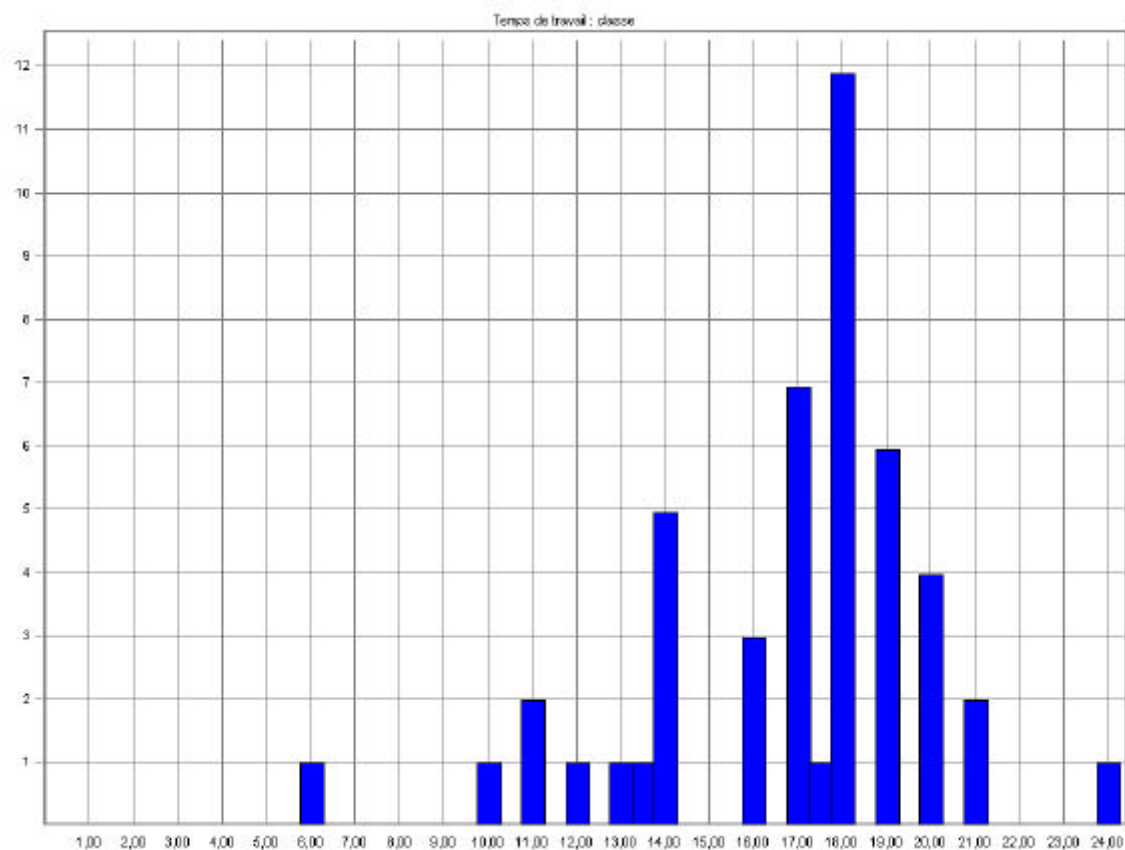
23 : Nombre de classes en charge selon le sexe

	Féminin	Masculin	Total
1 classe		1	1
2 classes	5	9	14
3 classes	10	13	23
4 classes	3	6	9
Total	18	29	47

3 : Temps de travail : classe

Temps de travail: classe		Effectifs
Nombre d'heures de cours en moyenne		
Professeurs agrégés	14 heures 45 minutes	15
Professeurs certifiés	18 heures 20 minutes	31
Professeurs à temps plein	17 heures 35 minutes	43
Professeurs à temps partiel	10 heures 25 minutes	5
Selon l'âge		
20 à 30 ans	16 heures 45 minutes	6
31 à 40 ans	16 heures 05 minutes	13
41 à 50 ans	16 heures 30 minutes	17
51 à 60 ans	18 heures	11
Plus de 60 ans	20 heures	1
Selon le sexe		
Femmes	17 heures	18
Hommes	16 heures 45 minutes	30
Moyenne	16 heures 45 minutes	

31 : Temps de travail : Classe (heures de cours)



32 : Temps de travail : préparation, correction, réunion

Temps de préparation			Effectifs
Temps de préparation moyen en seconde	1 heure 30 minutes		38
Temps de préparation moyen en première	4 heures 40 minutes		31
Temps de préparation moyen en terminale	5 heures 10 minutes		32
Temps de préparation moyen autres classes	3 heures 10 minutes		11
Temps de préparation moyen	8 heures 30 minutes		48
Temps de correction			
Temps de correction moyen en seconde	1 heure 50 minutes		38
Temps de correction moyen en première	3 heures 10 minutes		31
Temps de correction moyen en terminale	4 heures 40 minutes		32
Temps de correction moyen autres classes	1 heure		11
Temps de correction moyen	7 heures		48
Temps de réunion moyen	4 heures		48
Temps moyen de : préparation, correction et réunions	19 heures 30 minutes		48

33 : Les professeurs préparent leurs cours :

	Toujours	Souvent	Parfois	Jamais	Total
Chez eux	32	14		1	47
Au lycée	2	5	18	14	39
Total	34	19	18	15	86

	Toujours	Souvent	Parfois	Jamais	Total
La journée	14	24	6		44
Le soir	4	17	12	7	40
La nuit	2	3	7	22	34
La semaine	12	23	4	1	40
Le week-end	5	24	12	4	45
Total	37	91	41	34	203

34 : Les professeurs corrigent leurs copies :

	Toujours	Souvent	Parfois	Jamais	Total
Chez eux	20	26		1	47
Au lycée	2	4	28	4	38
Total	22	30	28	5	85

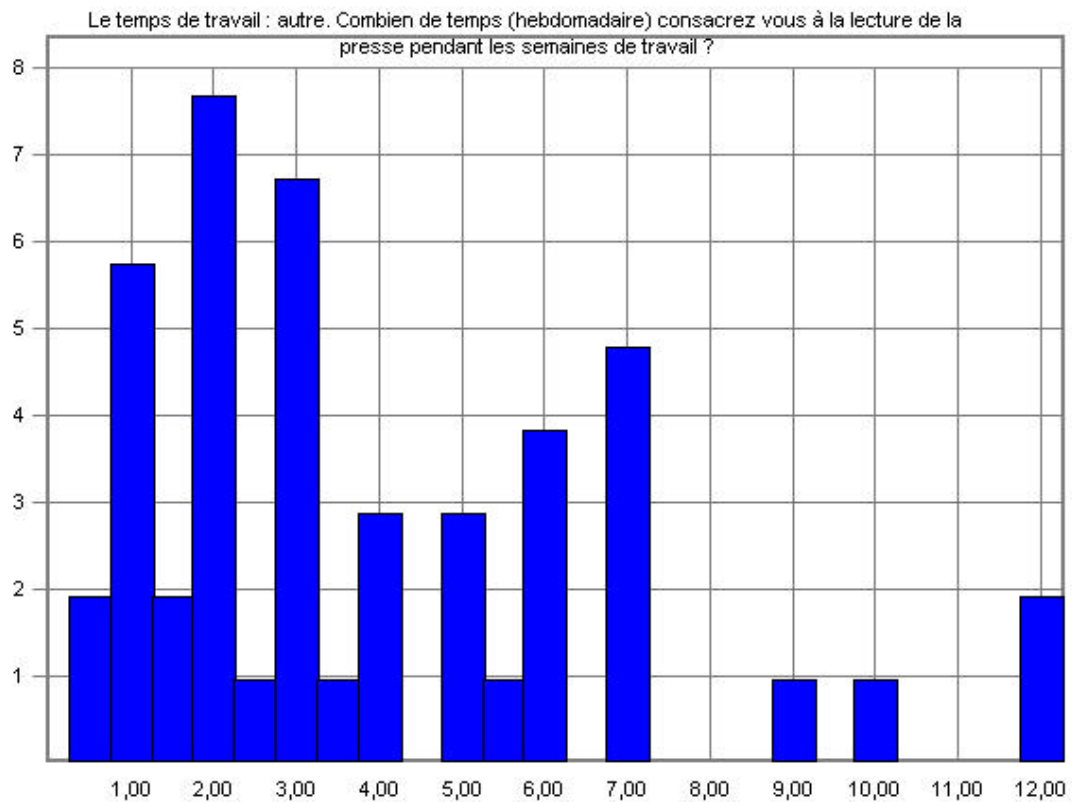
	Toujours	Souvent	Parfois	Jamais	Total
La journée	14	24	6		44
Le soir	2	23	8	5	38
La nuit	2	4	9	19	34
La semaine	6	29	4	1	40
Le week-end	4	32	9	2	47
Total	28	112	36	27	203

**4 : Temps de travail : autre.
La presse**

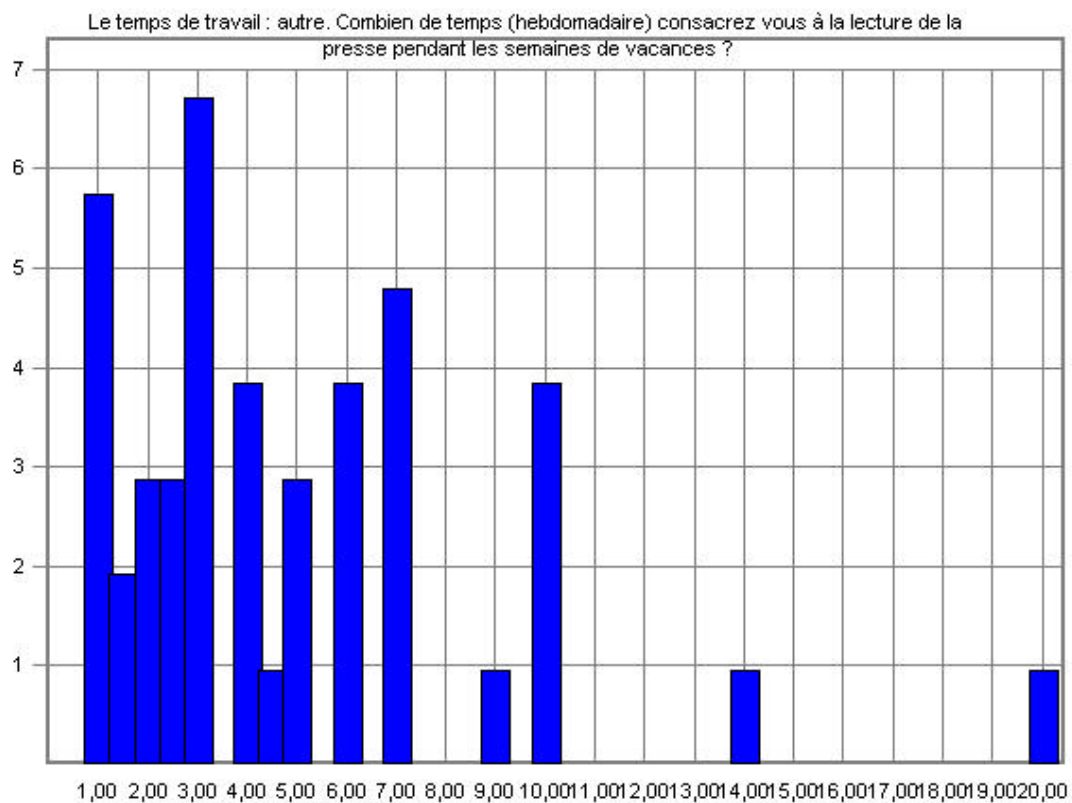
41 : Lecture de la presse selon les statut, l'âge et le sexe

	Semaines de travail	Semaines de vacances	Effectifs
Professeurs agrégés	3 heures 45 minutes	4 heures 15 minutes	15
Professeurs certifiés	4 heures	5 heures 5 minutes	31
Selon l'age			
20 à 30 ans	3 heures 40 minutes	3 heures 25 minutes	6
31 à 40 ans	2 heures 30 minutes	3 heures 45 minutes	13
41 à 50 ans	3 heures 45 minutes	5 heures	17
51 à 60 ans	7 heures	6 heures 45 minutes	11
Plus de 60 ans	30 minutes	5 heures	1
Selon le sexe			
Femmes	4 heures	5 heures 20 minutes	18
Hommes	4 heures	4 heures 40 minutes	30
Moyenne de temps consacré à la lecture de la presse	4 heures	5 heures	48

42 : La lecture de la presse pendant les semaines de travail



43 : La lecture de la presse pendant les semaines de vacances



44 : La lecture de la presse vous permet-elle de construire votre cours ? Qu'en faites vous ?

	Effectifs
Oui	28
Non	3
Parfois	4
Permet d'illustrer un cours	20
Actualisation des données	9
Relation programme / actualité	6
Alimenter les cours	5
Sélection d'articles pour TD	5
Actualiser les connaissances	4
Actualiser les cours	4
Support de débats	3
Analyses	3
Réorienter la réflexion	2
Développer des éléments de débats	2
Utilisation directe	1
Base documentaire	1
Total	41

45 : qu'en faites vous ?

	Toujours	Souvent	Parfois	Jamais	Total
Vous repérez des articles en lien avec le cours	17	21	8		46
Vous préparez un travail élève à partir d'articles	1	20	22	1	44
Vous archivez les articles pour consultation ultérieure	8	19	12	6	45
Total	26	60	42	7	135

Temps moyen hebdomadaire consacré à la lecture de la presse pendant les périodes de travail : 4 heures (47 répondants)

Temps moyen hebdomadaire consacré à la lecture de la presse pendant les périodes de vacances : 5 heures (45 répondants)

Lisez vous la presse ?

Oui : 46

Non : 1

Total : 47

5 : Temps de travail : autre

51 : Le cinéma

Vous allez au cinéma :	Effectifs		
Moins de 10 fois par an	20		
Plus de 10 fois par an	27		
Vous emmenez vos élèves au cinéma :			
Moins de 3 fois par an	24		
Plus de 3 fois par an	4		
Jamais	19		
Vous emmenez vos élèves au cinéma pour :	OUI	NON	Total
Illustrer des notions (famille, socialisation...)	26	1	27
La culture générale	21	2	23
Etablir un rapport différent avec la classe	18	4	22
Avez-vous emmené une classe au cinéma cette année ?			
OUI	10		
NON	37		
Vous avez consacré du temps à préparer la séance			
OUI	7		
NON	3		
Combien de temps (en moyenne)	2h 45min (6 réponses)		

52 : Quel film avez-vous vu ?

	Effectifs
Carnet de voyage	2
Fahrenheit 9/11	1
Super size me	1
Bowling for Colombine	1
Furie de F. Lang	1
Les raisins de la colère	1
La 10 ^{ème} chambre de R. Depardon	1
The corporation	1
Le mur	1
Total	10

5 : Temps de travail : autre

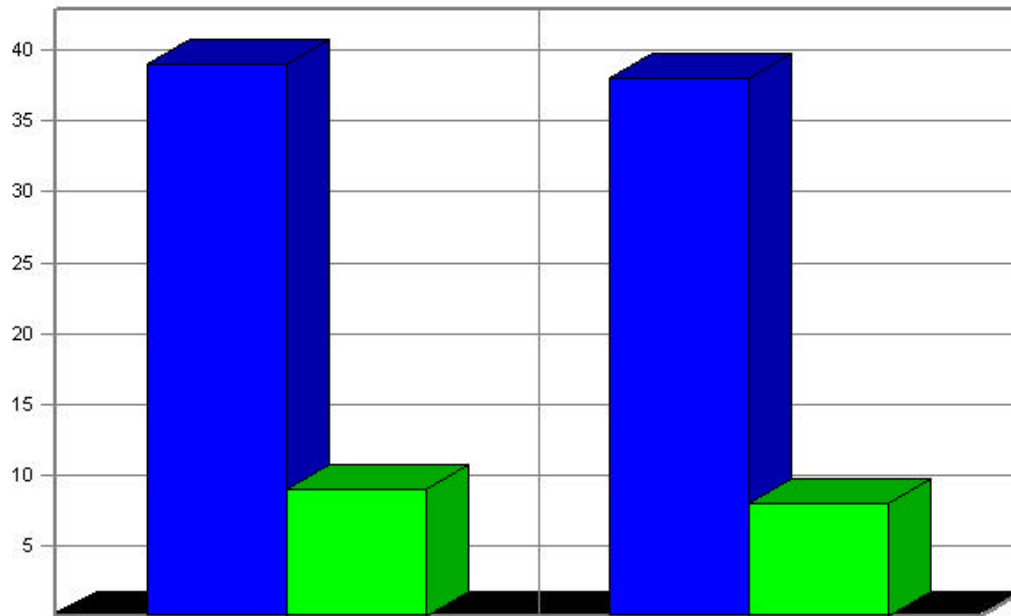
53 : Reportage télé / radio

Vous arrive-t-il de choisir un reportage, émission télé / parce que le thème abordé peut illustrer ou devenir le support d'un cours ?		
OUI		43
NON		4
Qu'en faites-vous ?		
	OUI	NON
Vous l'enregistrez et le montrez à vos élèves ?	38	4
Vous l'enregistrez et l'archivez ?	33	2
Vous l'utilisez plusieurs années de suite ?	39	1
Avez-vous consacré du temps à préparer la séance ?		
OUI		40
NON		3
Combien de temps en moyenne lors de la première diffusion ?		
	1 heure 45 minutes (40 répondants)	
Combien de temps en moyenne les fois suivantes ?		
	25 minutes (32 répondants)	

5 : Temps de travail : autre Lectures personnelles

54 : Vous arrive-t-il de choisir un livre

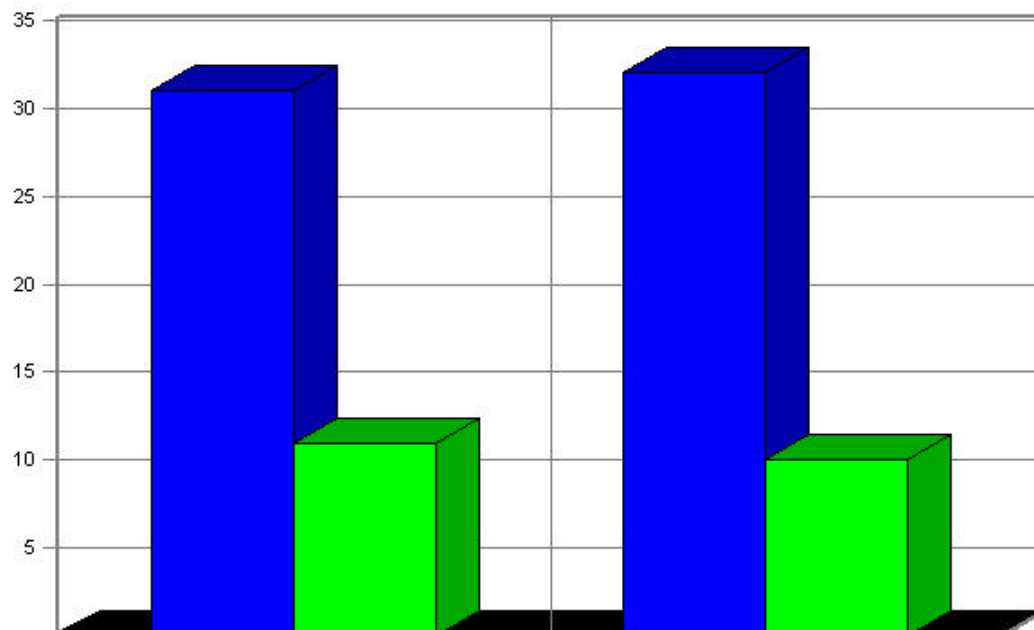
- A priori : par ce que le thème abordé peut illustrer, devenir un support de cours ?
- A posteriori : et de constater qu'il peut illustrer, devenir un support de cours ?



A priori, par ce que le thème abordé peut illustrer, devenir un support de cours ?

A posteriori, et de constater que le thème abordé peut illustrer, devenir un support de

■ Oui ■ Non



Vous prenez des notes

Vous relevez des passages que vous communiquez aux élèves

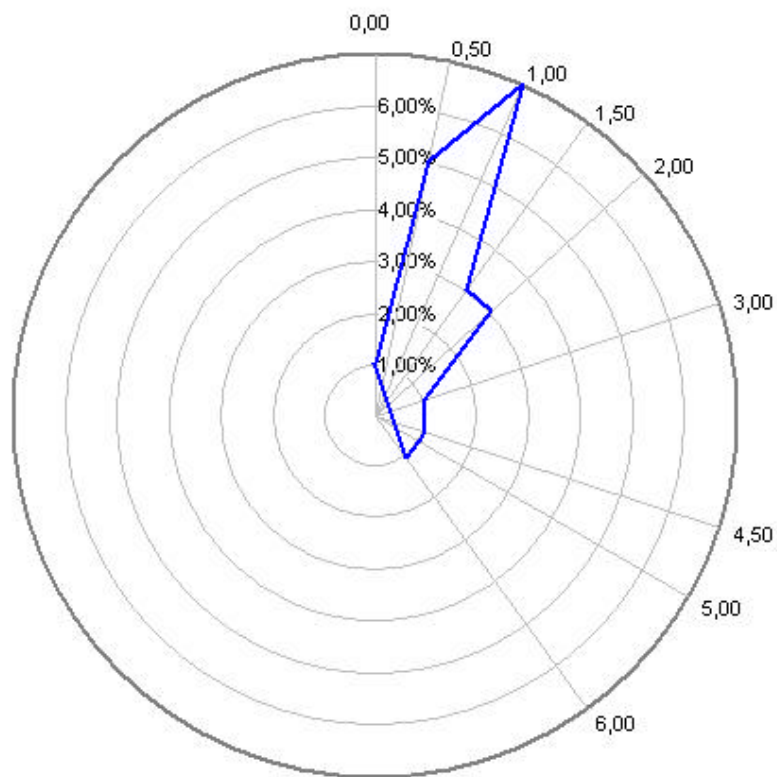
■ Oui ■ Non

55 : Avez-vous consacré du temps à préparer la séance durant laquelle vous exploitez ce livre ?

	Effectifs
Oui	29
Non	6
Difficile à chiffrer	16
Beaucoup de temps !	2
Total	42

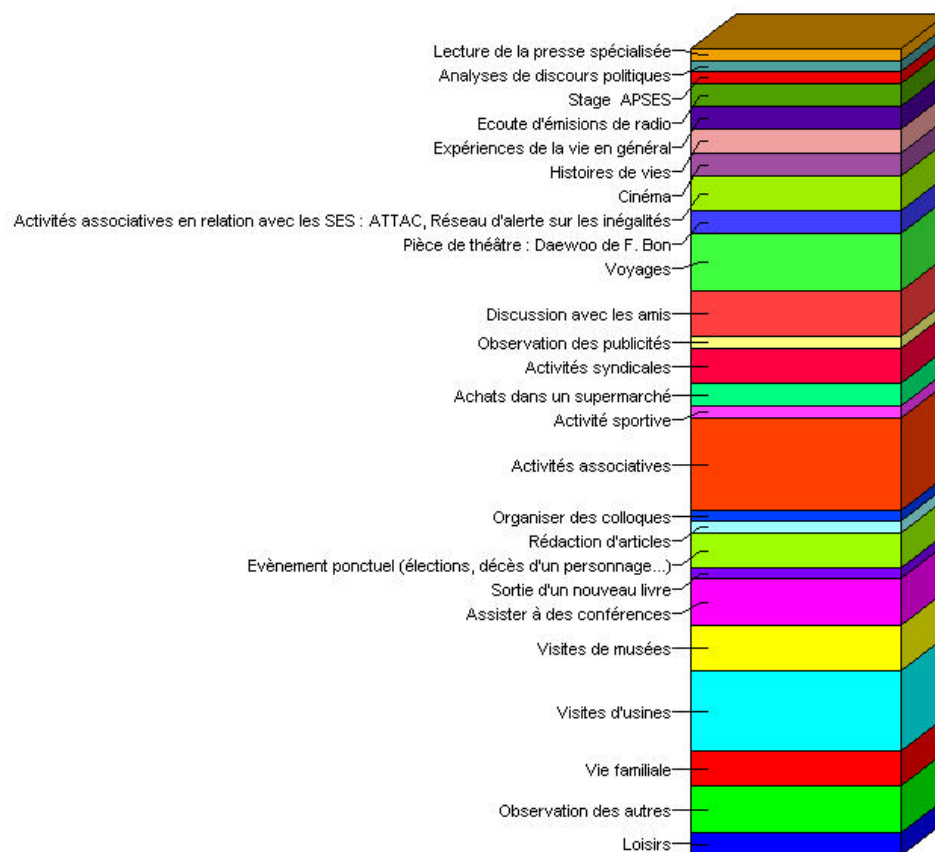
56 : Combien de temps ?

2 heures 15 minutes (moyenne sur 24 répondants)



5 : Temps de travail : autre

57 : Pouvez-vous citer d'autres occasions de votre temps de "non travail" qui vous ont permis d'illustrer ou de devenir un support de cours ? (Même en dehors de la période référence)

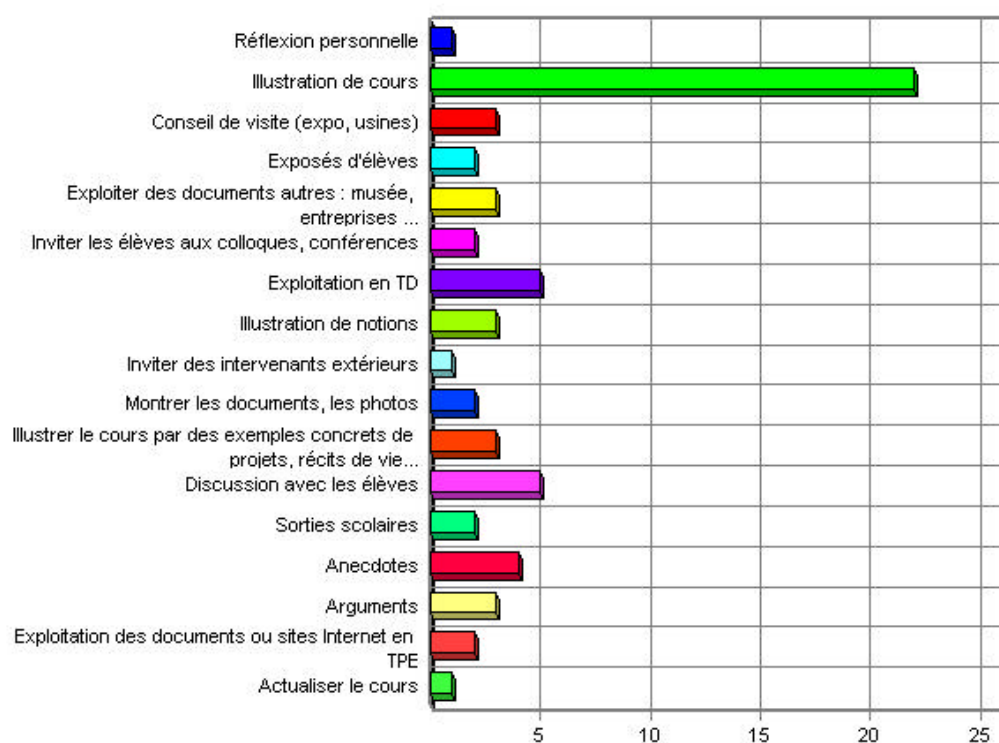


	Effectifs
Activités associatives	8
Visites d'entreprises	7
Voyages	5
Observation des autres	4
Visites de musées	4
Assister à des conférences	4
Discussion avec les amis	4
Vie familiale	3
Evènement ponctuel (élections, décès d'un personnage...)	3
Activités syndicales	3
Activités associatives en relation avec les SES : ATTAC, Réseau d'alerte sur les inégalités	3
Pièce de théâtre : Daewoo de F. Bon	2
Cinéma	2
Histoires de vies	2
Expériences de la vie en général	2
Ecoute d'émissions de radio	2
Achats dans un supermarché, faire ses courses	2
Loisirs	2
Sortie d'un nouveau livre	1

Rédaction d'articles	1
Organiser des colloques	1
Activité sportive	1
Observation des publicités	1
Stage APSES	1
Analyses de discours politiques	1
Lecture de la presse spécialisée	1
Total	35

58 : Qu'en faites- vous ?

	Effectifs
Illustration de cours	22
Exploitation en TD	5
Discussion avec les élèves	5
Anecdotes	4
Conseil de visite (expo, usines)	3
Exploiter des documents autres : musée, entreprises ...	3
Illustration de notions	3
Illustrer le cours par des exemples concrets de projets, récits de vie...	3
Arguments	3
Montrer les documents, les photos	2
Sorties scolaires	2
Exploitation des documents ou sites Internet en TPE	2
Exposés d'élèves	2
Inviter les élèves aux colloques, conférences	2
Réflexion personnelle	1
Inviter des intervenants extérieurs	1
Actualiser le cours	1
Total	34



59 : Avez-vous consacré du temps à préparer la séance de cours ?

12 répondants, une moyenne de temps de 1 heure 05 minutes, dont 4 répondent que ce temps ne peut être apprécié.

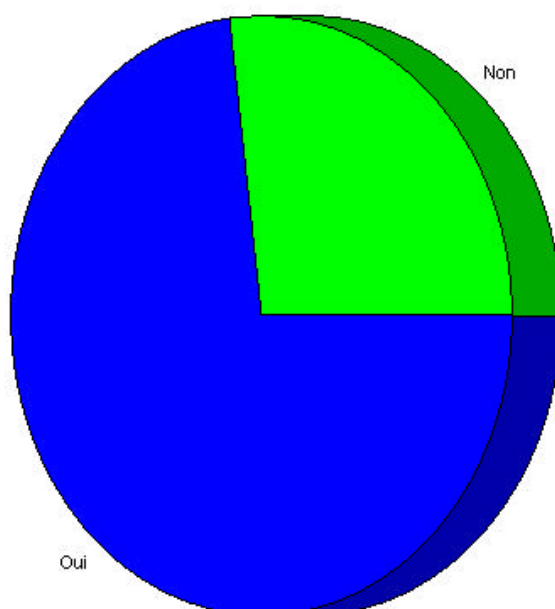
6 : Temps de travail autour

61 : En dehors de votre temps de décharge consacrez vous du temps aux SES, à son enseignement ?

OUI : 35

NON : 13

Total : 48

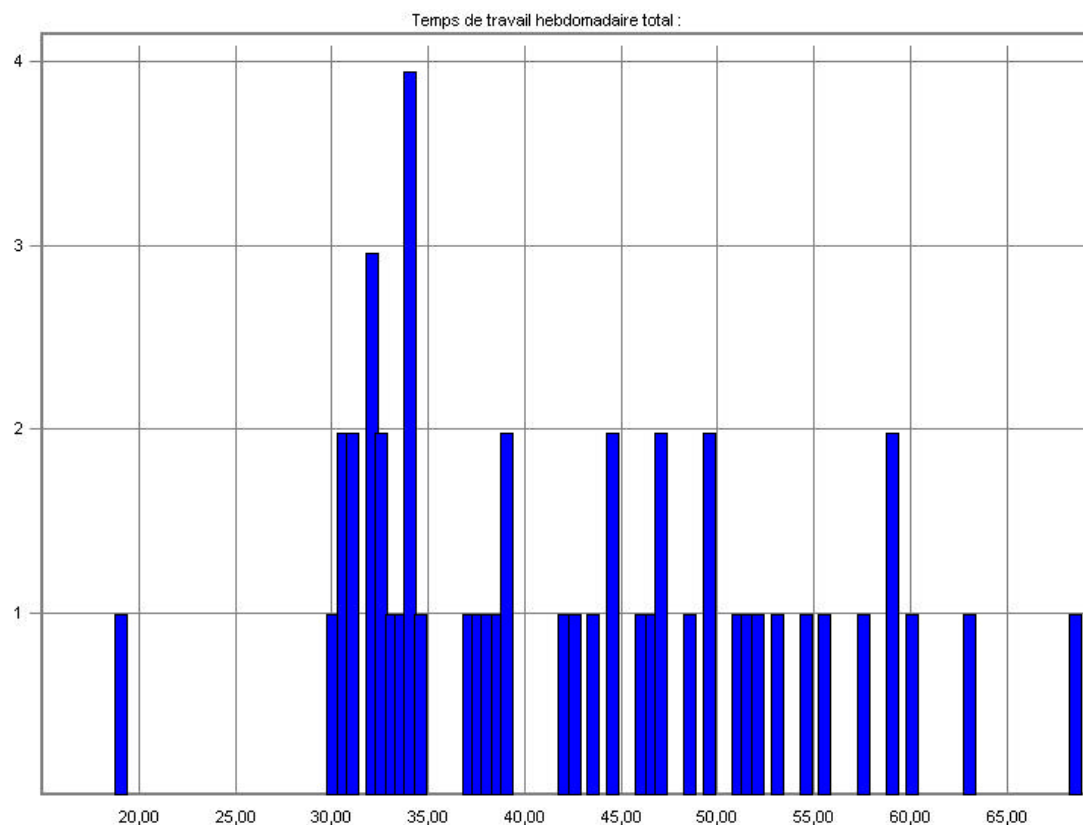


62 : Le temps de travail autour des SES

	Effectif	Temps moyen	Temps minimum	Temps maximum
Temps hebdomadaire consacré à des groupes de réflexion SES	28	1 h	0	5
Temps hebdomadaire consacré à la participation aux débats sur les listes APSES, Inter ES :	36	1 h	0	6
Temps hebdomadaire consacré à autres :	27	1 h	0	20
Temps hebdomadaire total ("autour")	44	2 h	0	23
Temps hebdomadaire total autour : agrégés	15	4 h	0	23 h
Temps hebdomadaire total autour : certifiés	31	1 h 40	0	10 h

7 : Temps de travail hebdomadaire des profs de SES

71 : temps de travail hebdomadaire moyen des professeurs de SES



Temps hebdomadaire qui comprend :

Le temps : Classe

Le temps : Préparation, correction, réunion

Le temps : Autre : la presse

Le temps : Autour des SES

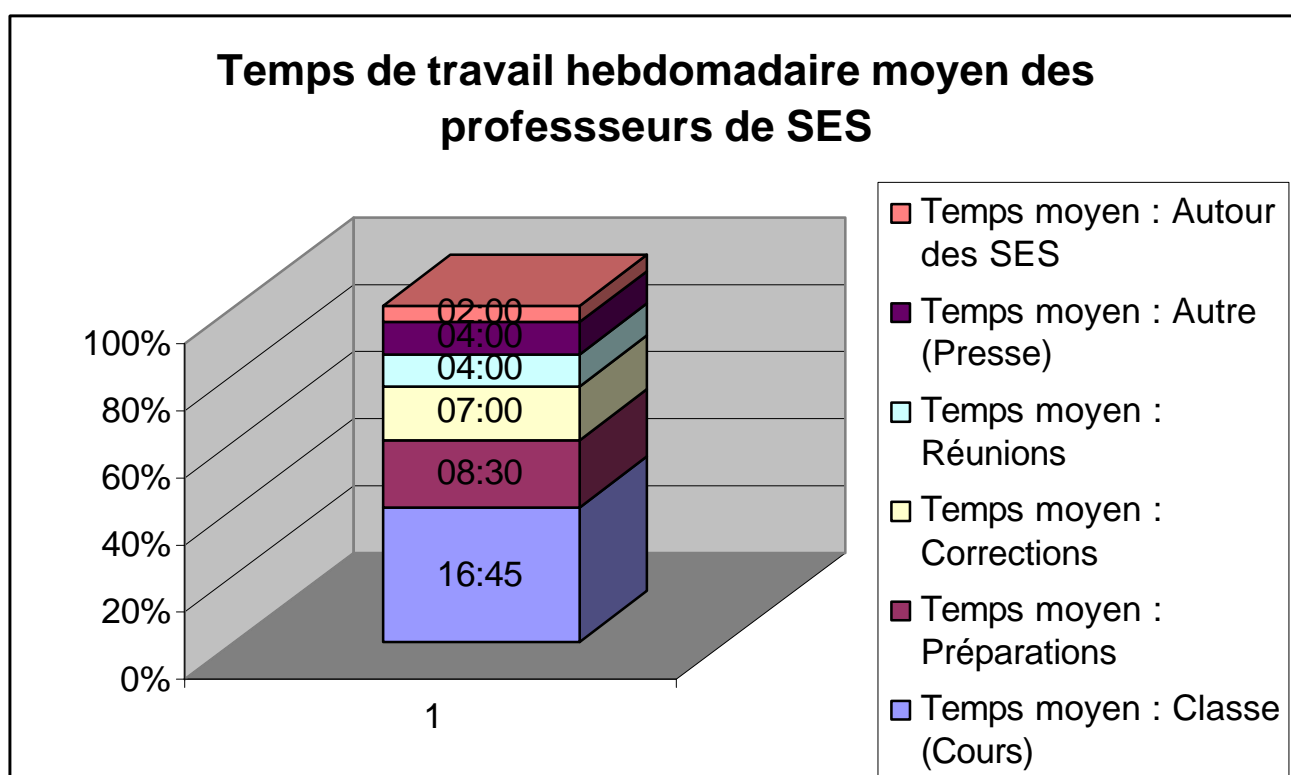
Le temps : Autre, concernant le cinéma, la télévision, la radio, les lectures personnelles et les autres occasions n'a pas été intégré dans le temps de travail total étant donné que les collègues soulignent qu'il s'agit souvent d'un temps hors période de référence.

Effectif total	48
Répondants	48
Temps de travail minimum	19 heures
Temps de travail maximum	68 heures 30 minutes
Temps de travail moyen	42 heures 20 minutes

72 : Le temps de travail hebdomadaire moyen des professeurs de SES

	Effectifs	Répondant	Temps de travail moyen	Minimum	Maximum
Selon la quotité					
Temps plein	43	43	43 heures 20 min	30 h	68 h 30
Temps partiel	5	5	34 heures 25 min	19 h	52 h
Selon le statut					
Professeurs agrégés	15	15	39 heures	30 h 30	59 h
Professeurs certifiés	31	31	45 h 05 min	30 h	68 h 30
Autres professeurs	2	2	25 heures	19 h	31 h
Selon le sexe					
Femmes	18	18	45 heures 40 min	31 h	68 h 30
Hommes	30	30	40 heures 35 min	19 h	59 h
Selon l'âge					
20 à 30 ans	6	6	43 heures	31 h	54 h 30
31 à 40 ans	13	13	38 heures 35 min	30 h	49 h 30
41 à 50 ans	17	17	41 heures 15 min	19 h	68 h 30
51 à 60 ans	11	11	48 heures	32 h	63 h
Plus de 60 ans	1	1	44 heures 30 min	44 h 30	44 h 30

8 : Récapitulatif du temps de travail hebdomadaire moyen des professeurs de SES



Budgets temps des professeurs de SES

Lors de l'enquête menée auprès des professeurs de SES, lancée via Internet sur les listes de diffusion : APSES et Inter ES le 05 novembre 2004, avec pour période de référence : 22 novembre 2004 au 02 janvier 2005, 19 professeurs ont tenu un budget temps.

Ce budget permettait de détailler 5 temps de travail différents dont la consigne était la suivante :

Temps 1 : heures de cours

Temps 2 : préparations

Temps 3 : corrections

Temps 4 : précisez le temps de l'activité, et le temps consacré à la préparation d'une séquence de cours (cinéma : film que vous comptez exploiter avec les élèves, lecture exploitée de la presse, lectures qui vont permettre de préparer une séquence de cours, télévision : reportage que vous comptez exploiter, autres : sorties, voyages,...),

Temps 5 à préciser: concertation, réunions (équipe pédagogique, administration, parents, équipe SES, ...), réflexion SES (réunions, liste APSES, Inter ES,...), stage, Conseil d'administration, conseils de classes, clubs au lycée ...

La comptabilisation du temps de travail se faisait au jour le jour et ce pour les 4 semaines de travail avant les vacances de Noël et les deux semaines de vacances de Noël 2004.

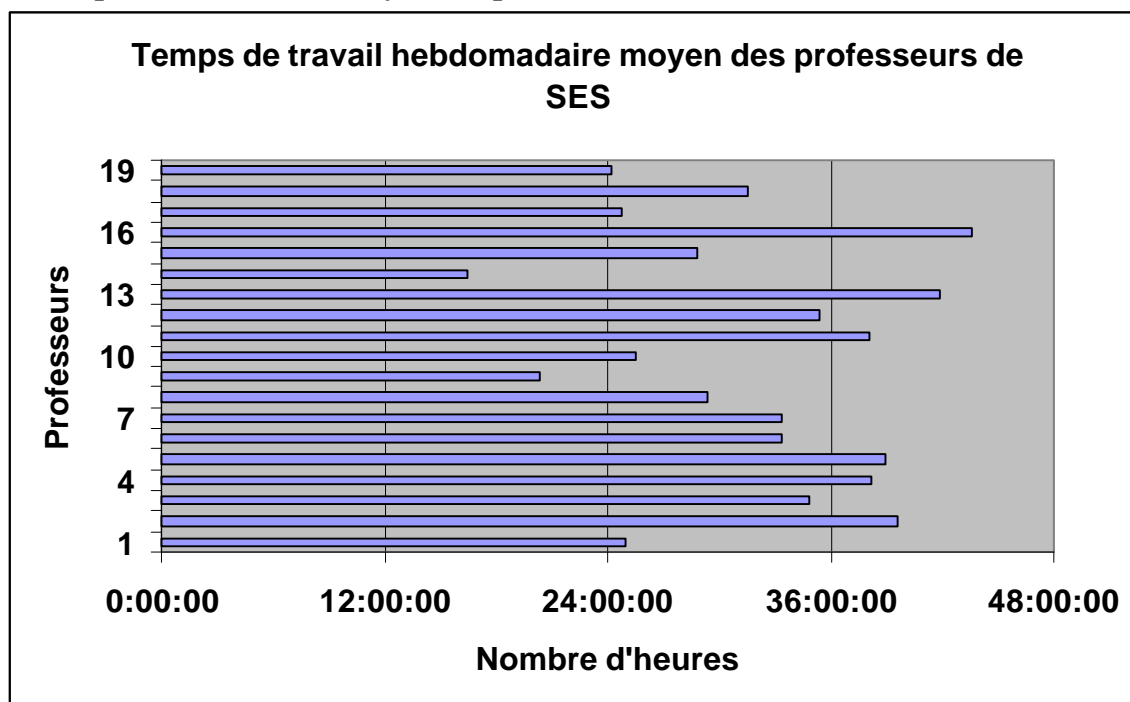
Le questionnaire envoyé est situé à la fin de la présentation des résultats, page 31.

Présentation de l'échantillon de répondants			
<i>Effectif : nombre d'individus</i>			
Sexe		Statut de l'enseignant	
Hommes	10	Professeur agrégé	6
Femmes	9	Professeur certifié	13
<i>Total</i>	<i>19</i>	<i>Total</i>	<i>19</i>
Age		Quotité	
de 20 à 30 ans	3	Temps plein	17
de 31 à 40 ans	7	Temps partiel	2
de 41 à 50 ans	4	<i>Total</i>	<i>19</i>
de 51 à 60 ans	5		
Plus de 60 ans	0		
<i>Total</i>	<i>19</i>		

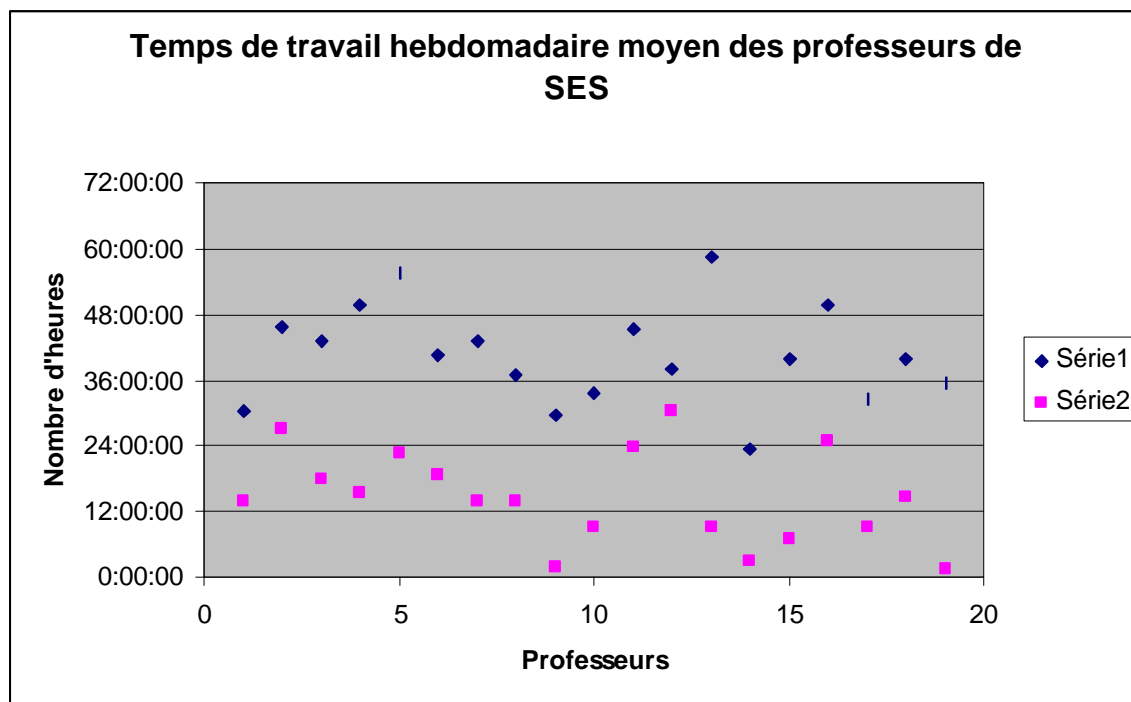
1 : Temps de travail hebdomadaire moyen des professeurs de SES

Temps de travail hebdomadaire moyen des professeurs de SES (du 22/11/2004 au 02/01/2005)			
Selon le sexe		Selon le statut	
Hommes	32 heures 15 minutes	Agrégés	31 heures 28 minutes
Femmes	31 heures 10 minutes	Certifiés	31 heures 44 minutes
Total	31 heures 37 minutes		
Temps de travail hebdomadaire moyen pendant les 4 semaines de cours (du 22/11/2004 au 19/12/2004 inclus)			
Hommes	42 heures 44 minutes	Agrégés	39 heures 14 minutes
Femmes	40 heures 25 minutes	Certifiés	41 heures 11 minutes
Total	40 heures 34 minutes	Total	40 heures 34 minutes
Temps de travail hebdomadaire moyen pendant les 2 semaines de vacances (du 20/12/2004 au 02/01/2005 inclus)			
Hommes	17 heures 01 minute	Agrégés	15 heures 55 minutes
Femmes	12 heures 42 minutes	Certifiés	14 heures 33 minutes
Total	14 heures 39 minutes	Total	14 heures 39 minutes

11 : Temps de travail total moyen des professeurs de SES



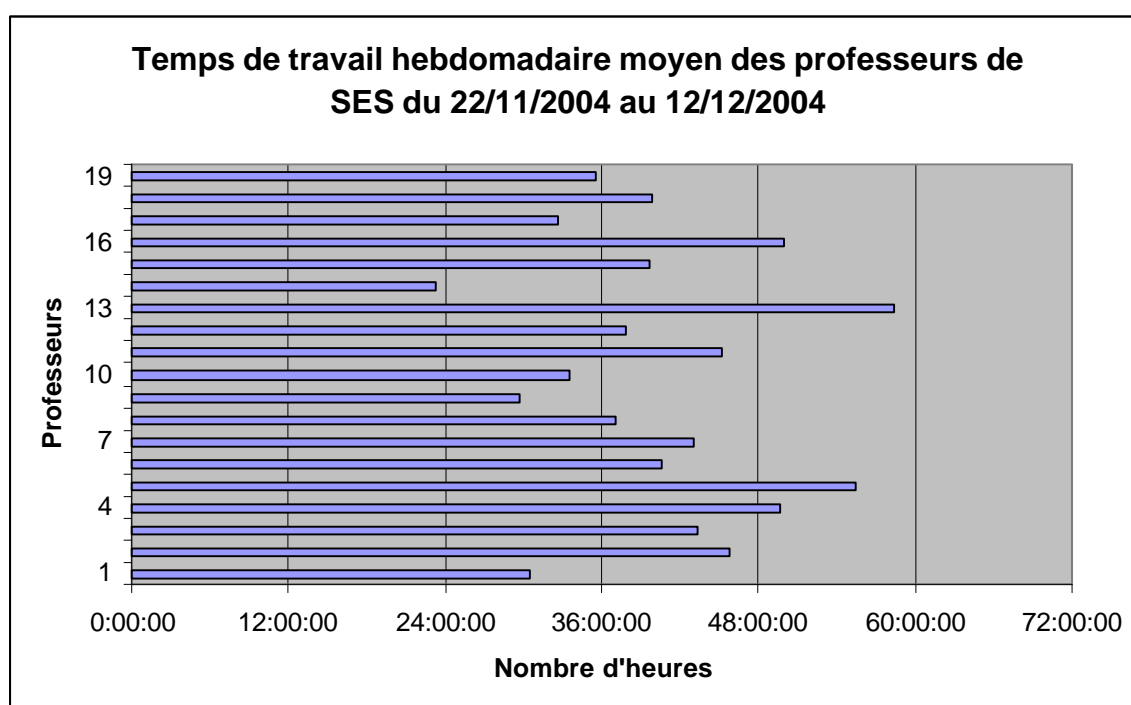
2 : Temps de travail hebdomadaire moyen des professeurs de SES selon la période



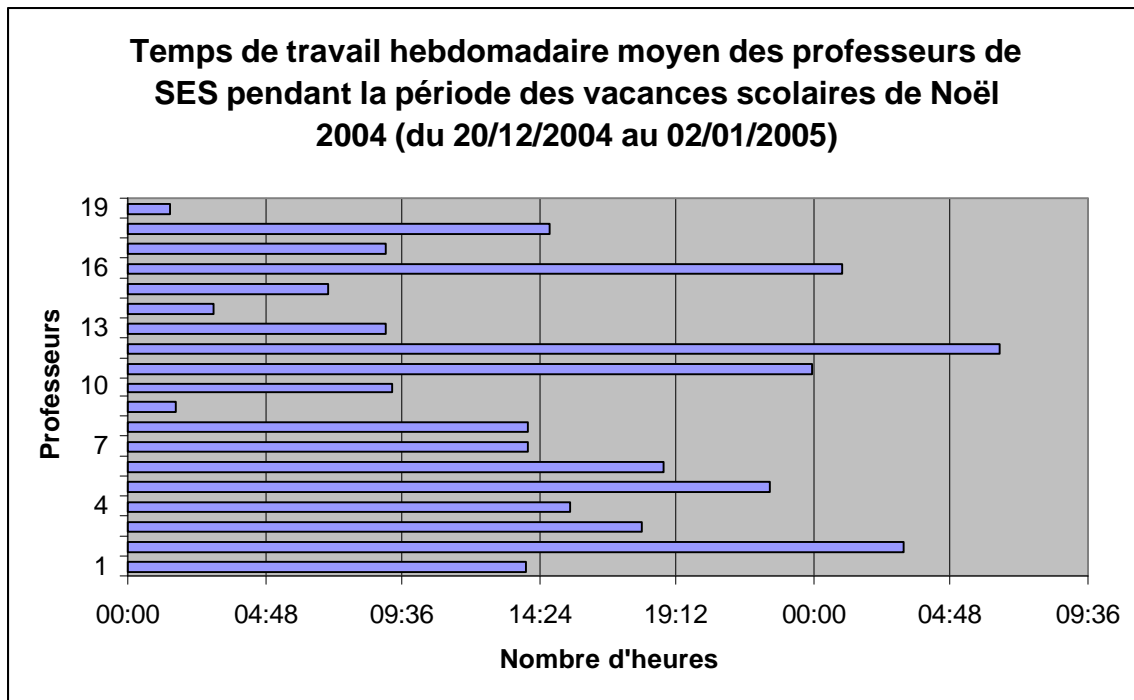
Série 1 : temps de travail hebdomadaire moyen pendant les 4 semaines précédant les vacances de Noël 2004 (du 22/11/2004 au 19/12/2004 inclus)

Série 2 : temps de travail hebdomadaire moyen pendant les deux semaines de vacances de Noël 2004 (du 20/12/2004 au 02/01/2005 inclus)

21 : Temps de travail hebdomadaire moyen des professeurs de SES pendant la première période



22 : Temps de travail hebdomadaire moyen des professeurs de SES pendant la deuxième période



3 : Temps de travail hebdomadaire moyen des professeurs de SES selon les semaines (1)				
31 : Temps de travail hebdomadaire moyen				
	Temps moyen	Temps minimum	Temps maximum	
Semaine 1	42 heures 48 min	19 heures 15 min	62 heures 30 min	
Semaine 2	41 heures 32 min	24 heures 45 min	59 heures 30 min	
Semaine 3	40 heures 29 min	23 heures	64 heures	
Semaine 4	36 heures 04 min	26 heures	71 heures	
Semaine 5	14 heures 02 min	0.00	31 heures 30 min	
Semaine 6	15 heures 53 min	0.00	38 heures	
32 : Temps de travail hebdomadaire moyen selon le statut				
	Temps moyen	Agrégés	Certifiés	
Semaine 1	42 heures 48 min	45 heures 37 min	41 heures 30 min	
Semaine 2	41 heures 32 min	40 heures 24 min	42 heures 04 min	
Semaine 3	40 heures 29 min	34 heures 24 min	46 heures 28 min	
Semaine 4	36 heures 04 min	36 heures 32 min	38 heures 40 min	
Semaine 5	14 heures 02 min	13 heures 02 min	14 heures 28 min	
Semaine 6	15 heures 53 min	18 heures 47 min	14 heures 39 min	
33 : Temps de travail hebdomadaire moyen selon l'âge				
	20 à 30 ans	31 à 40 ans	41 à 50 ans	51 à 60 ans
Semaine 1	36 h 40 m	37 h 53 m	50 h 09 m	47 h 15 m
Semaine 2	45 h 31 m	36 h 18 m	41 h 55 m	44 h 46 m
Semaine 3	51 h 46 m	33 h 54 m	42 h 20	40 h 55 m
Semaine 4	36 h 20 m	31 h 19 m	40 h 40 m	40 h 30 m
Semaine 5	6 h 48 m	9 h 51 m	13 h 58 m	21 h 06 m
Semaine 6	12 h 42 m	10 h 52 m	23 h 10 m	17 h 28 m
34 : Temps de travail hebdomadaire selon le sexe				
	Femmes		Hommes	
Semaine 1	43 heures 09 minutes		42 heures 28 minutes	
Semaine 2	42 heures 17 minutes		40 heures 47 minutes	
Semaine 3	41 heures 57 minutes		39 heures 09 minutes	
Semaine 4	34 heures 15 minutes		37 heures 41 minutes	
Semaine 5	11 heures 11 minutes		16 heures 37 minutes	
Semaine 6	14 heures 13 minutes		17 heures 24 minutes	

(1) les 4 premières semaines sont des semaines de cours, les 2 dernières sont des semaines de vacances :

Semaine 1 : du 22/11/2004 au 28/11/2004

Semaine 2 : du 29/11/2004 au 05/12/2004

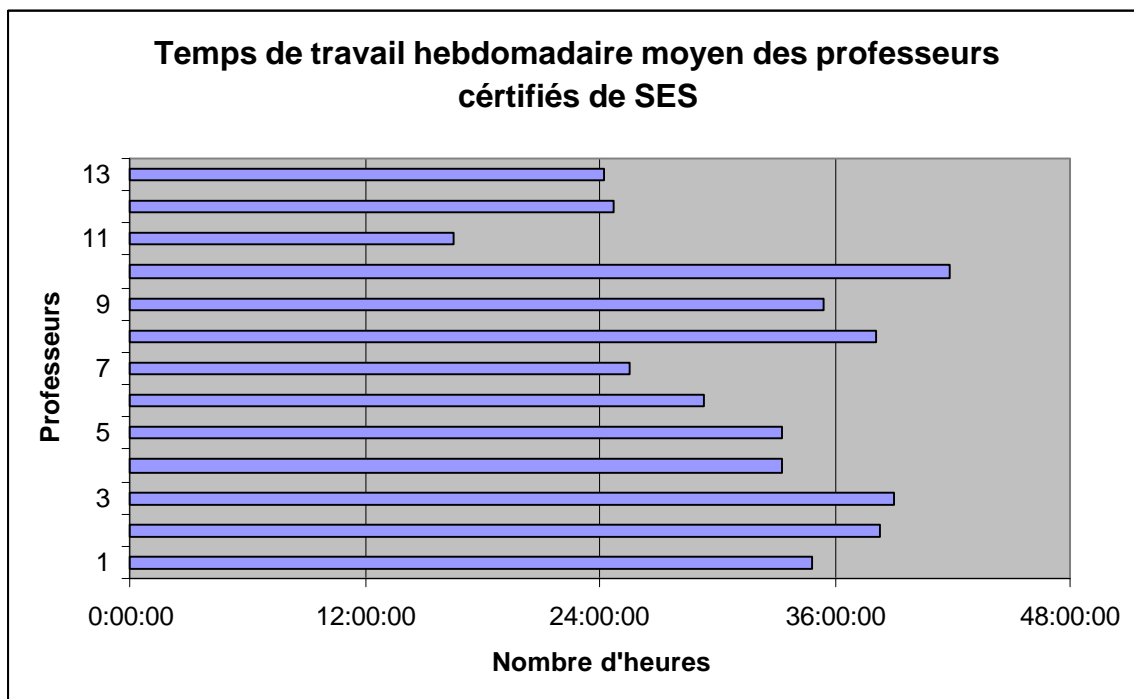
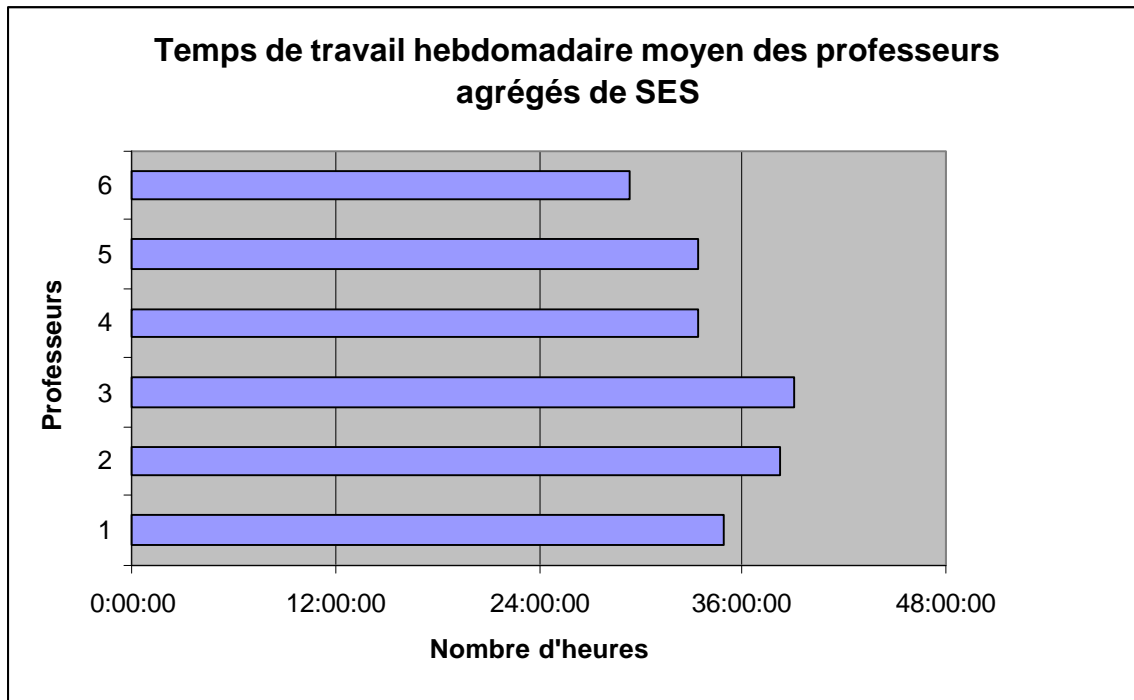
Semaine 3 : du 06/12/2004 au 12/12/2004

Semaine 4 : du 13/12/2004 au 19/12/2004

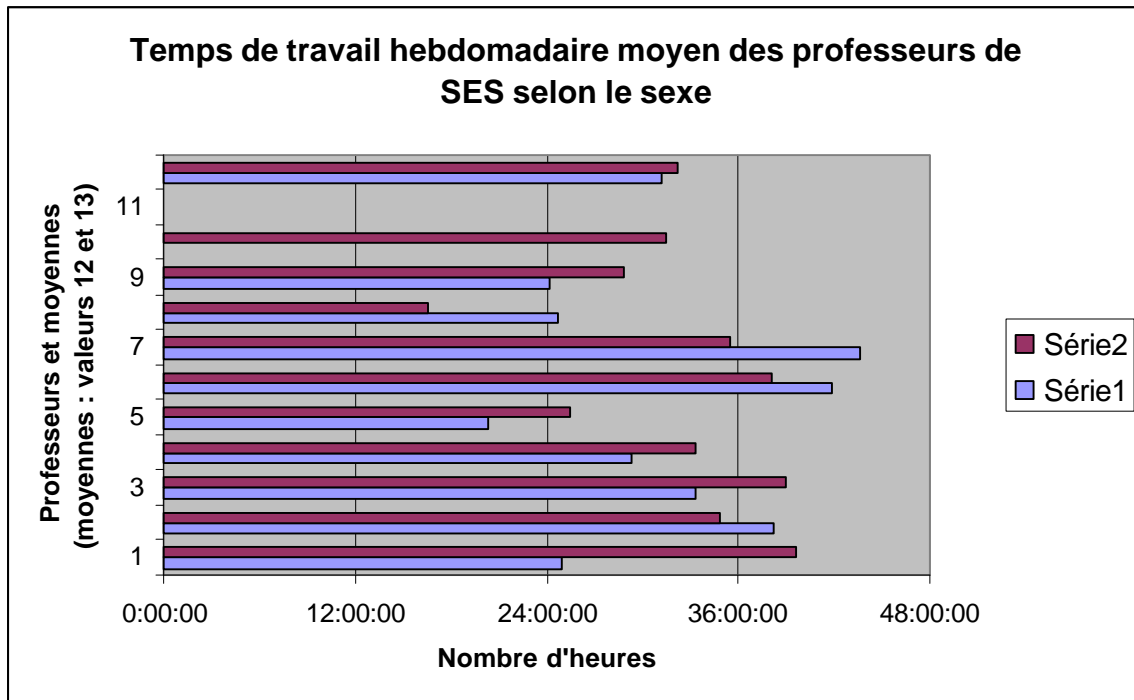
Semaine 5 : du 14/12/2004 au 26/12/2004

Semaine 6 : du 27/12/2004 au 02/01/2005

4 : Temps de travail hebdomadaire moyen des professeurs de SES selon le statut



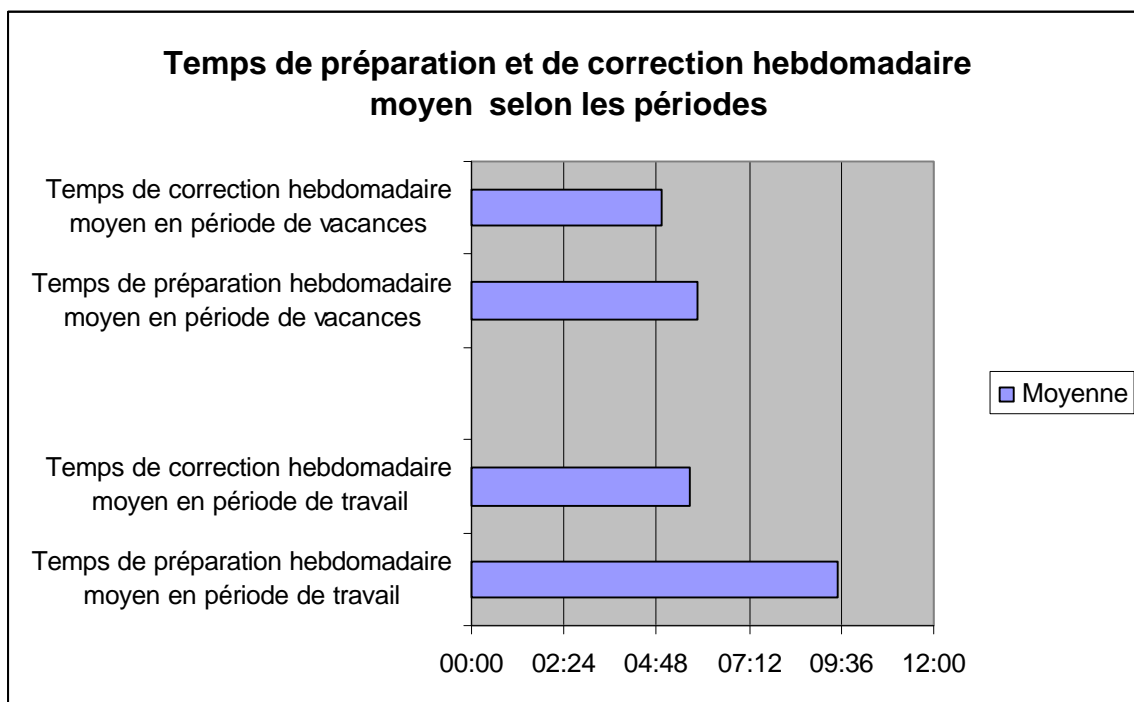
5 : Temps de travail hebdomadaire moyen des professeurs de SES selon le sexe



Série 1 : Femmes

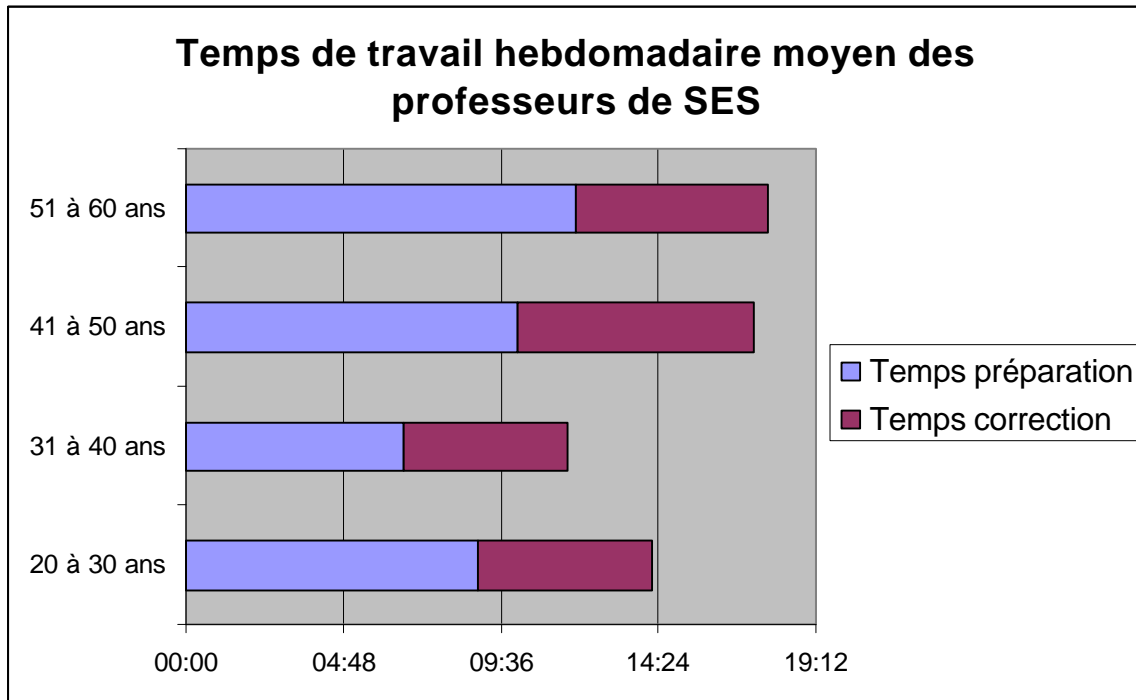
Série 2 : Hommes

6 : Temps de préparation et de correction moyen des professeurs de SES selon les périodes

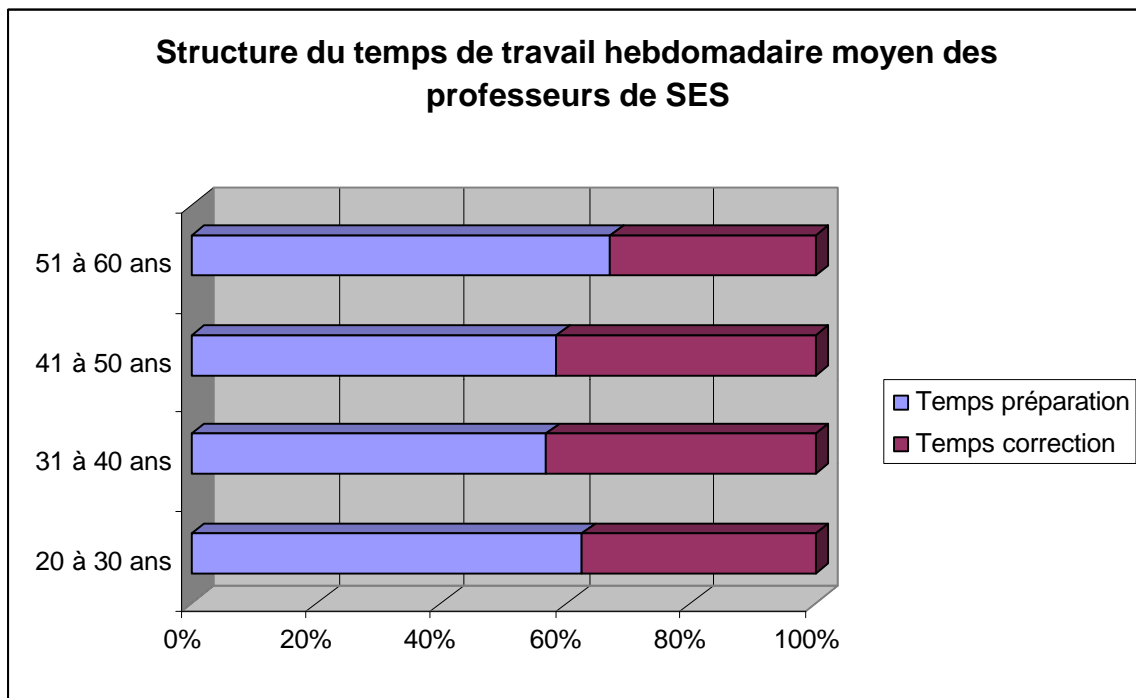


7 : Temps de travail hebdomadaire moyen des professeurs de SES selon l'âge

71 : Temps de travail hebdomadaire moyen des professeurs de SES du 22/11/2004 au 12/12/2004

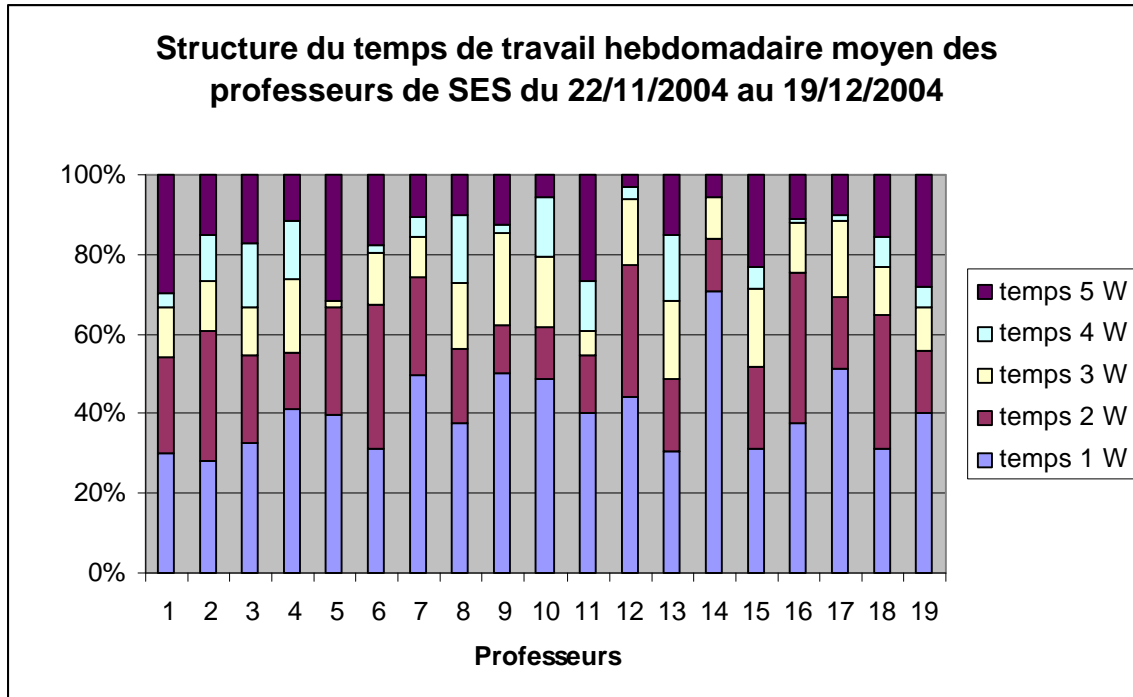


72 : Structure du temps de travail hebdomadaire moyen des professeurs de SES du 22/11/2004 au 12/12/2004



8 : Structure du temps de travail hebdomadaire moyen des professeurs de SES selon les périodes

81 : Structure du temps de travail hebdomadaire moyen des professeurs de SES en période de travail (hors congés scolaires)



Temps 1 : heures de cours

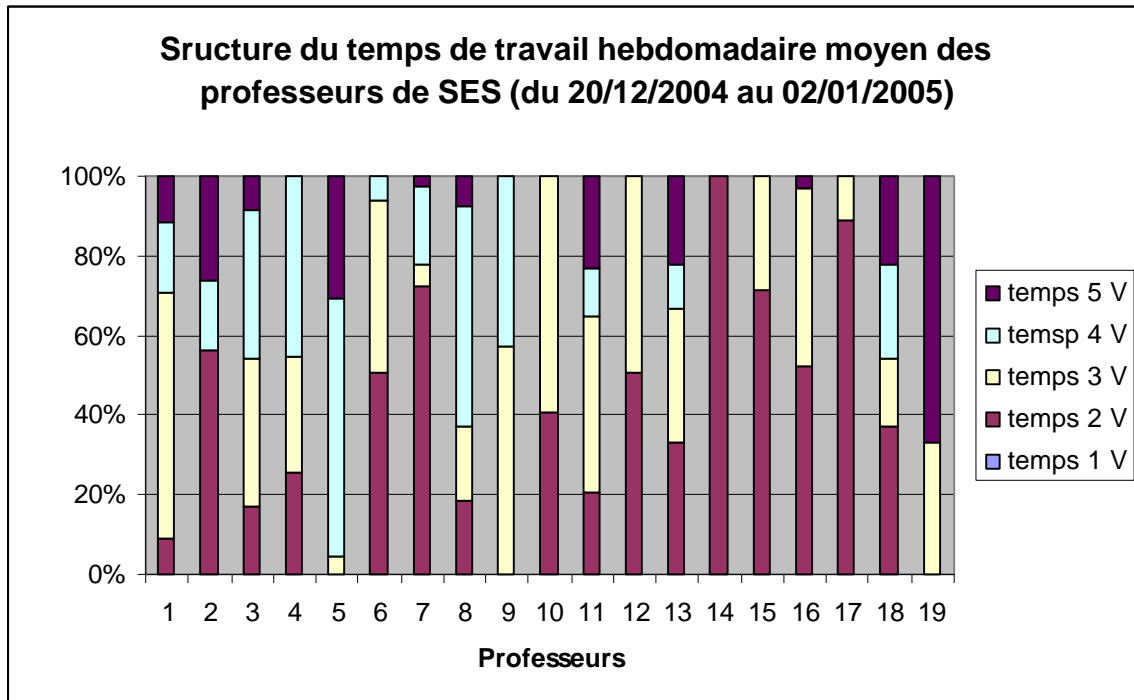
Temps 2 : préparations

Temps 3 : corrections

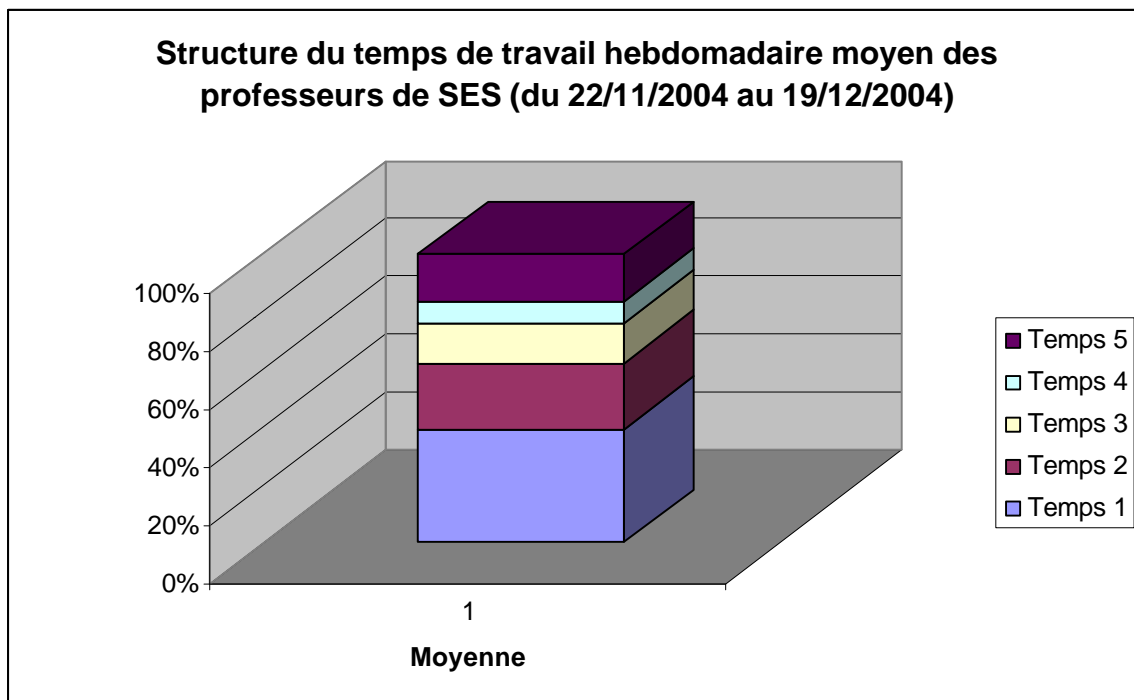
Temps 4 : temps consacré à la préparation d'une séquence de cours (cinéma : film que vous comptez exploiter avec les élèves, lecture exploitée de la presse, lectures qui vont permettre de préparer une séquence de cours, télévision : reportage que vous comptez exploiter, autres : sorties, voyages,...),

Temps 5 : concertation, réunions (équipe pédagogique, administration, parents, équipe SES, ...), réflexion SES (réunions, liste APSES, Inter ES,...), stage, conseil d'administration, conseils de classes, clubs au lycée ...

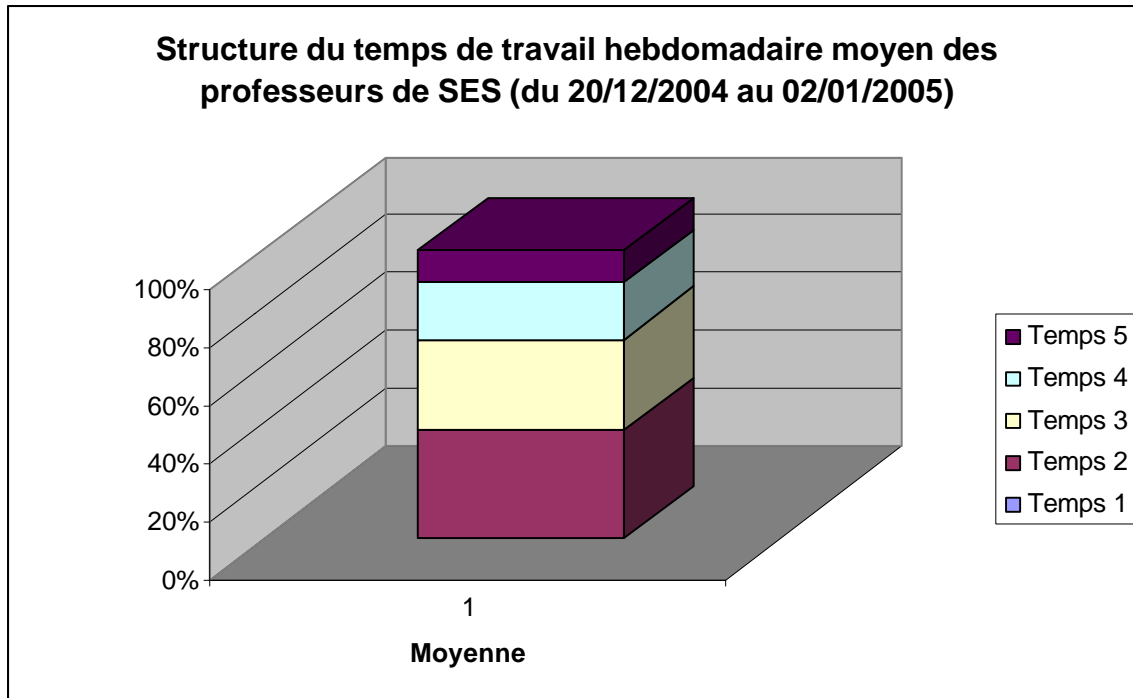
82 : Structure du temps de travail hebdomadaire moyen des professeurs de SES en période de congé scolaire



83 : Structure du temps de travail hebdomadaire moyen des professeurs de SES en période de travail (hors congés scolaires)



84: Structure du temps de travail hebdomadaire moyen des professeurs de SES en période de congé scolaire



Temps 1 : heures de cours

Temps 2 : préparations

Temps 3 : corrections

Temps 4 : temps consacré à la préparation d'une séquence de cours (cinéma : film que vous comptez exploiter avec les élèves, lecture exploitée de la presse, lectures qui vont permettre de préparer une séquence de cours, télévision : reportage que vous comptez exploiter, autres : sorties, voyages,...),

Temps 5 : concertation, réunions (équipe pédagogique, administration, parents, équipe SES, ...), réflexion SES (réunions, liste APSES, Inter ES,...), stage, conseil d'administration, conseils de classes, clubs au lycée ...

9 : Précision apportées par les professeurs de SES sur leur charge de travail. Les temps 4 et 5.

91 : Précisions apportées par les professeurs concernant le temps 4 :

	<i>Nombre de professeurs concernés</i>
• Temps de lecture (presse, hebdo, ouvrage...)	11
Exemple : presse	10
Exemple : sociologie (Bourdieu)	2
Exemple : Toni Negri	1
Exemple : mouvement alter mondialiste	1
Exemple : S. Beaud	1
• Préparation d'exploitation de film	6
Exemple : Les temps modernes	1
Exemple : Le goût des autres	1
Exemple : Ressources humaines	1
• Recherche WEB (TPE, Presse, site INSEE)	3
• Réunion projet de classe (voyage, sorties...)	2
• Conseil d'administration du lycée et préparation	2
• Communication des cours (élèves en voyage)	1
• Préparation d'utilisation documentaire télé	1
• Préparation de questionnaire pour vidéo	1
• Préparation sortie scolaire	1
• Sortie théâtre (élèves)	1
Exemple : Daewo	1
• Colles classes prépa	1
• Préparation de l'accueil de collègues (échange européen)	1
• Préparation du bac blanc	1
• Ecoute d'une émission radio	1

Temps 4 : temps consacré à la préparation d'une séquence de cours (cinéma : film que vous comptez exploiter avec les élèves, lecture exploitée de la presse, lectures qui vont permettre de préparer une séquence de cours, télévision : reportage que vous comptez exploiter, autres : sorties, voyages,...),

92 : Précisions apportées par les professeurs concernant le temps 5 :

Nombre de professeurs concernés

• Conseil de classe	15
• Listes de diffusion APSES, Inter ES	9
• Réunion parents / professeurs	9
• Préparation de conseil de classe	7
• Réunion syndicale	7
• Concertation avec les collègues, réunion TPE	7
• Remplir les bulletins scolaires	5
• Réflexion SES, groupe de travail SES	4
• Stages	4
• Réunion orientation	3
• Conférence	3
• Rendez vous avec élève	2
• Réunion IUFM	1
• Préparation de stage	1
• Participation à la journée d'intégration des secondes	1
• Encadrement d'une classe : sécurité routière	1
• Club journal	1
• Visite d'élèves en stage	1

Temps 5 : concertation, réunions (équipe pédagogique, administration, parents, équipe SES, ...), réflexion SES (réunions, liste APSES, Inter ES,...), stage, conseil d'administration, conseils de classes, clubs au lycée ...

Enquête ‘temps de travail’ auprès des profs de SES :

Professeur de SES au lycée Pablo Neruda (Saint Martin d'Hères 38), je suis actuellement en congé formation inscrite en M1 de sociologie. Dans le cadre du mémoire de M1 de ‘sociologie art et culture’ de l'université de Grenoble, et sous la direction d'Alain Blanc, j'ai choisi de travailler sur le temps de travail des professeurs de SES au regard des débats tous azimut sur : RTT, fin de la RTT, fin du travail, le rapport Thélot, le travail des profs, les débats sur l'école, les SES et leur remise en cause...

Cette enquête comporte 2 niveaux et vous pouvez choisir :

1. de répondre au questionnaire pages 1,2 et 3 et de le renvoyer, soit par la poste soit par mail (mais pas les deux !)
2. de répondre au questionnaire page 1, 2 et 3 **et** de vous ‘observer’ (page 4) sur une période de un mois et demi, entre le 20 novembre et le 3 janvier (afin d'intégrer les semaines de devoirs surveillés, de correction, la période de conseils de classes et les vacances de Noël), et de le renvoyer soit par la poste soit par mail (mais pas les deux !)

Merci de répondre nombreux (je diffuserai les résultats sur les listes APSES, Inter ES ainsi que sur le site SES de l'académie de Grenoble)

Département de Sociologie : UFR SHS BP 47, 38 040 Grenoble Cedex 9

Adresse mail : dorotheachristidis@wanadoo.fr

Adresse postale : Dorothea Christidis, 8, rue Voltaire, 38 000 Grenoble.

Age : 20 à 30 ans 31 à 40 ans 41 à 50 ans 51 à 60 ans +de 60 ans

Sexe : féminin masculin

Situation familiale : vie maritale célibataire famille monoparentale

Enfants à charge et age :

Statut :
 Professeur agrégé
 Professeur certifié
 Professeur contractuel
 Professeur vacataire
 Maître auxiliaire

Ancienneté en tant que prof de SES :

Ancienneté sur le poste occupé actuellement :

Lieu(x) d'enseignement actuel (nom de la commune et code postal) :

Quotité : temps plein Mi temps Temps partiel

Vous travaillez sur : 1 établissement 2 établissements 3 établissements

Avez vous une décharge ? oui non intitulé : nombre d'heures :

Nombre de demi-journées de libres dans votre emploi du temps :

Temps de présence dans l'établissement scolaire (cours, ‘trous’) :

Temps de transport domicile lycée par semaine :

Année scolaire 2004/2005

Temps de travail à calculer par semaine, pour la période concernée : (période de référence : depuis la rentrée des vacances de Toussaint)

1/ Le temps de travail : classe

	Seconde	Première	Terminale
Nombre de classes SES en charge			
Nombre d'heures de cours par classe			
ECJS : nombre de classes en charge			
ECJS : nombre d'heures de cours par classe			
Encadrement TPE : nombre de classes			
TPE : nombre d'heures par classe			

2/ Le temps de travail : préparations, corrections, réunions

	Seconde	Première	Terminale	Autres :
Temps de préparation des cours par semaine				
Temps de correction des devoirs par semaine				
Temps de réunion par semaine avec : (période de référence : depuis la rentrée des vacances de Toussaint)				
Avec l'équipe administrative				
Avec l'équipe pédagogique				
Avec les parents				
Avec les élèves				
Autres :				

Où préparez vous vos cours ?

	toujours	souvent	parfois	jamais
Chez vous				
Au lycée				
Ailleurs : ?				

Quand préparez vous vos cours ?

	toujours	souvent	parfois	jamais
La journée				
Le soir				
La nuit				
La semaine				
Le week-end				

Où corrigez vous vos copies ?

	toujours	souvent	parfois	jamais
Chez vous				
Au lycée				
Ailleurs : ?				

Quand corrigez vous vos copies ?

	toujours	souvent	parfois	jamais
La journée				
Le soir				
La nuit				
La semaine				
Le week-end				

3/ Le temps de travail : autre**La presse :**

Lisez vous la presse (quotidienne ou autres) ? oui non

Combien de temps y consacrez vous (par semaine)

- Pendant les semaines de travail ?
- Pendant les semaines de vacances ?

Est ce que la lecture de la presse vous permet de construire votre cours ?

Comment ?

Qu'en faites vous ?

	toujours	souvent	parfois	jamais
Repérer des articles en lien avec le cours				
Préparer un travail élève à partir d'articles				
Archiver les articles pour consultation ultérieure				

Y a-t-il parmi les items suivants certains qui vous permettent de construire des séquences de cours ?

Film / cinéma :

	+ de 10 fois par an	- de 10 fois par an	
Allez vous au cinéma			
	+ de 3 fois / an	- de 3 fois par an	jamais
Emmenez vous les élèves au cinéma ?			

Pouvez vous dire pourquoi vous allez au cinéma avec une classe ?

	Oui	Non
Pour illustrer des notions de cours (exemple : famille, socialisation, classes sociales...)		
Pour la culture générale		
Pour établir un rapport différent avec la classe		
Autres :		

Avez vous emmené une classe au cinéma depuis le début de l'année scolaire ? oui non

- Quel film avez vous vu ?
- Avez vous consacré du temps à préparer la séance de cinéma ?
- Combien de temps pour un film ?

Reportage télé / radio :

Vous arrive-t-il de choisir de regarder un reportage télé parce que le thème annoncé peut illustrer ou devenir le support d'un cours ? (Même en dehors de la période de référence) oui non

Qu'en faites vous ?

	Oui	Non
Vous l'enregistrez et le montrez à vos élèves ?		
Vous l'enregistrez et l'archivez ?		
Vous l'utilisez plusieurs années de suite ?		
Autre :		

Avez vous consacré du temps à préparer la séance quand vous montrez le reportage pour la première fois ?

- Combien de temps la première fois ?
- Combien de temps les fois suivantes ?

Lectures "personnelles" :

Vous arrive-t-il de choisir de lire un livre

- A priori : par ce que le thème abordé peut illustrer, devenir le support d'un cours ? oui non
- A posteriori : et de constater qu'il peut illustrer ou devenir un support de cours ? oui non

Qu'en faites vous ?

	Oui	Non
Vous prenez des notes ?		
Vous relevez des passages que vous communiquerez aux élèves ?		
Autre :		

Avez vous consacré du temps à préparer la séance durant laquelle vous exploitez ce livre ? oui non
Combien de temps ?

Pouvez vous citer d'autres occasions dans votre temps de "non travail" qui vous ont permis d'illustrer ou de devenir un support de cours ? (Même en dehors de la période de référence)

- Activité : ?
- Qu'en faites vous ?
- Temps consacré à préparer la séance de cours ?

4/ le temps de travail : autour

En dehors de votre temps de décharge (déjà précisé ultérieurement) consacrez vous du temps (réunion, concertation, réflexion) aux SES, à son enseignement ? oui non

Combien de temps en moyenne par semaine ? (Période de référence : depuis la rentrée des vacances de Toussaint)

- Groupe de réflexion en SES :
- Participation (ou consultation) aux débats sur les listes APSES, Inter ES :
- Autre, à préciser :

Grille à remplir le plus précisément possible (heures + minutes)

	Lundi 22/11	Mardi 23/11	Mercredi 24/11	Jeudi 25/11	Vendredi 26/11	Samedi 27/11	Dimanche 28/11
Temps 1							
Temps 2							
Temps 3							
T4 précisez							
T5 :							
	Lundi 29/11	Mardi 30/11	Mercredi 1/12	Jeudi 02/12	Vendredi 03/12	Samedi 04/12	Dimanche 05/12
Temps 1							
Temps 2							
Temps 3							
T 4 précisez							
T5 :							
	Lundi 06/12	Mardi 07/12	Mercredi 08/12	Jeudi 09/12	Vendredi 10/12	Samedi 11/12	Dimanche 12/12
Temps 1							
Temps 2							
Temps 3							
T 4 précisez							
T5 :							
	Lundi 13/12	Mardi 14/12	Mercredi 15/12	Jeudi 16/12	Vendredi 17/12	Samedi 18/12	Dimanche 19/12
Temps 1							
Temps 2							
Temps 3							
T 4 précisez							
T5 :							
	Lundi 20/12	Mardi 21/12	Mercredi 22/12	Jeudi 23/12	Vendredi 24/12	Samedi 25/12	Dimanche 26/12
Temps 1							
Temps 2							
Temps 3							
T 4 précisez							
T5 :							
	Lundi 27/12	Mardi 28/12	Mercredi 29/12	Jeudi 30/12	Vendredi 31/12	Samedi 01/01	Dimanche 02/01
Temps 1							
Temps 2							
Temps 3							
T 4 précisez							
T5 :							

Temps 1 : heures de cours

Temps 2 : préparations

Temps 3 : corrections

Temps 4 (T4) : précisez le temps de l'activité, et le temps consacré à la préparation d'une séquence de cours (cinéma : film que vous comptez exploiter avec les élèves, lecture exploitée de la presse, lectures qui vont permettre de préparer une séquence de cours, télévision : reportage que vous comptez exploiter, autres : sorties, voyages,...),

Temps 5 (T5) à préciser : concertation, réunions (équipe pédagogique, administration, parents, équipe SES, ...), réflexion SES (réunions, liste APSES, Inter ES,...), stage, Conseil d'administration, conseils de classes, clubs au lycée ...

Conseil : reproduire le document sur un format A3 pour plus de confort.

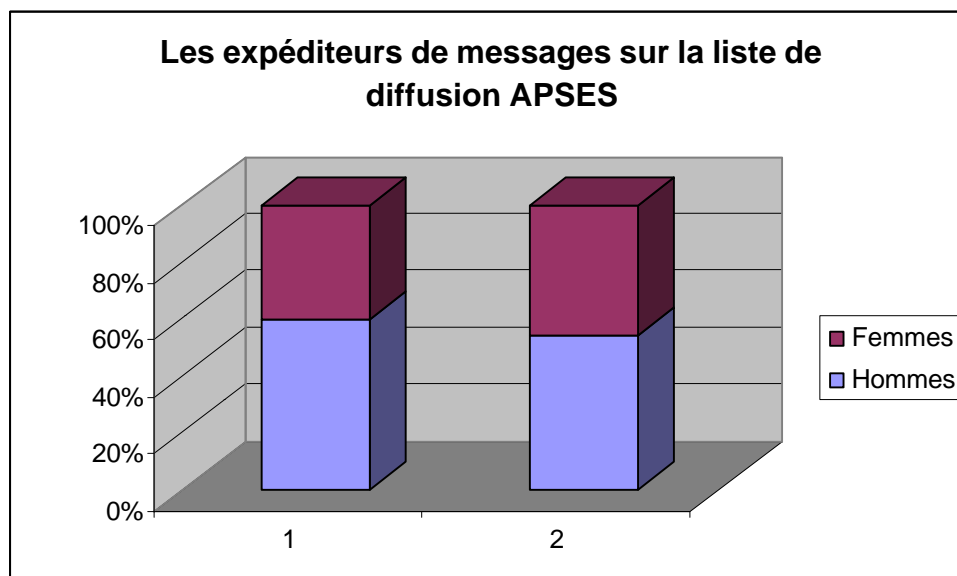
Observation des échanges de messages, concernant le projet de loi Fillon, sur la liste de diffusion APSES, du 14 novembre 2004 au 20 janvier 2005.

Résultats de l'observation

1 Participation aux échanges sur la liste de diffusion APSES

	Effectifs	Nombre de messages envoyés
Hommes	86	553
Femmes	57	469
Total	143	1 022

2 Participation à la liste de diffusion APSES



1 : Participants en %

2 : Proportion de messages envoyés

Lire : 60,1% des expéditeurs de messages sur le projet de loi Fillon, pendant la période d'observation, sont des hommes ; ils ont envoyé 54,1% des messages.

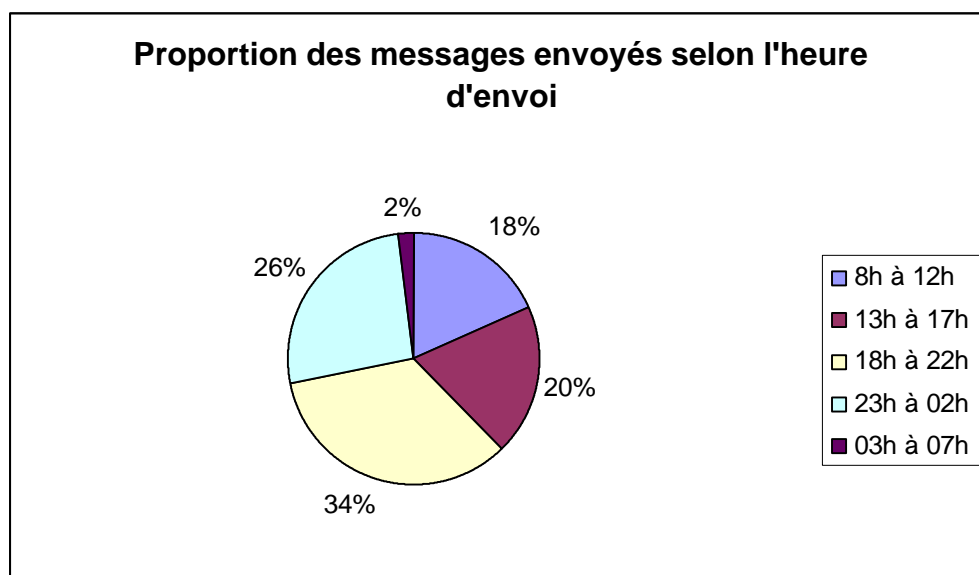
3 Nombre de messages envoyés sur la liste de diffusion APSES selon l'heure d'envoi



Par commodité, les heures d'envoi ont été arrondies ; exemple : 1 heure 29 = 1 heure et 1 heure 31 = 2 heures.

Lire : 52 messages portant sur le projet de loi Fillon ont été envoyés à une heure du matin par les abonnés de la liste de diffusion APSES, sur la période d'observation.

4 Nombre de messages envoyés selon l'heure d'envoi (en %)



Par commodité, les heures d'envoi ont été arrondies ; exemple : 1 heure 29 = 1 heure et 1 heure 31 = 2 heures.

Lire : 34% des messages ont été envoyés entre 18 heures et 20 heures, durant la période d'observation, sur le projet de loi Fillon.

5 Nombre de messages envoyés selon le nombre d'expéditeurs

ni	1	2	3	4	5	6	7	8	9	10	11	12	13	14	16	18	20	21	27	29	32	34	36	37	39	55	81	159	709
xi	59	19	17	8	4	4	5	3	1	1	1	1	1	3	1	2	2	1	1	1	1	1	1	1	1	1	1	1	143
Ni.xi	59	38	51	32	20	24	35	24	9	10	11	12	13	42	16	36	40	21	27	29	32	34	36	37	39	55	81	159	1022

ni : nombre de messages envoyés

xi : nombre d'expéditeurs

ni.xi : total des messages envoyés

Lire : 59 abonnés à la liste de diffusion APSES ont envoyé un message concernant le projet de loi Fillon sur la période d'observation.

6 Nombre de messages envoyés selon l'heure d'envoi

Heure	1	2	3	4	5	6	7	8	9	10	11	12	13	14	15	16	17	18	19	20	21	22	23	24
ni	52	32	4	4	2	5	6	18	27	43	43	56	46	25	30	33	66	48	53	71	77	98	109	74

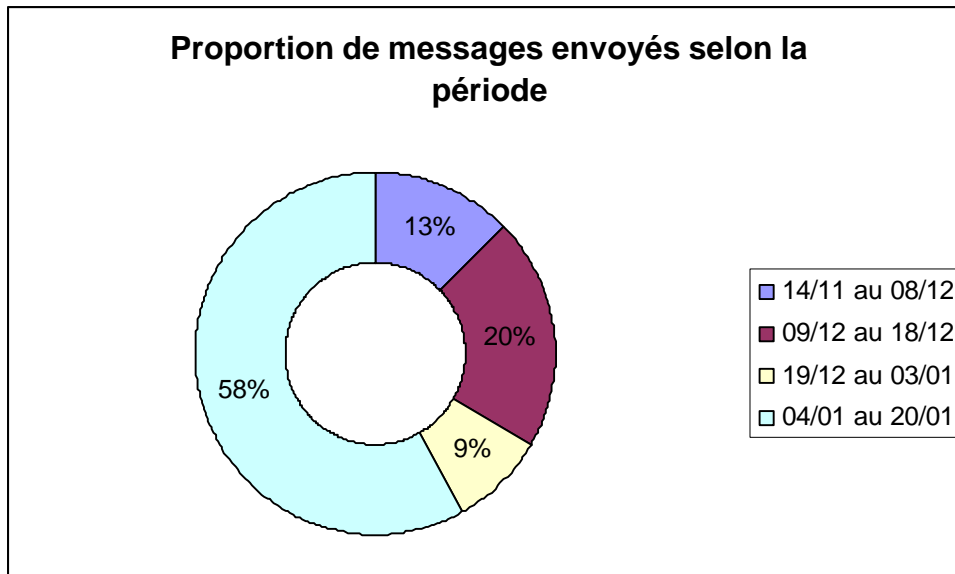
Par commodité, les heures d'envoi ont été arrondies ; exemple : 1 heure 29 = 1 heure, 1 heure 31 = 2 heures.

Heure : heure d'envoi des messages

ni : nombre de messages envoyés

Lire : Sur la période d'observation, 52 messages concernant le projet de loi de Fillon ont été envoyés à une heure du matin.

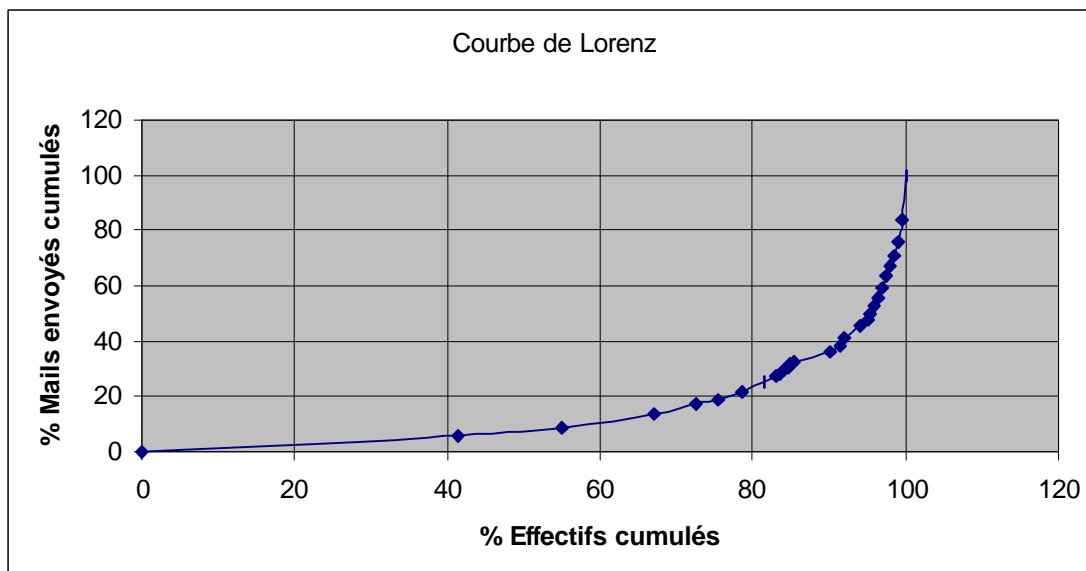
7 Nombre de messages envoyés sur la liste de diffusion APSES selon la période (en%)



Par commodité, les heures d'envoi ont été arrondies ; exemple : 1 heure 29 = 1 heure et 1 heure 31 = 2 heures.

Lire : 58% des messages, envoyés sur la période d'observation, et concernant le projet de loi Fillon ont été envoyés entre le 04 janvier et le 20 janvier 2005.

8 Proportion de messages envoyés selon les expéditeurs



Lire : 41,5 % des participant ont envoyés 5,5 % des messages.