

La saisie des réponses au questionnaire peut se faire de deux manières différentes :

+ Pour la faire « en direct » sur le poste où l'enquête a été créée. Choisissez le module SAISIE.

Commencez par sélectionner votre étude ou par la nommer.

Indiquez ensuite un numéro de fichier de saisie. Attention, le nom du fichier est capital : « S01 » et non « S1 »

Précision : un même fichier peut servir à saisir l'ensemble des questionnaires. Par contre, vous pouvez décider d'ouvrir un fichier de saisie à chaque nouvelle séance. Il vous faudra donc les nommer avec des numéros différents... puis les fusionner avant le traitement des données.

Vous pouvez saisir...

+ Elle peut s'effectuer aussi en « saisie décentralisée ». Choisissez le module UTILITAIRES.

A partir d'un fichier de questionnaire (fichier de type « enquête.p » comme « paramétrage »), on peut créer une ou plusieurs disquettes autonomes, pouvant fonctionner sur n'importe quel ordinateur, même dépourvu d'Ethnos. Cette manipulation permet aussi de faire saisir par plusieurs groupes d'élèves en même temps les réponses pour une enquête.

Sélectionnez votre étude dans la rubrique « fichier ». Votre questionnaire s'affiche à l'écran. Insérez votre disquette dans le lecteur. Allez dans la rubrique « saisie » et sélectionnez « générer une disquette ». Répétez cette opération pour le nombre de disquettes souhaité.

Lorsque la saisie a été réalisée, par exemple par différents groupes d'élèves, il faut lancer la **procédure de récupération des informations** de la manière suivante :

- Ouvrez l'étude (« sélectionner l'étude » dans le menu « fichier »)
- Insérez votre disquette
- Choisissez « récupérer une disquette de saisie » (rubrique « saisie »)

Sélectionnez le fichier de données dans votre disquette (il porte l'extension « .se »)

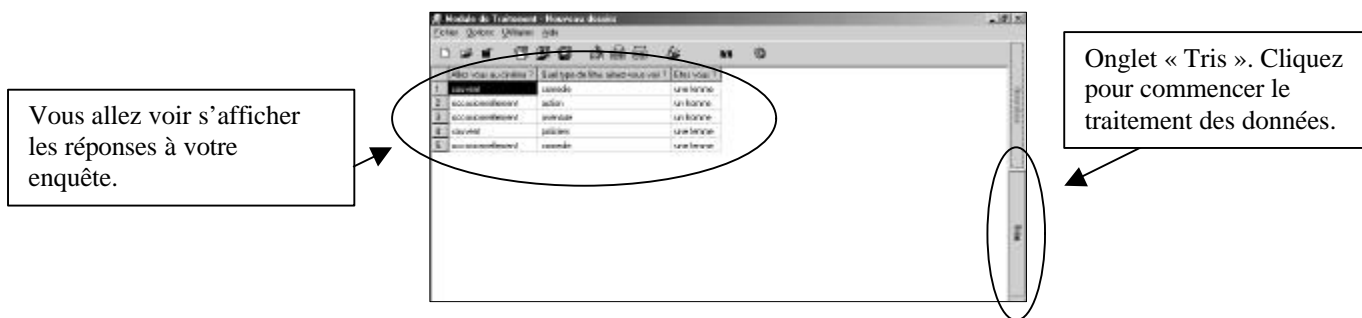
Attribuez un numéro à ce fichier (entre 1 et 9). Attention, si vous récupérez plusieurs disquettes, attribuez un numéro différent à chaque fichier de données différent (afin d'éviter l'écrasement d'un autre fichier)

Enfin, lancez la récupération

Une fois tous les fichiers récupérés, il ne vous restera plus qu'à fusionner les différents fichiers G## afin de passer au traitement. Pour cela, allez dans la rubrique « Extraction/fusion » et créez un nouveau fichier (G##) qui contient les données de plusieurs autres.

## Il s'agit maintenant de **traiter les informations du questionnaire**.

Choisissez le module TRAITEMENT. Cliquez sur « démarrer un nouveau dossier de traitement » et sélectionnez votre fichier (il porte le nom de votre étude).



Puis lancez-vous...

**Pensez à enregistrer dès le début votre travail...**

**Le tri simple ou « à plat »**  
Dépouille les résultats pour une question.

Pensez à changer de numéro de tri pour chaque tableau ou graphique.

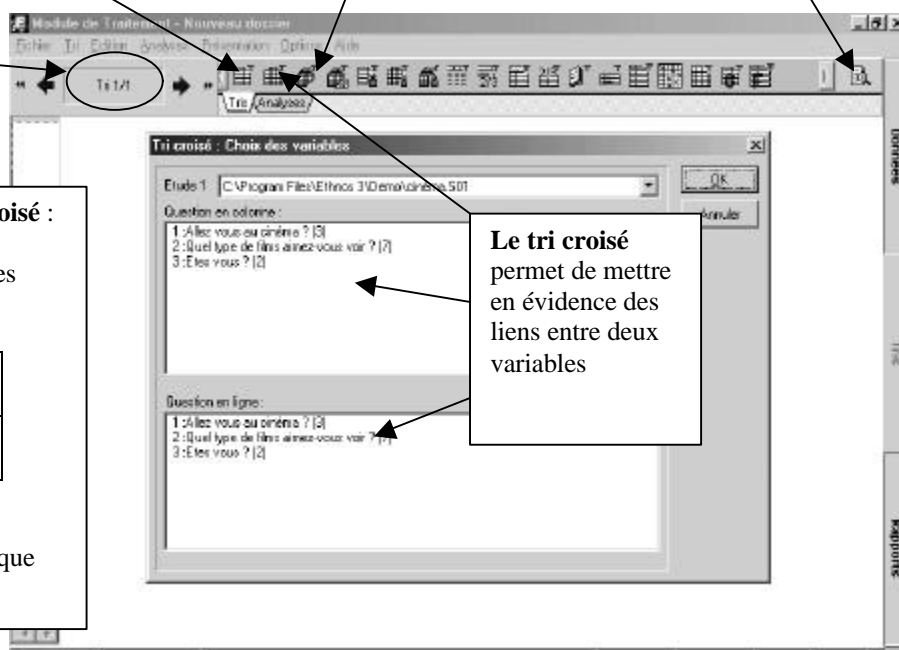
**Le tri multiple** permet de visualiser sur un même tableau ou graphique les réponses à plusieurs questions (lorsque les modalités de réponse sont identiques)  
La sélection de plusieurs questions se fait en maintenant appuyée la touche du clavier « Ctrl ».

Pour visionner le tableau ou le graphique obtenu

**Présentation des résultats lors d'un tri croisé :**  
A l'intersection des lignes et des colonnes, chaque case contient quatre valeurs disposées ainsi :

Effectif	% en fonction de la ligne
% en fonction de la colonne	% en fonction de l'effectif total

Pour supprimer certaines de ces valeurs, sélectionnez « option spécifiques au graphique en cours » dans la rubrique « Présentation »



## Quelques remarques supplémentaires... mais vous voilà presque « un pro d'Ethnos » !!

### + A propos du traitement des réponses « libres »

Il est possible de croiser une variable qualitative (sexe, PCS, période de fréquentation des grands magasins) par une question ouverte (prénom, votre groupe de musique préféré...). Ainsi, on peut obtenir la liste de tous les prénoms ou des groupes donnés par telle ou telle catégorie de personnes (et plus seulement selon la PCS comme c'était le cas dans les versions précédentes)

### + A propos de la présentation et de l'utilisation ultérieure des tableaux et graphiques

Il est possible de supprimer des tableaux les « sans réponse » ou les « non concernés » (ex : si la réponse est non, répondez directement à la question 8). Pour cela, allez dans la rubrique « Présentation » et sélectionnez « option de calcul d'un tri »

Vous pouvez exporter un tableau ou un graphique créé dans Ethnos afin de le récupérer dans un logiciel de traitement de texte. Pour cela, allez dans la rubrique « fichier » et sélectionner « exporter ». Localisez bien le répertoire de sauvegarde !

