

## Passeurs de culture 2021

### « Découverte d'un patrimoine paysager »

dans le cadre de l'exposition : « La montagne fertile, les Giacometti, Segantini, Hodler, Amiet et leur héritage »

Du 27 février – 30 mai 2021 dates susceptibles d'être changées.

#### Accueil des classes :

##### Les vendredis

5 mars, 12 mars, 19 mars, 26 mars, 3 avril, 9 avril, 30 avril, 7 mai, 21 mai, 28 mai 2021.

Parcours découverte de l'exposition et sensibilisation au patrimoine, au paysage et aux arts plastiques.

**Organisation de la journée :** 10h30-12h visite-croquis ou atelier/13h-14h30 visite-croquis ou atelier.

- Possibilité d'accueillir deux classes sur la journée.
- **3h** : 1h de visite et une demi-heure de croquis d'images de montagne et de paysage.

1h30 d'atelier de peinture avec Pascal Robin, artiste peintre.

- Enseignements concernés :

Arts plastiques

Histoire

Géographie

Histoire des arts

**Personnel :** deux à trois médiatrices et Pascal Robin, artiste peintre.



### **LIEU : Le Palais Lumière à Evian**

Le Palais Lumière est à l'origine un établissement thermal. **Construit en 1902 par l'architecte Ernest Brunnarius**, il est l'un des plus beaux témoignages de l'architecture des villes d'eau du début du XXe siècle. Situé sur le front du lac, au voisinage de l'hôtel de ville (ancienne villa de villégiature des frères Lumière), il jouit d'un emplacement central et privilégié.

**Sa façade principale, son hall d'entrée, son vestibule et ses décors ont été inscrits à l'inventaire des monuments historiques en 1986.** En 1996, la ville d'Evian est redevenue propriétaire du bâtiment et s'est préoccupée de sa préservation.

Une réflexion sur une destinée nouvelle et valorisante a abouti au projet de reconverter l'édifice en centre culturel et de congrès.

A l'issue d'un appel d'offre européen, la maîtrise d'œuvre de la reconversion des anciens thermes a été confiée à **Michel Spitz**, architecte mandataire et **François Chatillon**, architecte du patrimoine (Chatillon & associés). L'équipe avait promis de restituer « l'esprit et la lettre de l'œuvre de l'architecte d'origine, Brunnarius ».

Le Palais Lumière s'inscrit dans une démarche de mise en valeur du patrimoine paysagé et culturel du **Pays d'Art et d'Histoire** (Pays d'Abondance et d'Evian) et jouxte le **Géoparc du Chablais**.

## **Les expositions du Palais Lumière**

**Les expositions du Palais Lumière** ont une exigence scientifique et artistique qui leur ont valu la reconnaissance internationale des institutions muséales françaises et étrangères les plus prestigieuses.

Les expositions rendent compte à travers quelques exemples significatifs de la diversité de la création artistique en Europe et dans le monde à une époque où la ville d'Evian était devenue, entre le Second Empire et la fin des années 30, un lieu de thermalisme, de villégiature, de culture, de sport et de mondanité parmi les plus emblématiques.

**Ces expositions sont à mettre en relation étroite avec le patrimoine matériel et immatériel de la ville d'Evian depuis son ouverture au monde à la fin du XVIIIème siècle jusqu'à l'époque contemporaine. L'architecture de la Belle Epoque, les grands hôtels, les villas ont marqué d'une empreinte indélébile l'esprit des lieux.**

Ces expositions sont le plus souvent coproduites en partenariat avec des musées français, ainsi qu'avec des musées et des institutions étrangers selon un rythme ternaire à savoir : une exposition estivale avec un artiste de renommée internationale, une exposition hivernale principalement à caractère photographique, enfin une exposition intermédiaire.

Le programme des expositions a pour ambition scientifique de renouveler le regard des publics sur des périodes artistiques souvent négligées, parfois décriées. Cette recherche constitue en amont le socle conceptuel de l'ensemble des expositions. Elle s'étend sur plusieurs années et a fait l'objet de publications dans des revues spécialisées et de travaux de masters et de thèses.

## **EXPOSITION**

**Le Palais Lumière présente du 27 février 2021 au 30 mai 2021 « La montagne fertile, les Giacometti, Segantini, Hodler, Amiet et leur héritage ».**

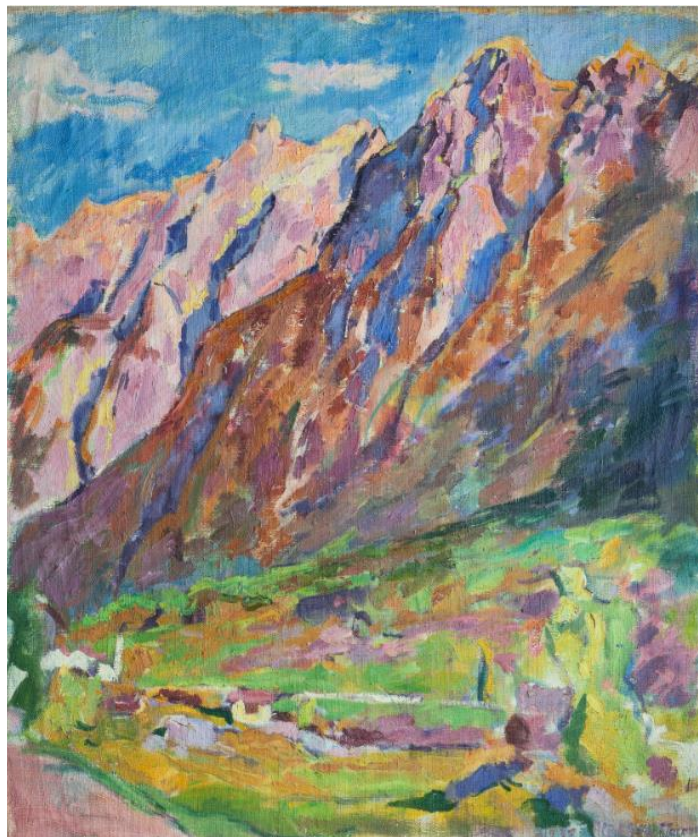
**Le territoire des Grisons**, canton suisse situé au milieu de l'arc alpin, constitue depuis longtemps une terre d'accueil et d'inspiration pour de nombreux artistes.

L'exposition retrace la féconde restitution de ces paysages à l'aube du 20ème siècle, à travers le regard d'un noyau d'artistes et s'articule en particulier autour du personnage central et fédérateur de **Giovanni Giacometti**. Se développant en multiples ramifications, elle présentera les apports personnels, artistiques et

amicaux entre Giacometti et **Giovanni Segantini**, qui fut son maître et qui peignit sur le même territoire, mais également avec deux de ses contemporains et amis, **Cuno Amiet** et **Ferdinand Hodler**, pour qui **la découverte de ces paysages** fut décisive dans leur carrière. Giacometti, Amiet et Hodler deviendront ainsi les représentants du renouveau de la peinture helvétique au début du 20ème siècle.

L'exposition fera également le lien avec d'autres artistes gravitant autour de ces quatre protagonistes, en particulier le sculpteur **Alberto Giacometti**, fils de Giovanni, et le photographe **Andrea Garbald**, témoin de cette émulation au cœur des Alpes.

Une grande partie des œuvres qui seront présentées à Evian sont issues de musées suisses et notamment du **Bündner Kunstmuseum de Coire**. La richesse du travail des peintres et la mise en perspective cohérente de leurs travaux respectifs, ainsi que leurs liens réciproques sera montrée grâce à des prêts importants consentis par d'autres musées helvétiques, en particulier le **Segantini Museum de Saint-Moritz**, le **Kunstmuseum de Winterthur** et ceux de **Aarau, de Soleure et de Bâle**.



Alberto Giacometti, *Paysage de Montagne*, vers 1921, huile, 60,30 x 50,10 cm, coll.Fondation Giacometti, Paris.

## **I) VISITE DE L'EXPOSITION, DU PALAIS LUMIERE et séance de croquis de montagne.**

**Durée : 1h de visite et 30 min de croquis**

**La visite et la séance de croquis se dérouleront après ou avant l'atelier, le matin ou l'après-midi.**

**La visite du hall du Palais Lumière** montrera les caractéristiques d'un bâtiment de la Belle Epoque **et son intégration dans un paysage entre lac et montagnes.**

La visite de l'exposition, « **La montagne fertile, les Giacometti, Segantini, Hodler, Amiet et leur héritage** » permettra de découvrir l'art pictural de Giovanni Giacometti, de Segantini, son maître et de ses contemporains et amis Cuno Amiet et Ferdinand Hodler. Les paysages de montagne des Grisons ont été un facteur d'évolution stylistique et d'émulation créatrice pour ces peintres.

**On incitera l'élève à reconnaître et connaître des œuvres** de domaines et d'époques variés appartenant à un patrimoine national et mondial, et à en saisir le sens et l'intérêt.

Un lien sera fait avec d'autres peintres, sculpteurs (Alberto Giacometti) et périodes de l'Histoire de l'Art : le **romantisme** (Caspar David Friedrich), le **divisionnisme**, **l'impressionnisme** (Van Gogh, Gauguin), le **surréalisme** (plusieurs sculptures d'Alberto Giacometti seront présentées « Trois hommes qui marchent », 1948 et « Portrait du père de l'artiste »).

Nous nous interrogerons sur la composition d'une image, le sentiment et l'émotion qu'a voulu **exprimer l'artiste, le rendu de la perspective, la matière et l'utilisation des couleurs.**

Nous découvrirons la manière dont la montagne peut être appréhendée par les peintres et apporter une nouvelle vision à un élément de paysage que les élèves de la région côtoient quotidiennement. **On s'interrogera sur la géographie des Alpes et sa représentation.**

Suite à la visite, La séance de croquis rapides devant la projection d'images de montagne jalonnant **l'Histoire de l'Art** (photos et peintures) permettra une approche ludique de la représentation de la montagne que les élèves auront appréhendés au cours de la visite.

## II ) ATELIER :

Durée : 1h30

L'atelier se déroulera après ou avant la visite (matin ou après-midi).

### PRATIQUE ARTISTIQUE

L'atelier de pratique artistique sera mené par **Pascal Robin, artiste peintre professionnel et une médiatrice culturelle**. Il se basera sur une réflexion autour de la montagne.

Les paysages sont le lieu d'enjeux environnementaux. Mais selon Alain Roger « un paysage n'est jamais réductible à sa réalité physique- les géosystèmes des géographes, les écosystèmes des écologues etc. » En effet, il est l'objet d'une construction culturelle. La preuve en est que le mot « paysage » n'apparaît dans la langue française qu'au XVIème siècle. Il est formé sur le mot « pays » et le passage du pays au paysage se fait par une médiation humaine et artistique. Le paysage n'est pas un objet figé, qui existe en soi. Il n'existe que dans le rapport entre celui qui observe, ce qui est observé et l'art. Pour Alain Roger, la **construction du paysage résulte d'un processus d' « artialisation »**, terme qu'il emprunte à Montaigne. » *in la convention européenne du paysage et le droit français du paysage, Elise Lopez, séminaire de droit de développement durable, sous la direction de M Charles LAGIER, Septembre 2006, Université Lumière, Lyon 2.*

Ainsi, le Géoparc du Chablais et le parc de la Vanoise sont des paysages protégés par l'UNESCO.

La peinture de paysage de montagne marque l'Histoire de l'Art depuis plusieurs siècles. La montagne est un lieu de peurs, dangereux et peu accessible pendant longtemps. Le développement de **l'alpinisme et le goût romantique** des paysages de montagne au XIXe siècle change les représentations picturales. Les peintres du XXe siècle trouveront d'autres manières pour représenter la montagne comme Giacometti et ses amis.

Au cours de l'atelier, inspirés par les croquis et différentes représentation de montagne en peinture et en photo, les élèves sont invités à résoudre les **problématiques de la représentation picturale de la montagne, l'art et le réel (citation, observation, mimétisme, représentation, enregistrement, stylisation,...)** mais aussi perspective, les couleurs, les lumières, les ombres,...

Pascal Robin apporte son regard de peintre et sa connaissance des techniques picturales pour amener l'élève à **une représentation personnelle** de cet élément du paysage. Il donne des explications, des exemples et enseigne par la pratique



de choses très simples (simplification des formes, expressivité de la couleur,...). **L'élève découvre l'art et les étapes de la création** (esquisses, essais, brouillons, repentirs, adaptations, variantes, etc...) dans une démarche de projet avec genèse et gestation d'une réalisation. **L'art et ses fonctions seront abordées** : émouvoir, exprimer une émotion grâce à la peinture et au dessin.



©Pascal Robin

### Thématiques abordées :

- ✓ **Champ anthropologique** : « Arts, réalités, imaginaires ».
- ✓ **Champ historique et social** : « Arts, mémoires, témoignages, engagements ».
- ✓ **Champ technique** : « Arts, contraintes, réalisations ».
- ✓ **Champ esthétique** : « Arts, artistes, critiques, publics », « Arts, goût, esthétiques », « Arts, théories et pratiques ».

### Les domaines artistiques évoqués :

- ✓ **Les « arts de l'espace »** : architecture, le paysage aménagé.
- ✓ **Les « arts du visuel »** : Arts plastiques (dessin, peinture).

### Pistes pédagogiques :

- ✓ Découverte d'un **patrimoine architectural** (le Palais Lumière comme lieu d'exposition et de diffusion de l'art) et d'un **patrimoine paysager**.
- ✓ **On s'interrogera sur la diversité du beau**, sur les différents mouvements et genre de peinture, et notamment dans la peinture figurative.

- ✓ **Repérer les styles et genres** auxquels les œuvres d'art rencontrées dans l'exposition et l'atelier se réfèrent.
- ✓ **Situer ses œuvres** dans un contexte historique, économique, artistique et culturel.
- ✓ Réaliser des productions en s'inspirant de **différentes techniques et procédés artistiques**.
- ✓ L'élève est invité à **une ouverture et un esprit critique devant les œuvres d'art** du passé comme du présent.
- ✓ Il est demandé **une curiosité et une créativité artistique**.
- ✓ Et aussi **un esprit d'initiative et d'autonomie** pour mettre en œuvre un projet culturel et artistique.

## **TERRITOIRES CONCERNES**

Région Auvergne Rhône Alpes

## **ENSEIGNEMENTS CONCERNES**

Arts plastiques

Histoire-Géographie

Histoire des arts

**Pour qui** de la 2e à la terminale

## **CALENDRIER**

**Du 27 février – 30 mai 2021 (dates à confirmer).**

**Durée du projet pour les élèves :** 3h en structure

**Pratique culturelle :** visite d'une exposition, pratique artistique en lien avec l'Histoire de l'Art.

**Rencontre avec un artiste et/ou un professionnel de la culture :**

**Pascal Robin :** peintre

[aumpascal@wanadoo.fr](mailto:aumpascal@wanadoo.fr)

06 86 32 03 08

64 chemin des aubépines 74380 Cranves Sales

Numéro SIRET 50 408 658 200 015 / Numéro SIREN 504 086 582

**Delphine Sédallian :** médiatrice culturelle

**Véronique Monnet :** médiatrice culturelle

**Maude Journet :** médiatrice culturelle



**Marine Blaire** : médiatrice culturelle

**Marie Oddon** : médiatrice culturelle

**Joëlle Lilioudis** : chargée de l'accueil et de l'animation des ateliers.

## **SITE INTERNET**

ville-evian.fr/fr/palais-lumiere

## **MODALITES FINANCIERES**

**Dispositif des Passeurs de culture avec la Région Auvergne Rhône Alpes.**

Voir modalités avec [cedric.lopez@auvergnerhonealpes.fr](mailto:cedric.lopez@auvergnerhonealpes.fr)

**L'intervenant facture au Lycée.**

**La région finance le transport et l'intervenant.**

**Participation de 8€/élève avec le pass région.**

## **CONTACT**

Christelle FERNEX – Assistante de direction

[christelle.fernex@ville-evian.fr](mailto:christelle.fernex@ville-evian.fr)

### **CONTACT :**

FERNEX Christelle, Assistante de direction

*Evian-les-Bains ,*

*04 50 83 10 19 , [christelle.fernex@ville-evian.fr](mailto:christelle.fernex@ville-evian.fr)*

*ville-evian.fr/fr/palais-lumiere*

Ou Delphine Sédallian [delphine.sedallian@ville-evian.fr](mailto:delphine.sedallian@ville-evian.fr) au 06 11 71 57 28