

DOSSIER PRESSE

Exposition :

"NATURE humaine"



© lac, cliché Alain Bernardini

**Du 20 septembre au 21 octobre 2006
Théâtre de Privas**

**Du 23 septembre au 21 octobre 2006
Groupe d'Art Contemporain d'Annonay**

Exposition organisée par le Conseil général de l'Ardèche en collaboration avec l'Institut d'art contemporain de Villeurbanne, le Théâtre de Privas et le Groupe d'Art Contemporain d'Annonay.
L'exposition est soutenue par l'Inspection Académique de l'Ardèche.

La politique culturelle du Département

L'analyse des pratiques culturelles de l'ensemble de la population et des politiques culturelles de l'Etat et des Collectivités territoriales a dégagé, entre autres observations, un principe spécifique aujourd'hui avéré : c'est l'offre culturelle qui structure la demande.

Toute la responsabilité de chaque décideur et de chaque acteur culturels tient de ce principe.

Pour ce qui le concerne, le Conseil général de l'Ardèche veille à donner au territoire départemental et à ses habitants une offre diversifiée et qualitative :

- soit par la reconnaissance de projets émanant des communes, des associations, des établissements scolaires, ...

- soit par l'action directe de ses services, les Archives départementales, la Bibliothèque départementale de Prêt et la Direction des Affaires Culturelles et du Patrimoine.

Cette offre vise simultanément à favoriser l'égalité d'accès aux biens et pratiques culturels ainsi qu'à la création artistique.

Plus précisément encore, la détermination du Conseil général de l'Ardèche s'exprime sur les axes suivants :

- la sensibilisation des publics aux pratiques et à la création dans la diversité des techniques, par une politique d'irrigation du territoire tout au long de l'année ;

- l'accompagnement, et le cas échéant la mise en œuvre directe, d'événements artistiques de référence professionnelle ;

- la prise en compte des problématiques des jeunes ;

- la constitution, au sein d'une direction culturelle départementale, d'une équipe de médiateurs spécialisés (musique, chant choral, théâtre, arts plastiques) chargée de conseiller et d'enrichir les accompagnements et/ou de monter des opérations partenariales sur fond de réseaux locaux activés.

Depuis 2001, le Conseil général de l'Ardèche s'est engagé dans une politique en faveur des arts plastiques visant notamment à favoriser la diffusion et à sensibiliser les Ardéchois à l'art contemporain.

Elle se décline notamment par :

- la définition concertée d'un programme annuel en faveur des arts plastiques permettant d'irriguer l'ensemble du territoire départemental et comprenant l'organisation d'expositions temporaires accompagnées d'un important volet en matière de sensibilisation et d'accompagnement des publics (conférences, actions en milieu scolaire...),

- le soutien à des manifestations et des projets pédagogiques portés par des acteurs locaux (communes, associations, établissements scolaires ...) concourant à ces mêmes objectifs.

Aujourd'hui, le Département de l'Ardèche développe un volet de sa politique en faveur des arts plastiques sur thématique Art et Nature.

Parallèlement à l'accompagnement du développement du réseau Art et Nature de Mirabel, Saint-Mélany et Jaujac qui permet aux promeneurs de découvrir en pleine nature des œuvres d'art uniques, créées et installées spécialement sur des sites ayant un intérêt paysager et historique ; le Département présente, en partenariat avec l'Institut d'art contemporain de Villeurbanne, une sélection d'œuvres de la collection Rhône-Alpes qui témoigne de la diversité de cette approche.

L'exposition NATURE humaine, organisée par le Conseil général de l'Ardèche en collaboration avec l'Institut d'art contemporain de Villeurbanne, le Théâtre de Privas et le Groupe d'Art Contemporain d'Annonay, sera présentée à Privas et à Annonay. Elle permet de réunir quatorze artistes de divers horizons. Les œuvres présentées, au-delà du rapport évident qu'elles entretiennent avec la nature, devraient nous permettre de mieux cerner le message des artistes lorsqu'ils « entreprennent » la nature.

L'Institut d'art contemporain

Mission

La mission de l'Institut d'art contemporain est de soutenir la création artistique actuelle et de donner au public le plus large possible des repères pour découvrir et apprécier l'art depuis les années 60 jusqu'à aujourd'hui. Il fait partie du réseau national des Centres d'art contemporain et des Fonds régionaux d'art contemporain (Frac) relevant de la Délégation aux arts plastiques (Dap) du ministère de la Culture. Il bénéficie également du soutien de la Région Rhône-Alpes et de la ville de Villeurbanne.

Depuis décembre 1997, l'Institut d'art contemporain regroupe le Centre d'art, le Nouveau Musée créé en 1978 et le Frac Rhône-Alpes créé en 1982. Il produit et présente des expositions à Villeurbanne. Il achète, conserve et diffuse la collection IAC - Frac Rhône-Alpes au travers d'expositions sur l'ensemble du territoire rhônalpin. Ces activités sont renforcées par différents partenariats (collectivités territoriales, Éducation Nationale). Elles sont accompagnées par de nombreuses actions spécifiques pour tous les publics (visites, rencontres, conférences) et s'appuient sur les outils et ressources que sont le centre de documentation et d'archives, les éditions et le site Internet (www.i-art-c.org).

En Rhône-Alpes, de par sa mission de Fonds régional d'art contemporain, l'Institut diffuse sur l'ensemble du territoire rhônalpin la collection IAC - Frac Rhône-Alpes en partenariat avec des institutions culturelles (musées, médiathèques, galeries associatives, centres culturels) et pédagogiques (écoles, collèges, lycées, facultés, écoles supérieures) mais aussi dans des espaces mis à disposition par les collectivités locales pour une durée déterminée (espaces patrimoniaux, friches industrielles, bâtiments sans affectation).

Sensibilisation et formation des publics

Chaque type d'exposition de l'Institut d'art contemporain est accompagné par des actions de sensibilisation à l'art contemporain. Cette mission met en place des actions plus spécifiques de médiation selon les publics, notamment en milieu scolaire (programme Réseau galeries/multilingages de l'art). Elle s'attache à permettre la découverte des différents aspects de la création artistique contemporaine par un large public (enfants et adultes, néophytes et spécialistes) et à lui donner des repères sur l'art moderne et l'art contemporain.

Pour ce faire, l'Institut d'art contemporain travaille dans une logique de réseau et d'étroite collaboration avec les différents partenaires culturels et pédagogiques (professeurs relais, conseillers pédagogiques pour les arts visuels, étudiants en écoles des Beaux-Arts, responsables d'associations...).

Les outils de cette politique sont en outre développés au moyen de différentes ressources : site internet, centre de documentation et d'archives, publications. Pour être inscrites dans la durée, ces actions s'appuient sur la mise en place de partenariats axés sur la formation avec l'Éducation Nationale et avec les collectivités locales dans le cadre de la diffusion de la collection IAC - Frac Rhône-Alpes.

La collection IAC - Frac Rhône-Alpes

Née en 1982 dans le cadre de la politique de décentralisation culturelle qui a vu la création dans chaque région française d'un Fonds régional d'art contemporain (Frac), la collection IAC - Frac Rhône-Alpes est constituée aujourd'hui de plus de 1300 œuvres.

Elle est largement ouverte à toutes formes d'expression artistique (peintures, dessins, sculptures, photographies, installations, vidéos) et comprend des artistes tant historiques par la filiation qu'ils ont engendrée (Alighiero Boetti, Rodney Graham, Jenny Holzer, On Kawara, Joseph Kosuth, Barbara Kruger, Bertrand Lavier, Gina Pane, Martha Rosler, Lawrence Weiner) que plus jeunes (Yves Bélorgey, Candice Breitz, Olaf Breuning, Douglas Gordon, Pierre Huyghe, Pierre Joseph, Yuri Leiderman, Liliana Moro, Shirin Neshat, Pipilotti Rist, Niek van de Steeg, Fiona Tan, Gillian Wearing).

La collection IAC - Frac Rhône-Alpes est enregistrée et gérée sur Videomuseum, base de données et de gestion des collections publiques françaises d'art moderne et contemporain. Elle est déjà en grande partie consultable sur cédéroms, édités en 2005 (*La Photographie en dialogues* : les Collections de l'IAC Frac Rhône-Alpes et du Musée d'art moderne de Saint-Etienne Métropole ; *Sculpture contemporaine* de la Collection IAC – Frac Rhône-Alpes).

Après différentes orientations, la politique d'acquisition des œuvres mise en place en 1997 privilégie à la fois l'achat d'œuvres historiques venant compléter les ensembles existants et le suivi de la jeune génération émergente en Europe par l'achat d'ensembles monographiques, avec une attention particulière pour les jeunes résidant en Rhône-Alpes et pour les œuvres sur support vidéo. La collection ayant vocation pédagogique, cette nouvelle volonté s'attache à rassembler les documents qui renseignent sur la démarche de l'artiste et l'élaboration de son œuvre. À l'occasion d'expositions, l'Institut produit régulièrement des œuvres dont certaines (Basserode, Jordi Colomer, Xavier Veilhan) sont retenues par le comité technique d'achats qui regroupe différents experts et responsables d'institutions en France et à l'étranger.

Régulièrement, de nombreuses œuvres sont prêtées pour des expositions dans le cadre d'échanges avec différentes institutions françaises et étrangères (musées, centres d'art).

Le Théâtre de Privas

Scène Rhône-Alpes, Scène conventionnée avec le Ministère de la Culture et de la communication, la Région Rhône-Alpes et le Département de l'Ardèche et financé par la Ville de Privas, le Théâtre offre au public une programmation ouverte à tous, petits et grands, sous le signe de la diversité : théâtre, poésie, danse, clowns, opéra, cirque, musique, concert. Il organise également des stages, des ateliers et conduit une politique d'éducation artistique dans les établissements scolaires du département.

Le Théâtre s'attache à faire vivre sa vaste salle d'exposition entièrement rénovée avec le souci d'établir de riches échanges et partenariats avec les artistes, les personnalités et les institutions qui œuvrent dans les divers domaines des arts plastiques, et ainsi prendre en compte l'ensemble des formes : peinture, sculpture, vidéo, performances et des sensibilités artistiques de notre temps.

De manière à étendre le travail de sensibilisation mené pour le spectacle vivant au domaine des arts plastiques, le Théâtre bénéficie depuis 2004 du détachement d'un professeur relais "arts plastiques" dans le cadre d'un partenariat avec l'Inspection Académique.

Le Groupe d'art contemporain d'Annonay

Créée en 1975, l'association Groupe d'Art Contemporain (GAC) organise régulièrement cinq expositions par an d'artistes de renommée nationale, voire internationale : Buraglio, Debré, Favier, Gonnet, Pages, Viallat, Villeglé, Voss... Depuis plusieurs années, elle soutient la création et la diffusion d'œuvres de jeunes artistes tels que Slimane Raïs, Laure Tejada et Valérie Daligand... en proposant un réel accompagnement à la production artistique.

Elle aide parfois les artistes dans la production d'estampes inédites et incite des écrivains à produire des textes en relation avec la démarche des artistes.

Parallèlement, elle porte une attention particulière à la sensibilisation à la création contemporaine en menant nombre d'actions pédagogiques à l'adresse du monde scolaire et socioculturel sur le bassin annonéen.

Elle occupe actuellement la salle des Cordeliers, Boulevard de la République à Annonay, et organise ponctuellement des expositions en dehors de ses murs. Elle reçoit le soutien de la Ville d'Annonay, du Conseil général de l'Ardèche et du Conseil régional Rhône-Alpes

La programmation

Exposition : "NATURE humaine"

**Théâtre, place Malraux à Privas
du 20 septembre au 21 octobre 2006**



© lac, cliché André Morin

Basserode

La forêt qui court (Dialogues)

L'œuvre constituée de cinq mannequins mariant un corps en bois et un feuillage vert artificiel, propose un paysage hybride entre nature et culture.



© lac cliché Alain Bernardini

Alain Bernardini

Les soixante images et les huit petites histoires racontent la vie d'un parc public de la région parisienne : le ramassage des feuilles mortes, la taille des haies, la tonte du gazon mais aussi le petit chien qui se promène, le gardien en uniforme et les jardiniers du parc... Se dresse ainsi un inventaire des activités d'un espace vert, les coulisses de la nature urbaine.



© lac cliché Blaise Adilon

Marie Bourget

Le rêve des châteaux de sable

Composé de dix gravures inspirées de l'utilisation par l'artiste du sable et de l'eau qui servent au grainage de la pierre lithographique. L'artiste a reproduit en gravure le dessin que l'on fait avec un doigt dans le sable. Le sable et l'eau, matériaux "fuyants" ont ainsi déclenchés un ensemble gravé pour l'éternité...



© lac

Ayse Erkmen
Scenic Overlook

Le film vidéo est un défilement de vues de paysages d'une banque d'images capturées sur internet. Du calendrier des P.T.T. jusqu'à internet, la "consommation" du paysage est bien présente.



© lac, cliché Yves Bresson, Musée d'Art Moderne de Saint-Etienne

Knut Maron
Paysage

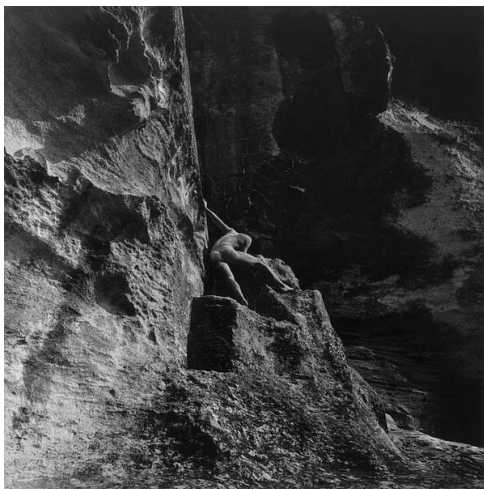
Les deux photographies sont le résultat d'une observation distante des lieux envahis par l'homme. La présence humaine est comme floutée pour laisser place au ciel et à la végétation que l'artiste semble peindre plutôt que photographier.



© lac

Frédéric Meynier
Angelis Fissae (Fesses d'ange)

L'installation se présente sous la forme d'un treillage en corde, qui court sur le mur, à laquelle sont suspendus des moulages colorés, paires de pieds d'enfants (les talons sont blancs comme des fesses) ainsi que des petites plumes. Du jardin à la française, aux fragments de corps humain, l'artiste explore l'histoire de l'art entre enfance et cruauté.



© lac, cliché Yves Bresson, Musée d'Art Moderne de Saint-Etienne

Minot & Gormezano

Les sept photographies en noir & blanc relèvent d'un processus d'imitation de la nature. Acteur et photographe, le travail de ce couple d'artistes, procède de l'expérience photographique dans un paysage montagneux. L'acteur se confond avec la terre et la roche.



© lac

Elmar Trenkwalder
Coulisses (Wing)

La peinture est directement inspirée par un sous-bois qu'il met en relation avec l'architecture où la verticalité triomphe (trunks d'arbres).



© lac

Xavier Veilhan
La clairière

L'œuvre est constituée de vingt panneaux photographiques assemblés en un espace d'exposition circulaire. Le visiteur en pénétrant à l'intérieur découvre un paysage verdoyant où apparaissent trois cow-boys, un corbillard tiré par un cheval et conduit par un squelette, un groupe de singes... A chacun de faire son propre scénario sur l'origine de l'homme, sa place dans la nature, son rapport à la mort.

Horaires d'ouvertures :

Du mercredi au samedi de 15h à 18h et les jours de spectacle avant et après la représentation.

Mardi 19 septembre à 18h30

Vernissage-rencontre autour de l'exposition

Mercredi 27 septembre et vendredi 13 octobre de 12h15 à 13h15

Visites commentées par Valérie Rambaud, diplômée de l'Ecole Supérieure d'Art de Grenoble.

Visites commentées et actions scolaires animées par Mireille Cluzet, professeur animateur DAAC/ Rectorat de Grenoble sur réservation.

Accès libre, renseignements, visites commentées et actions scolaires sur réservation auprès de Elise Deloince au 04 75 64 62 00

Groupe d'Art Contemporain
1 boulevard de la République à Annonay
du 23 septembre au 21 octobre 2006



© lac, cliché André Morin

Paul-Armand Gette

Les alluvions du Rhône à Lyon

Seize études qui donnent un nouveau statut au relevé scientifique et révèlent combien nos paysages méritent aussi une attention poétique.

Désireux d'investir un champ réservé aux scientifiques, l'artiste invité à Lyon en 1980 dans une manifestation *le lieu-contexte, paysage, topographie*, a travaillé sur la partie nord-est de Lyon.



© lac, cliché André Morin

Ange Leccia

Arrangement

L'œuvre est la rétroprojection d'une vague de mer dans une vitrine sur roulettes qui fait caisse de résonance. De la puissance du flux et du reflux des vagues, qu'il présente en boucle dans un drôle d'écran (la mer en bouteille en somme), l'artiste nous montre combien le cinéma est une préoccupation dominante pour lui.

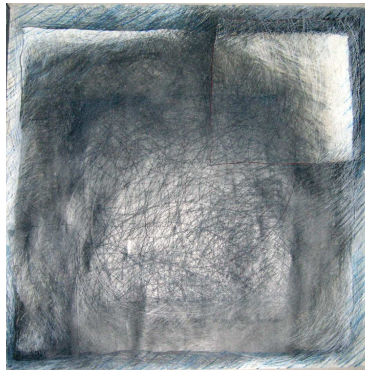


© lac

Thierry Mouillé

La clairière,

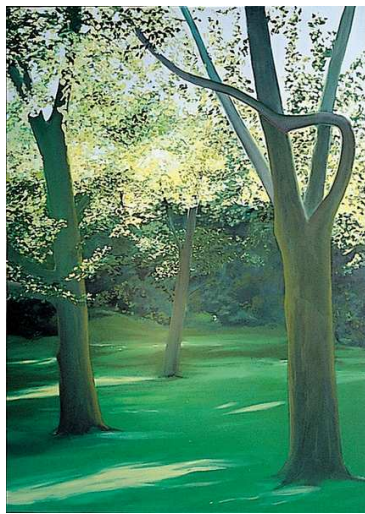
Pour cette œuvre, l'artiste a prélevé dans un catalogue de vente par correspondance une image de mannequin en guêpière. Il a enlevé progressivement le corps, ainsi la structure de la guêpière garde la forme du corps qu'il emplit ensuite d'essence de pin, comme nouveau corps. La forêt est ici évoquée avec ses senteurs, tout comme sa symbolique champêtre.



© lac

Danièle Orcier
Sans titre (dessin à la mine de plomb)

Le diptyque représente la dualité entre une nature ordonnée par l'homme et une nature à l'état sauvage. L'artiste travaille autant sur le respect de la nature que le respect de l'homme.



© lac

Xavier Veilhan
Sans titre

La peinture est la représentation d'un décor de verdure. Cette œuvre inspirée par une photographie de l'artiste prise dans le parc des Buttes-Chaumont, nous renvoie à une nature organisée par et pour l'homme.

Horaires d'ouvertures :

Les vendredis, samedis et dimanches de 15 h à 19 h

Vendredi 22 septembre 2006 à 18h30
Vernissage de l'exposition

Performance vocale dans le paysage "Dérive n° 7", Laure Tejeda, Valérie Daligand, à Félines, au village à 21h

Actions scolaires sur réservation auprès de Marina Carcel au 06 70 35 72 49

Accès libre, renseignements auprès d'Anne Percher au 06 62 21 57 41

Dossier presse et document d'accompagnement à la visite de l'exposition, téléchargeables sur le site internet du Conseil général : www.ardeche.fr

CONTACTS PRESSE

CONSEIL GENERAL DE L'ARDECHE

Contact : Corine Fontanarava

Service Communication

Hôtel du Département
BP 737 – 07007 PRIVAS CEDEX
Tél : 04 75 66 77 08
Fax 04 75 66 77 99
Email : cfontanarava@cg07.fr
Internet : www.ardeche.fr

Contact : Helga Sobota

Direction des Affaires Culturelles et du Patrimoine

Directrice des Affaires Culturelles et du Patrimoine

Hôtel du Département
BP 737 – 07007 PRIVAS CEDEX
Tél : 04 75 66 79 06
Fax : 04 75 66 79 44
email : hsobota@cg07.fr

Contact : Arzel Marcinkowski

Direction des Affaires Culturelles et du Patrimoine

Service Patrimoine et Arts Plastiques – Chargé de Mission Arts Plastiques

Hôtel du Département
BP 737 – 07007 PRIVAS CEDEX
Tél : 04 75 66 97 65
Fax : 04 75 66 79 44
Email : amarcinkowski@cg07.fr

INSTITUT D'ART CONTEMPORAIN DE VILLEURBANNE

Contact : Pierre Leone

11 Rue Docteur Dolard
B.P. 3077 – 69605 Villeurbanne Cedex
Tél : 04 78 03 47 06
Fax : 04 78 03 47 09
Email : IAC@i.art.c.org
Internet : www.i-art-c.org

THEATRE DE PRIVAS

Contact : Elise Deloince

Place André Malraux
B.P. 629 – 07006 Privas Cedex
Tél : 04 75 64 62 00
Fax : 04 75 64 35 10
Email : theatredeprivas@theatredeprivas.com
Internet : www.mairie.privass.fr

GROUPE D'ART CONTEMPORAIN

Contact : Anne Percher

1 Boulevard de la République
07100 Annonay
Tél : 06 62 21 57 41